

# 養正公民館と坂上児童館の 機能統合（素案）に関する説明会

令和2年8月24日、25日、27日

資料作成：多治見市役所 公共施設管理課 ☎0572-22-7133

（関係課）文化スポーツ課、子ども支援課

# 1 多治見市の公共施設マネジメントについて

# (1) 市の公共施設の現状

## 全国平均より2割多い公共施設

|             |                        |
|-------------|------------------------|
| 総延床面積       | 42.3万 m <sup>2</sup>   |
| 市民一人当たり延床面積 | 3.81 m <sup>2</sup> /人 |



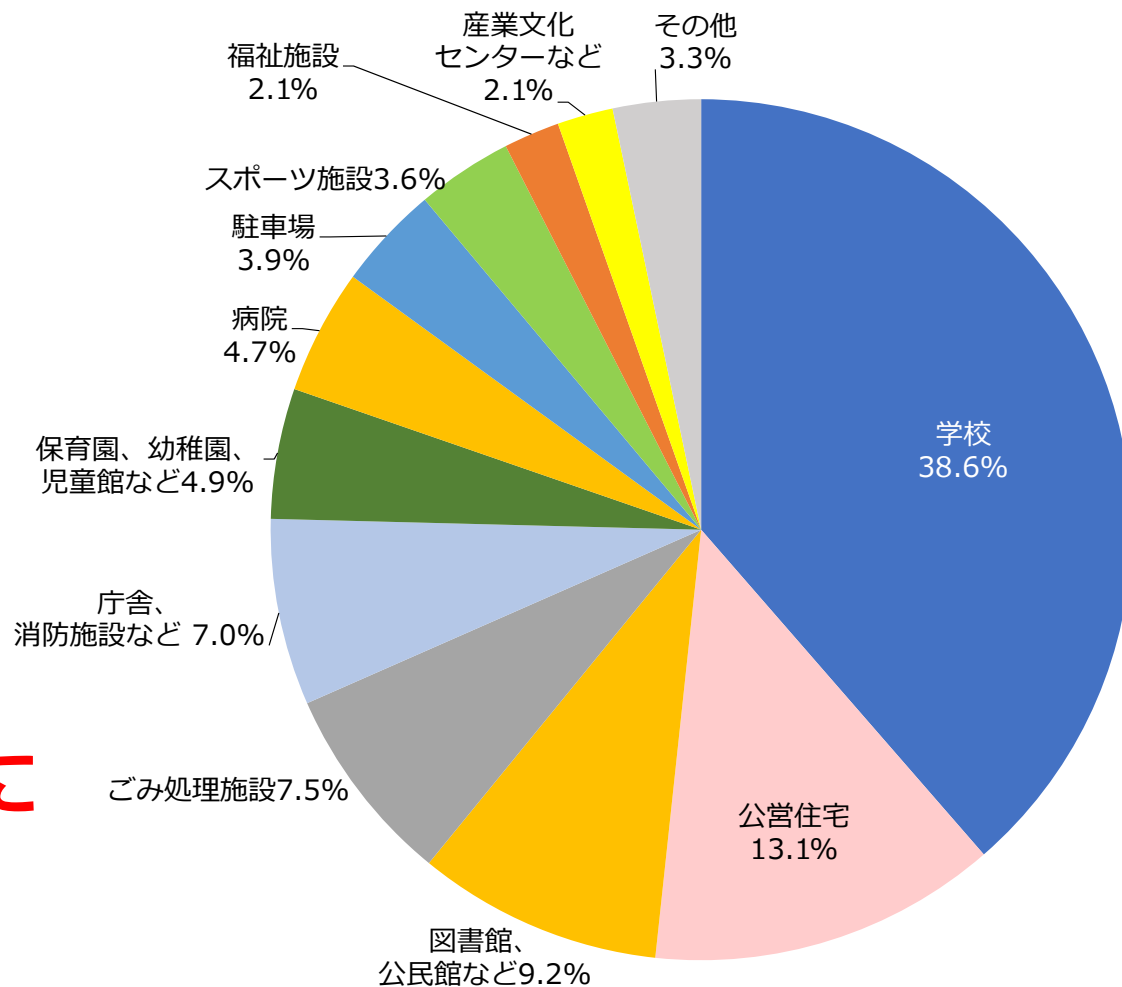
## 老朽化の進行

(約半分の施設が築30年以上)

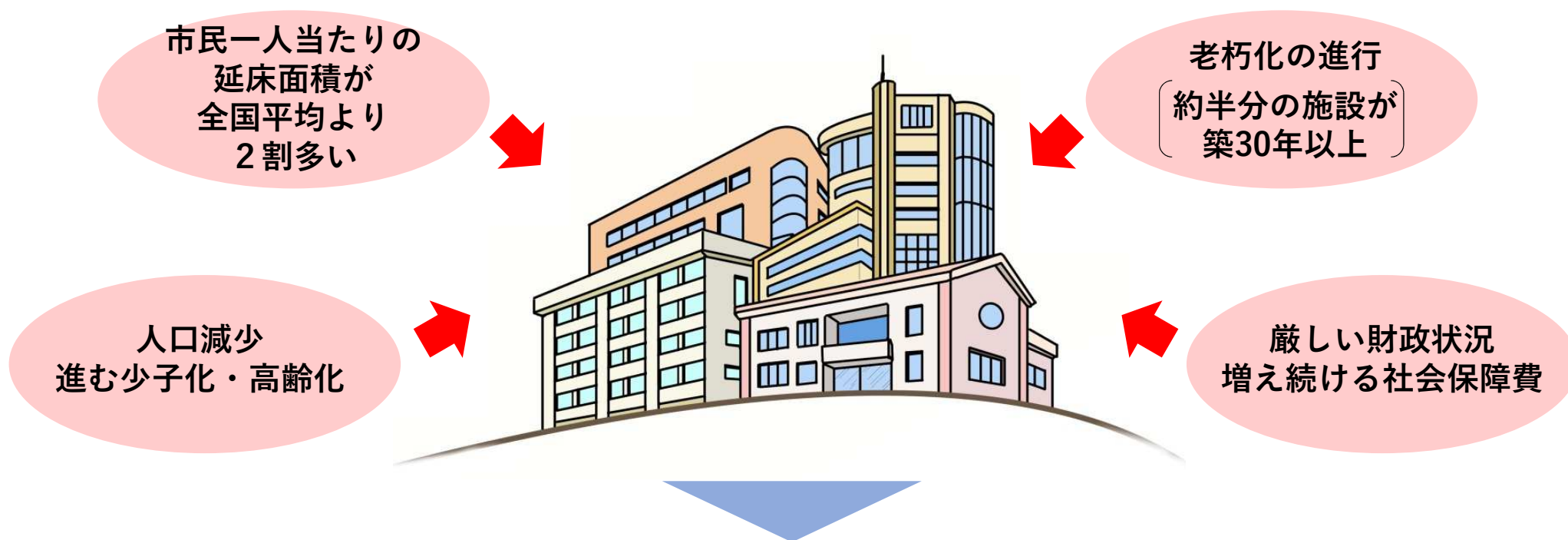


全ての施設を今と同じように維持・更新できない

### 用途別の延床面積の割合



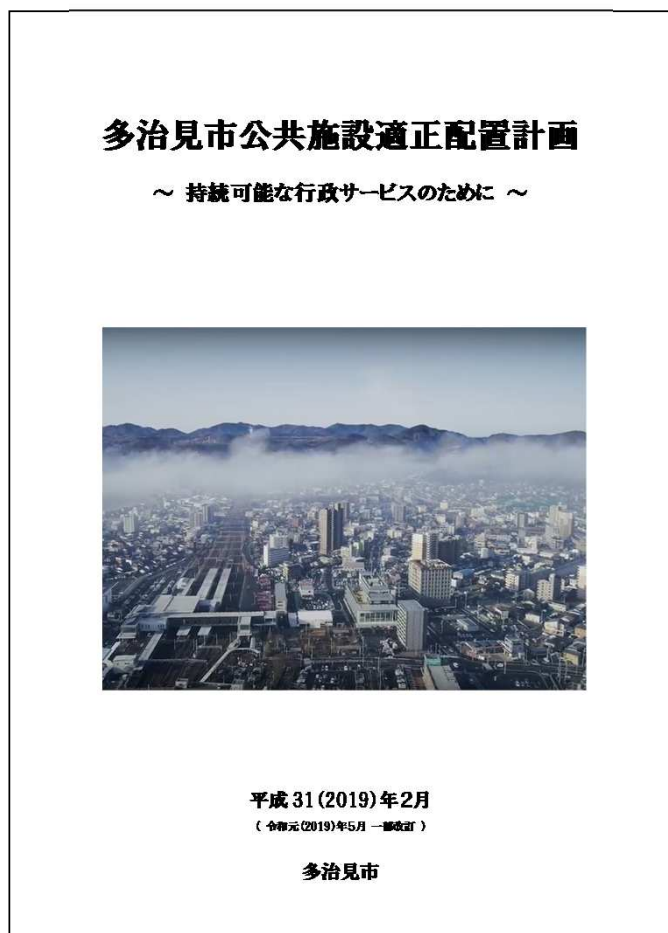
## (2) 「公共施設の適正配置」の必要性



計画的な**公共施設の適正配置**が必要です

公共施設の数や規模を、将来の人口・財政規模に見合ったものにする取り組み  
施設（ハコ）ではなく機能（サービス）を重視し、スリム化を図る

## (3) 公共施設適正配置計画 (平成31 (2019) 年2月策定)



### ① 対象施設 ⇒ **151施設**

市民の皆さんが利用する主な施設（庁舎、学校、図書館等）が対象

### ② 計画期間 ⇒ **40年間 (2019～2058年度)**

総合計画・行政改革大綱と連動。総合計画に合わせ4年ごとに見直し

### ③ 総量圧縮目標 ⇒ **40年間で35%圧縮**

必要な機能は維持しつつ延床面積や運営費を圧縮

### ④ 機能優先度

<最優先> 小・中学校、調理場、庁舎、消防本部・消防署

<優先> 保育園・幼稚園、市民病院

<その他> 上記以外の施設

### ⑤ 施設の評価

耐震性能、利用者数、コスト等の項目を評価

### ⑥ 施設分類別の方向性

26の施設分類について、今後の方向性を決めました

### ⑦ 個別施設の方向性、実行計画・展望計画

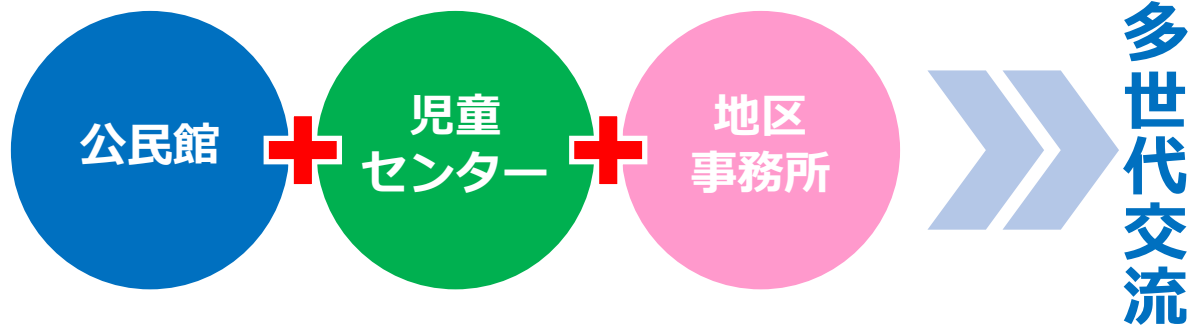
151施設の方向性やスケジュールを決めました

## (4) 公共施設適正配置の事例 ～複合化～

<複合化とは…>

一つの施設が複数の異なる機能を持つこと

### 根本交流センター (H25)



### その他の取り組み

- ・ 精華交流センター (R2.4月オープン)



- ・ 笠原中央公民館と笠原児童館の機能統合



## (4) 公共施設適正配置の事例 ～集約化～

<集約化とは…>

一つの施設に同種の機能を統合すること

### 精華小学校附属愛児幼稚園 (H31.4月オープン)



旧精華  
幼稚園



旧愛児  
幼稚園



良好な  
保育環境

### その他の取り組み

- ・発達支援センターなかよしとひまわりの統合



計画作成中

- ・小泉保育園と北野保育園の統合



計画作成中

## 2 機能統合計画（素案）について



## (1) 養正公民館と坂上児童館の現状



建築年月：平成2（1990）年3月（築30年）  
延床面積：976㎡  
構造：鉄筋コンクリート造  
耐震性能：あり（新耐震基準で建築）



建築年月：昭和40（1965）年3月（築55年）  
延床面積：229㎡  
構造：コンクリートブロック造・鉄骨造（遊戯室部分）  
耐震性能：なし（Is値0.16）※基準値0.75

## (2) 機能統合に当たり留意するポイント

### その1 児童館機能に備えるべき部屋・設備の確保

- ・ 遊戯室
- ・ 乳幼児室
- ・ 乳幼児用トイレ
- ・ 授乳スペース
- ・ ベビーカー置場
- ・ 図書室

中庭に増築  
して対応

・・・ 公民館図書室を共用

- ・ 公民館機能を維持
- ・ 施設全体の魅力向上

多世代交流の促進

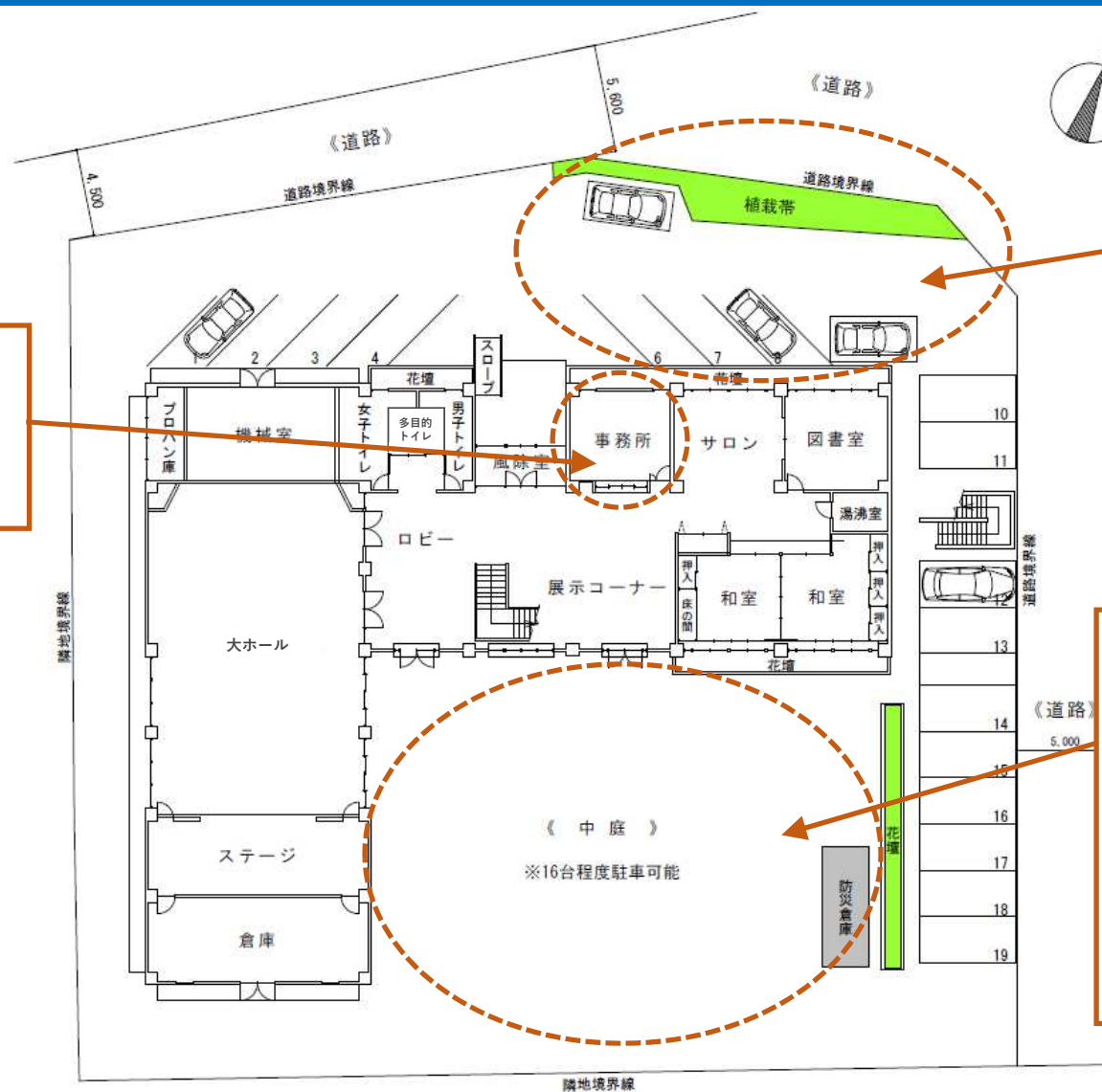
### その2 駐車場の確保

- ・ 利用者増への対応
- ・ 安全性への配慮

レイアウト  
の再構築

近隣での  
確保

### (3) その他、現在の養正公民館の課題



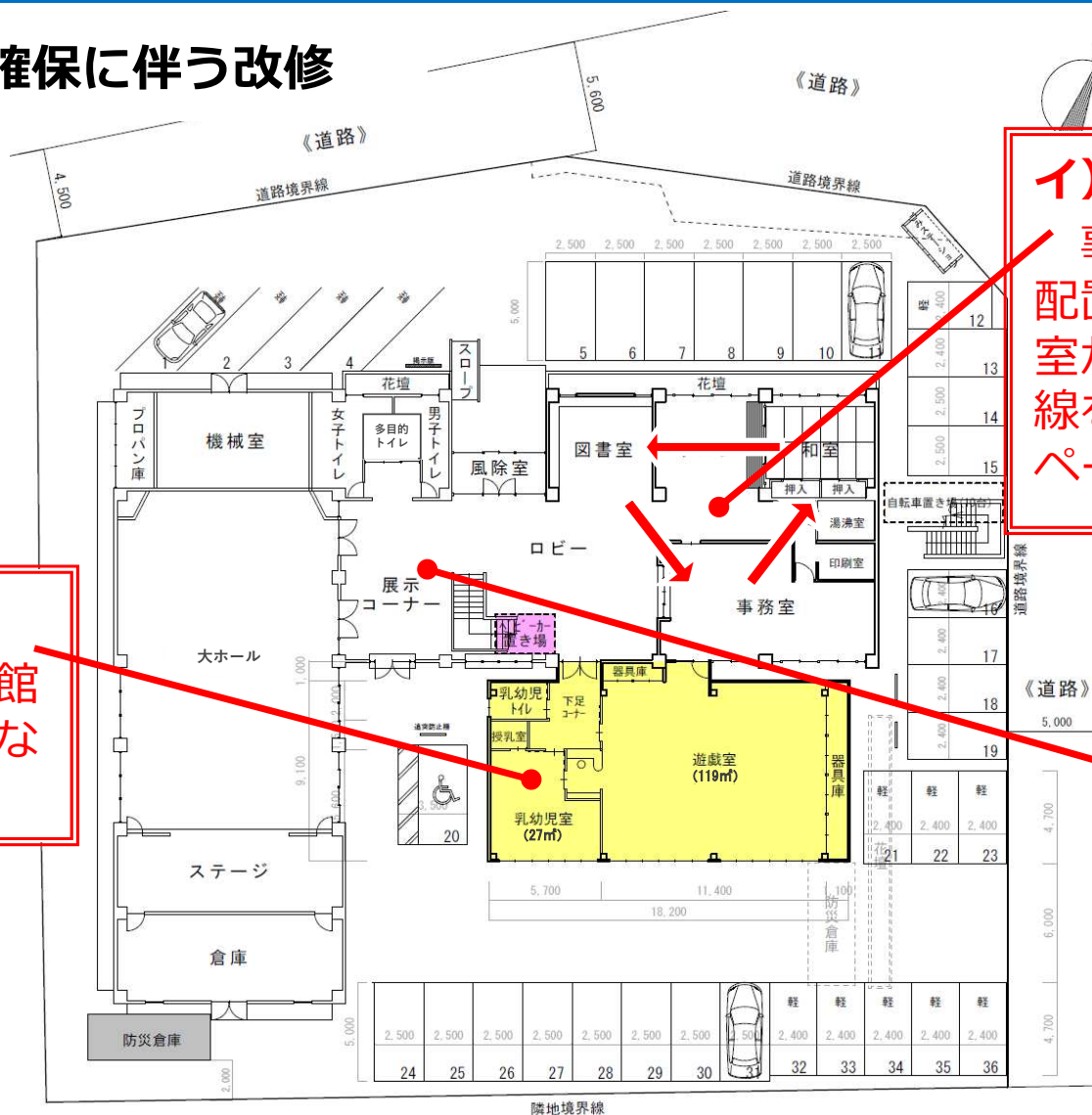
部屋が狭いため  
印刷機やロッカーを  
置けない

車路が狭いため  
駐車しづらい

中庭を駐車スペース  
(16台程度)として  
活用中だが、区画線  
がなく駐車しづらい。  
※敷地内駐車台数  
…35台

## (4) 機能統合計画 (素案) の概要

### ① 児童館スペースの確保に伴う改修



#### イ) 部屋の配置換え

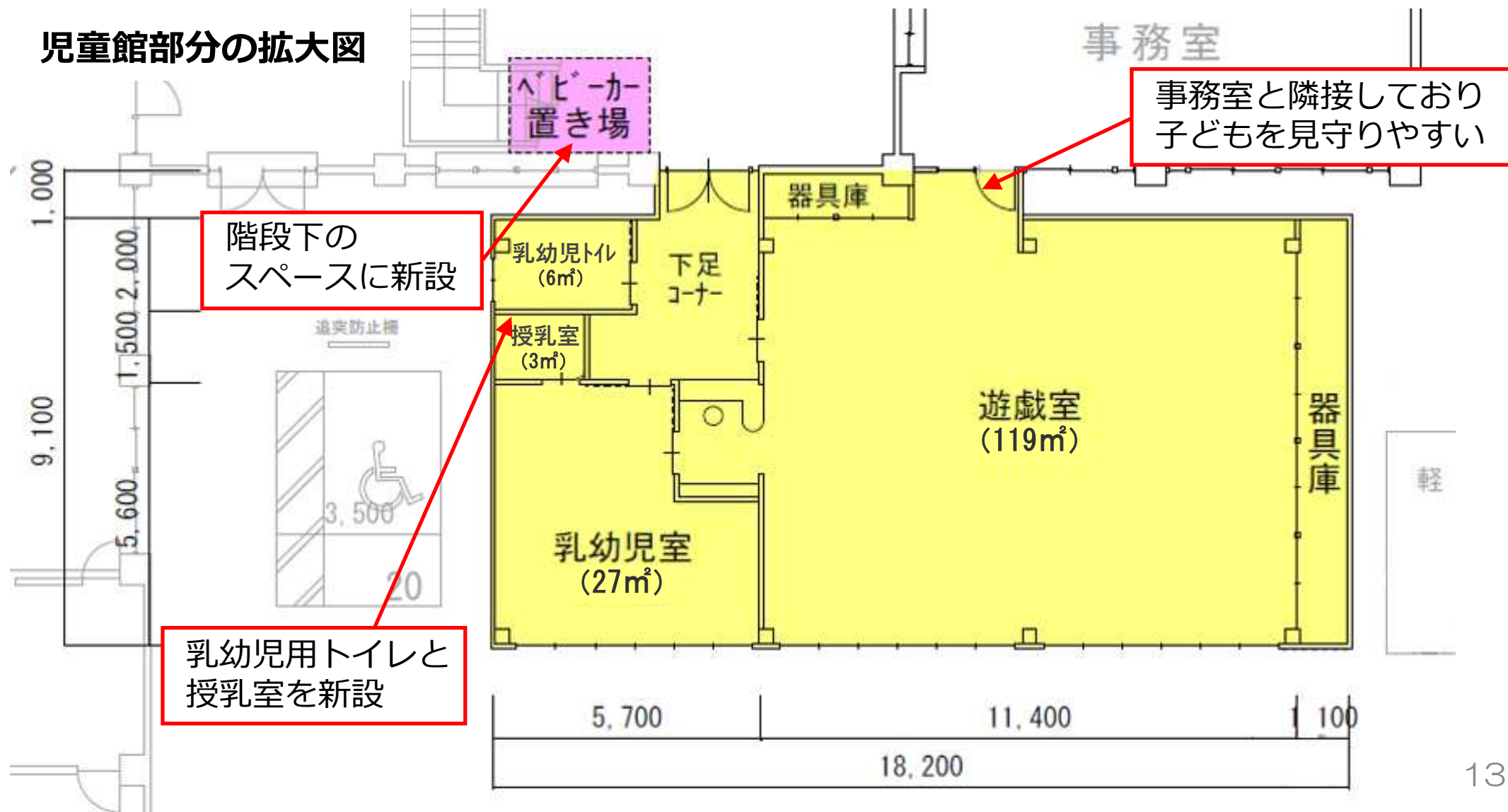
事務室、和室、図書室の配置を換えることで、事務室から遊戯室への視線・動線を確保しつつ、事務スペースを拡大します。

#### ア) 児童館機能の確保

中庭に増築して、児童館機能（遊戯室、乳幼児室など）を配置します。

#### ウ) 展示コーナーの場所を変更

## (4) 機能統合計画 (素案) の概要



## (4) 機能統合計画 (素案) の概要

### ② 駐車場の確保に伴う改修

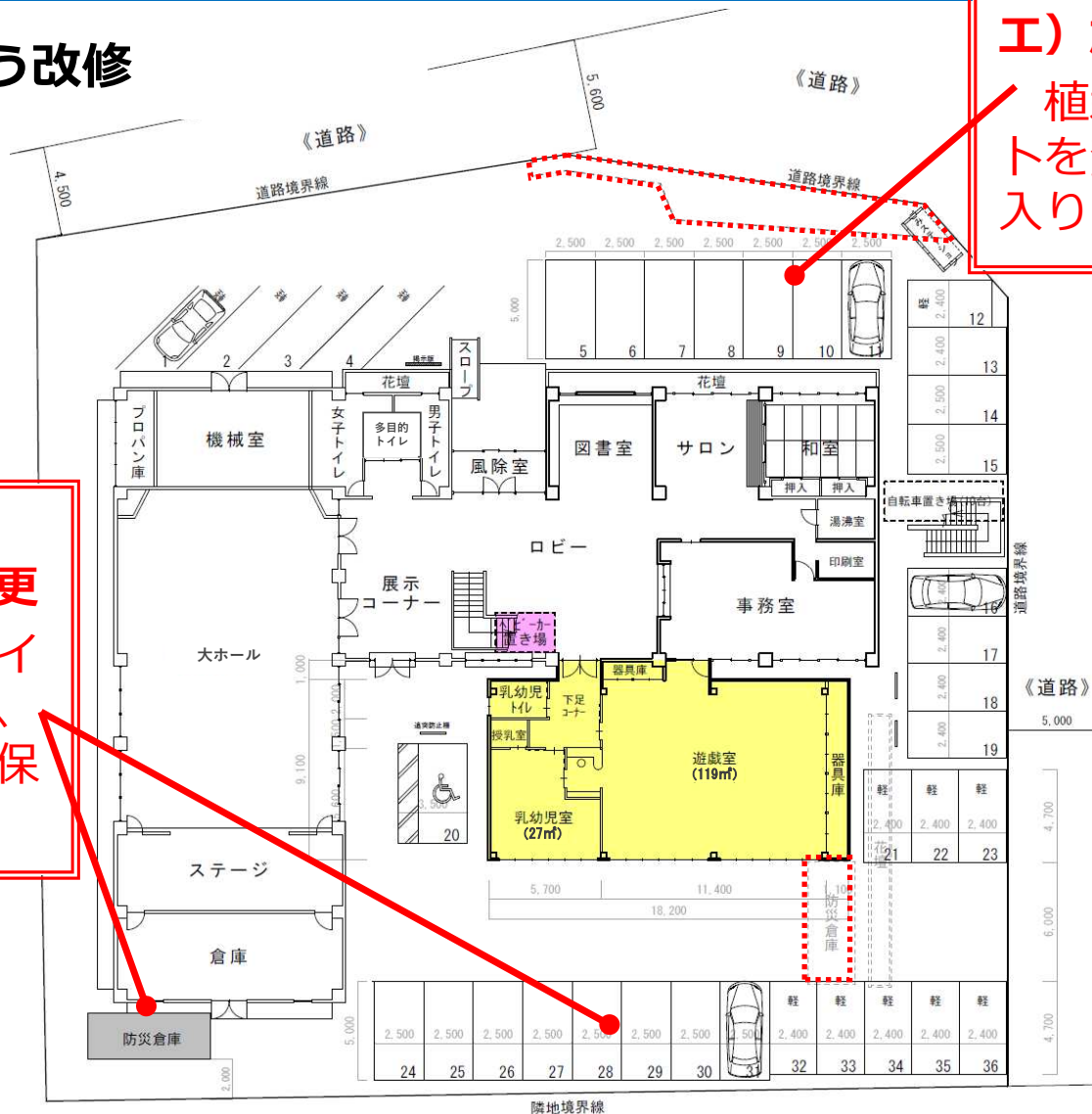
#### 工) 施設前レイアウトの変更

植栽帯を撤去してレイアウトを変更することで、車の出入りをしやすくします。

#### オ) 防災倉庫の移設

#### カ) 中庭レイアウトの変更

防災倉庫を移設してレイアウトを変更することで、より多くの駐車台数を確保します。

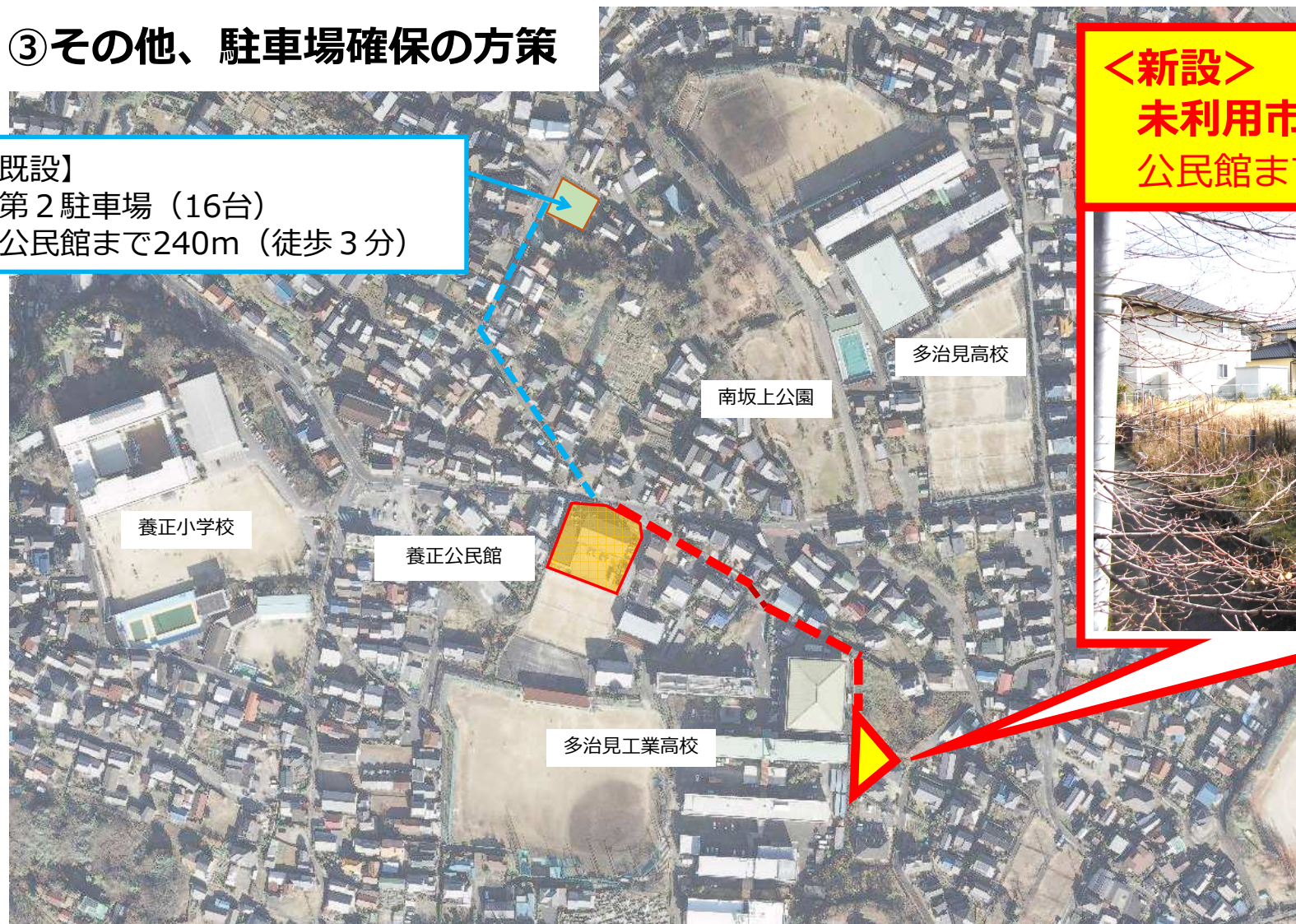


敷地内駐車台数  
**36台**  
(現在より1台増)

## (4) 機能統合計画 (素案) の概要

### ③ その他、駐車場確保の方策

【既設】  
第2駐車場 (16台)  
公民館まで240m (徒歩3分)



＜新設＞

未利用市有地に整備 (11台)  
公民館まで230m (徒歩3分)



敷地外駐車台数  
**27台**  
(現在より11台増)

## (4) 機能統合計画（素案）の概要

### ④機能統合前後の比較

| 養正公民館               |      | 坂上児童館   |      |
|---------------------|------|---------|------|
| 大ホール<br>(ステージを含む)   | 242㎡ |         |      |
| 研修室1・2              | 70㎡  |         |      |
| 和室1・2<br>(押入・式台を含む) | 67㎡  |         |      |
| 料理実習室               | 60㎡  |         |      |
| 図書室                 | 29㎡  | 図書室     | 13㎡  |
| サロン                 | 29㎡  |         |      |
| 事務室                 | 27㎡  | 事務室     | 20㎡  |
|                     |      | 遊戯室     | 99㎡  |
|                     |      | 乳幼児室    | 30㎡  |
| その他・共用部             | 452㎡ | その他・共用部 | 67㎡  |
| 《合計》                | 976㎡ | 《合計》    | 229㎡ |
|                     |      | 1,205㎡  |      |



| 機能統合後               |        |
|---------------------|--------|
| 大ホール<br>(ステージを含む)   | 242㎡   |
| 研修室1・2              | 70㎡    |
| 和室<br>(押入・式台を含む)    | 35㎡    |
| 料理実習室               | 60㎡    |
| 図書室<br>(公民館と児童館で共用) | 27㎡    |
| サロン                 | 23㎡    |
| 事務室                 | 59㎡    |
| 遊戯室                 | 119㎡   |
| 乳幼児室※               | 36㎡    |
| その他・共用部             | 478㎡   |
| 《合計》                | 1,149㎡ |

※乳幼児室には、乳幼児トイレや授乳室等の面積を含みます。



**多世代交流の促進**

**総事業費** 約9,500万円



## (4) 機能統合計画（素案）の概要

### ⑤今後のスケジュール

令和4(2022)年4月1日のオープンに向けて、皆さんの意見を聞きながら進めていきます。

