

工事番号	道改 第6-16号	事業名	側溝整備工事		
路河川名		工事名	仕様書		
年 度	令和 0 7 年度	施工箇所	多治見市 赤坂町 1 丁目 地内		
事業概要	工事内訳		設 計 年 月 日	令和 7 年 6 月 3 0 日	
	・ 側溝撤去 120m		施 工 方 法	請負	
	・ 側溝復旧 120m				
			施 工 期 間		
			起 工 年 月 日		
			竣 工 年 月 日	令和 7 年 1 1 月 2 8 日	
			歩 掛 適 用 年 月		
			単 価 適 用 年 月		
	起工理由				

# 内 訳 表

名 称	数 量	単位	単 価	金 額	摘 要
01:本工事費					工種区分：道路改良工事
側溝撤去					
	1	式			
側溝撤去					
	1	式			
PU3-400×500 撤去					
	1	式			
PU3-400×500 撤去					
	130	m			単価表 (SJ0010)
側溝復旧					
	1	式			
側溝設置					
	1	式			
VSカセットウォール400×500 設置					
	1	式			

# 内 訳 表

名 称	数 量	単位	単 価	金 額	摘 要
VSカセットウォール400×500 設置					単価表(SJ0020)
	123	m			
マルチ桧カセットウォール400×500併用 設置					
	1	式			
マルチ桧カセットウォール400×500併用 設置					単価表(SJ0030)
	7	m			
直接工事費計					
	1	式			
間接工事費					
共通仮設費					
共通仮設費（率計上額）					施工地域：施工地域補正なし、補正しない
	1	式			
共通仮設費計					
	1	式			

# 内 訳 表

名 称	数 量	単位	単 価	金 額	摘 要
純工事費					
	1	式			
現場管理費					
	1	式			
現場管理費（率計上額）					施工地域：施工地域補正なし、補正しない
	1	式			
工事原価					
	1	式			
一般管理費等					
	1	式			
合計					
	1	式			
総合計					

構造物とりこわし工 [標準]				施工歩掛表 (DC073005-0001)	
無筋構造物、機械施工、無・昼間、低騒音・低振動対策しない				1	m3 当り
名 称 ・ 規 格	数 量	単位	単 価	金 額	摘 要
構造物とりこわし工[無筋構造物]  機械施工、時間的制約 無、機・労 昼間	1.000	m3			Q00106010100
合 計	1.000	m3			
単位当り	1.000	m3	当り		

自由勾配側溝 [標準]			施工歩掛表 (DC073715-0002)		
その他の排水溝、無・昼間、再生碎石 R C - 4 0、1.21、基礎 C O 1 8 - 8 - 4 0 B B、1.11、底部 1 8 - 8 - 2 5 B B W C 6 0、0.2、L=2000mm 1000を超え2000kg/個以下			10	m	当り
名 称 ・ 規 格	数 量	単位	単 価	金 額	摘 要
排水構造物工[自由勾配側溝]					
時間的制約 無、L=2000mm 1000を超え2000kg/個以下、機・労 昼間	10.000	m			Q00103021200
再生碎石 (R C)					
R C - 4 0	1.450	m3			ZC12160040
基礎コンクリート					
18- 8-40BB、高炉セメント、大型車使用	1.180	m3			施工歩掛表 (DC400110-0003)
底部コンクリート					
18- 8-25BB W/C=60%以下、高炉セメント、大型車使用	0.210	m3			施工歩掛表 (DC400110-0004)
合 計	10.000	m			
単位当り	1.000	m	当り		

生コンクリート				施工歩掛表 (DC400110-0003)	
18- 8-40BB、高炉セメント、大型車使用				1	m3 当り
名 称 ・ 規 格	数 量	単位	単 価	金 額	摘 要
生コンクリート (高炉)					
18- 8-40BB	1. 000	m3			ZC1373408B
合 計	1. 000	m3			
単位当り	1. 000	m3	当り		

生コンクリート				施工歩掛表 (DC400110-0004)	
18- 8-25BB W/C=60%以下、高炉セメント、大型車使用				1	m3 当り
名 称 ・ 規 格	数 量	単位	単 価	金 額	摘 要
生コンクリート (高炉)					
18- 8-25BB W/C=60%以下	1.000	m3			ZC13732508
合 計	1.000	m3			
単位当り	1.000	m3	当り		



蓋版（ＣＯ製）〔標単〕				施工歩掛表 (DC073720-0005)	
その他の側溝蓋、コンクリート製 40kg／枚以下、設置、無・昼間、施工箇所補正無				10	枚 当り
名 称 ・ 規 格	数 量	単位	単 価	金 額	摘 要
排水構造物工〔蓋版〕  時間的制約 無、コンクリート製・鋼製 40kg/枚、労 昼間	10.000	枚			Q00103030100
合 計	10.000	枚			
単位当り	1.000	枚	当り		

蓋版（ダクタイル製）〔標単〕				施工歩掛表 (DC073730-0006)	
その他の側溝蓋、J I S A 5 3 4 6 相当、鋼製 40kg／枚以下、設置、無・昼間、施工箇所補正無				10	枚 当り
名 称 ・ 規 格	数 量	単位	単 価	金 額	摘 要
排水構造物工〔蓋版〕  時間的制約 無、コンクリート製・鋼製 40kg/枚、労 昼間	10.000	枚			Q00103030100
合 計	10.000	枚			
単位当り	1.000	枚	当り		

自由勾配側溝 [標準]			施工歩掛表 (DC073715-0007)		
その他の排水溝、無・昼間、再生砕石 R C - 4 0、1.21、基礎 C O 1 8 - 8 - 4 0 B B、1.11、底部 1 8 - 8 - 2 5 B B W C 6 0、0.2、L=2000mm 1000kg/個以下			10	m	当り
名 称 ・ 規 格	数 量	単位	単 価	金 額	摘 要
排水構造物工[自由勾配側溝]					
時間的制約 無、L=2000mm 1000kg/個以下、機・労 昼間	10.000	m			Q00103021100
再生砕石 (R C)					
R C - 4 0	1.450	m3			ZC12160040
基礎コンクリート					
18- 8-40BB、高炉セメント、大型車使用	1.180	m3			施工歩掛表 (DC400110-0003)
底部コンクリート					
18- 8-25BB W/C=60%以下、高炉セメント、大型車使用	0.210	m3			施工歩掛表 (DC400110-0004)
合 計	10.000	m			
単位当り	1.000	m	当り		

PU3-400×500 撤去				単価表 (SJ0010)	
				10	m 当り
名 称 ・ 規 格	数 量	単位	単 価	金 額	摘 要
床掘り(施工パッケージ)					
上記以外(小規模)、全ての費用、土砂	6.300	m3			施工P単価表(CB210030-0001)
土砂等運搬(施工パッケージ)					
9.0km以下、DID区間無し、小規模、土砂 (岩塊・玉石混り土含む)	3.600	m3			施工P単価表(CB210110-0002)
残土処分費					
	3.600	m3			TJ0110
構造物とりこわし工 [標準]					
無筋構造物、機械施工、無・昼間、低騒 音・低振動対策しない	2.060	m3			施工歩掛表(DC073005-0001)
殻運搬(施工パッケージ)					
コンクリート(無筋)構造物とりこわし、機械積 込、DID区間無し、8.0km以下、全ての費用	2.060	m3			施工P単価表(CB227010-0003)
処分費 (多治見市富士見町)					
コンクリート処理場 無 筋 40x40x30cm以 内	4.840	t			ZC29770002
合 計	10.000	m			
単位当り	1.000	m	当り		

VSセトウォール400×500 設置					単価表 (SJ0020)
					10 m 当り
名 称 ・ 規 格	数 量	単位	単 価	金 額	摘 要
自由勾配側溝 [標準]					
その他の排水溝、無・昼間、再生砕石RC-40、1.21、基礎CO18-8-40B	10.000	m			施工歩掛表 (DC073715-0002)
VSセトウォール400×500(車道用)底板500付					
L2000	5.000	組			TJ0120
蓋版 (CO製) [標準]					
その他の側溝蓋、コンクリート製 40kg/枚以下、設置、無・昼間、施工箇所補正無	19.000	枚			施工歩掛表 (DC073720-0005)
VS側溝用蓋 400(車道用)					
L500	19.000	枚			TJ0140
蓋版 (ダクタイル製) [標準]					
その他の側溝蓋、JISA5346相当、鋼製 40kg/枚以下、設置、無・昼間、施	1.000	枚			施工歩掛表 (DC073730-0006)
VS側溝400用 グレチングT-25 普通(車道用)					
L500	1.000	枚			TJ0150
埋戻し(施工パッケージ)					
発生土流用	2.700	m3			施工P単価表 (CB210410-0004)
下層路盤 (車道・路肩部) (施工パッケージ)					
全仕上り厚 150 mm、1層施工、再生クラッシュラン RC-40、全ての費用	5.950	m2			施工P単価表 (CB410030-0005)

VSカセットウォール400×500 設置				単価表 (SJ0020)	
				10	m 当り
名 称 ・ 規 格	数 量	単位	単 価	金 額	摘 要
上層路盤（車道・路肩部）（施工パッケージ） 粒度調整碎石 M-30、全仕上り厚 100 mm、 1層施工、全ての費用	5.950	m2			施工P単価表 (CB410040-0006)
合 計	10.000	m			
単位当り	1.000	m	当り		

マルチ桧カセットウォール400×500併用 設置					単価表 (SJ0030)
					10 m 当り
名 称 ・ 規 格	数 量	単位	単 価	金 額	摘 要
自由勾配側溝 [標準]					
その他の排水溝、無・昼間、再生碎石RC ー40、1.21、基礎CO18ー8ー40B	10.000	m			施工歩掛表 (DC073715-0007)
マルチ桧カセットウォール400×500×1000(車道用)底板 500付 L1000	10.000	組			TJ0130
蓋版 (ダクタイル製) [標準]					
その他の側溝蓋、J I S A 5 3 4 6相当、 鋼製 40kg/枚以下、設置、無・昼間、施	10.000	枚			施工歩掛表 (DC073730-0006)
VS側溝400用 グレーチングT-25 普通(車道用)					
L500	10.000	枚			TJ0150
埋戻し(施工パッケージ)					
発生土流用	2.700	m3			施工P単価表 (CB210410-0004)
下層路盤 (車道・路肩部) (施工パッケージ)					
全仕上り厚 150 mm、1層施工、再生クラッ シャーラン RC-40、全ての費用	5.950	m2			施工P単価表 (CB410030-0005)
上層路盤 (車道・路肩部) (施工パッケージ)					
粒度調整碎石 M-30、全仕上り厚 100 mm、 1層施工、全ての費用	5.950	m2			施工P単価表 (CB410040-0006)
合 計	10.000	m			

マルチ桝カセットウォール400×500併用 設置					単価表 (SJ0030)
					10 m 当り
名 称 ・ 規 格	数 量	単位	単 価	金 額	摘 要
単位当り	1.000	m	当り		



## 参 考 資 料

令和 0 7 年度

道改 第 6-16号

側溝整備工事参考資料

多治見市 赤坂町 1 丁目 地内

本参考資料は、標準的な施工方法を参考明示したものであり、工事請負契約上の拘束力を生じさせるものではない。

従って、施工条件及び地質条件等を十分考慮して、仮設、施工方法、安全対策等工事目的物を完成させる手段について、設計図書に特別な定めがある場合を除き受注者の責任において定めるものとする。

なお、本参考資料の内容に関する事項は、質問することが出来ない。

また、本参考資料の有効期限は、本工事の入札書の提出期限までとする。

床掘り(施工パッケージ)			施工P単価表(CB210030-0001)		
上記以外(小規模)、全ての費用、土砂			1.000 m3 当り		
名 称 ・ 規 格	構成比 (%)	補正後構成比	標準単価 (R05.4月単価)	岐阜単価 (単価適用月)	摘 要
バックホウ機械損料 排ガス対策(第2次)ｸｰﾗｰ型後方超小旋回型山積0.28m3(平積0.2m3)	19.870				
運転手(特殊)	39.960				
普通作業員	33.030				
軽油 小型ローリー	7.140				
1 m3当り	100.000				
条 件 名 称		入 力 値	条 件 値		
J01 土質		1	土砂		
J02 施工方法		5	上記以外(小規模)		
J05 費用の内訳		1	全ての費用		

土砂等運搬(施工パッケージ)			施工P単価表(CB210110-0002)		
9.0km以下、DID区間無し、小規模、土砂(岩塊・玉石混り土含む)、バックホ山積0.13m3(平積0.1m3)			1.000	m3	当り
名 称 ・ 規 格	構成比 (%)	補正後構成比	標準単価 (R05.4月単価)	岐阜単価 (単価適用月)	摘 要
ダンプトラック機械損料 オンロード ディーゼル 2t級	18.570				
運転手 (一般)	72.350				
軽油 小型ローリー	9.080				
1 m3当り	100.000				
条 件 名 称		入 力 値	条 件 値		
J01	土砂等発生現場	2	小規模		
J02	積込機種・規格	6	バックホ山積0.13m3(平積0.1m3)		
J03	土質	1	土砂(岩塊・玉石混り土含む)		
J04	DID区間の有無	1	DID区間無し		
J15	運搬距離 DID無	10	9.0km以下		

殻運搬(施工パッケージ)			施工P単価表(CB227010-0003)		
コンクリート(無筋)構造物とりこわし、機械積込、DID区間無し、8.0km以下、全ての費用			1.000	m3	当り
名 称 ・ 規 格	構成比 (%)	補正後構成比	標準単価 (R05.4月単価)	岐阜単価 (単価適用月)	摘 要
ダンプトラック機械損料 オンロード ディーゼル 10t級	41.690				
運転手 (一般)	43.880				
軽油 小型ローリー	14.430				
1 m3当り	100.000				
条 件 名 称		入 力 値	条 件 値		
J01	殻発生作業	1	コンクリート(無筋)構造物とりこわし		
J02	積込工法区分	1	機械積込		
J03	DID区間の有無	1	DID区間無し		
J04	運搬距離 DID無	4	8.0km以下		
J16	費用の内訳	1	全ての費用		

埋戻し(施工パッケージ)			施工P単価表(CB210410-0004)		
発生土流用			1.000 m3 当り		
名 称 ・ 規 格	構成比 (%)	補正後構成比	標準単価 (R05.4月単価)	岐阜単価 (単価適用月)	摘 要
バックホウ機械損料 排ガス対策(第2次)ｸｰﾗ型後方超小旋回型山積0.28m3(平積0.2m3)	8.900				
タンバ及びランマ機械損料 60～80kg	0.580				
普通作業員	49.420				
特殊作業員	19.170				
運転手(特殊)	17.880				
軽油 小型ローリー	3.200				
ガソリン レギュラー80オクタン以上	0.850				
1 m3当り	100.000				
条 件 名 称		入 力 値	条 件 値		
J01 施工方法		5	上記以外(小規模)		
J02 土質		1	土砂		
J04 費用の内訳		1	全ての費用		

下層路盤（車道・路肩部）（施工パッケージ）				施工P単価表(CB410030-0005)	
全仕上り厚 150 mm、1層施工、再生クラッシャーラン RC-40、全ての費用				1.000	m2 当り
名 称 ・ 規 格	構成比（％）	補正後構成比	標準単価 (R05.4月単価)	岐阜単価 (単価適用月)	摘 要
モータグレーダ機械損料 〔排出ガス対策型(第2次基準値)〕 ブレード幅3.1m	1.870				
ロードローラ機械損料 排出ガス対策型（第2次基準値） マカダム10 t	1.480				
タイヤローラ賃料長期割引 騒対無/排対2次/8～20t	0.480				
その他機械損料 機械構成比端数調整分					
運転手（特殊）	7.320				
特殊作業員	2.440				
普通作業員	2.380				
土木一般世話役	0.720				
その他労務費 労務構成比端数調整分					
再生碎石（RC） RC-40	78.020				
軽油 小型ローリー	1.330				
その他材料費 材料構成比端数調整分					
1 m2当り	100.000				
条 件 名 称		入 力 値	条 件 値		
J01	全仕上り厚	150	全仕上り厚 150 mm		
J02	施工区分	1	1層施工		
J03	材料	6	再生クラッシャーラン RC-40		
J04	費用の内訳	1	全ての費用		

上層路盤（車道・路肩部）（施工パッケージ）			施工P単価表(CB410040-0006)		
粒度調整碎石 M-30、全仕上り厚 100 mm、1層施工、全ての費用			1.000	m2	当り
名 称 ・ 規 格	構成比（％）	補正後構成比	標準単価 (R05.4月単価)	岐阜単価 (単価適用月)	摘 要
モータグレーダ機械損料 [排出ガス対策型(第2次基準値)] プレート幅3.1m	3.960				
ロードローラ機械損料 排出ガス対策型（第2次基準値） マカダム10t	3.130				
タイヤローラ賃料長期割引 騒対無/排対2次/8～20t	1.010				
その他機械損料 機械構成比端数調整分					
運転手（特殊）	15.460				
特殊作業員	5.150				
普通作業員	5.030				
土木一般世話役	1.520				
その他労務費 労務構成比端数調整分					
粒調碎石 M-30	53.570				
軽油 小型ローリー	2.810				
その他材料費 材料構成比端数調整分					
1 m2当り	100.000				
条 件 名 称		入 力 値	条 件 値		
J01	材料	10	粒度調整碎石 M-30		
J04	全仕上り厚	100	全仕上り厚 100 mm		
J05	施工区分	1	1層施工		
J07	費用の内訳	1	全ての費用		

特記仕様書（条件明示）

下記項目、事項のうち○印該当欄は、工事施工にあたって制約等をうけることになるので明示する。なお、明示事項に変更が生じた場合及び明示されていない制約が生じたときは、甲（多治見市）と協議し適切な処置を講ずるものとする。

施工条件

明示項目		明示事項	制約条件等	チェック欄	
				係長	担当
工程関係	関連工事	関連する他の工事の工期（施工時期）			
		関連する他の工事の内容			
	施工の制限	施工内容			
		施工時期			
		施工時間			
		施工方法			
		工事の抑制期間（交通規制）			
	対外協議未了事項	未了協議の内容			
		制約を受ける内容			
		協議成立の見込み時期			
	協議条件	協議で付された特定条件の項目			
		協議で付された特定条件の影響範囲			
	余裕工期設定工事	工事の着手時期			
	事前調査	地下埋設物・埋蔵文化財等の事前調査			
		項目			
		調査期間			
		埋設物等の移設予定時期（見込み時期）			
用地関係	○ 休日日数	○ 休日日数	労働関係法令を遵守すること		
		作業不可能見込み日数			
	工事用地の未買収（未処理）	場所			
		範囲			
		処理の見込み時期			
		未買収地への立入り可否			
	工事用地の復旧	工事用地等の使用後の復旧内容			
	工事用地の借地	工所用仮設道路及び資機材置場の借地			
		場所			
		範囲			
		期間			
		使用条件			
		復旧方法			
		工事に必要な土地の借地料			
	仮設ヤード（消波根固めブロック、桁製作等）	施工者に使用させる仮設ヤード			
		場所			
		範囲			
		期間			
		使用条件			
公害関係 （環境対策）	○ 工事に伴う公害防止対策	○ 公害防止（騒音、振動、粉塵排出ガス等）のための指定事項	低騒音、低排ガスの機械を優先的に使用すること		
		施工方法			
		建設機械・設備			
		作業時間等の指定			
	水替・流入防止施設	防止施設の内容			
		設置期間			
	漏水、湧水処理対策	処理施設の内容			
		処理条件の内容			
	○ 事業損失	○ 事前・事後調査の区分	受注者の責任範囲で実施すること		
		調査時期			
		調査方法			
		調査範囲			
		調査項目			
	六価クロム溶出試験	対象工種・工法			
		試験実施段階・検体数			



安全対策関係		交通安全施設等	指定の内容			
			指定の期間			
	近接施工		鉄道、ガス、電気、電話、水道情報管路等との近接施工			
			施工方法			
			作業時間			
	防護施設		防護施設の内容			
	○	交通誘導員等	交通誘導員・保安要員の配置指定			
			場所			
			期間			
			時間			
○（配置）人数			無			
○ 交替要員の有無			無			
発破作業等の保全設備						
発破作業等の制限内容						
	換気設備等	換気設備等の対策内容				
工事用道路関係	一般道路の使用		資機材搬入経路			
			資機材搬出経路			
			使用期間			
			時間帯			
			使用中・使用後の処置内容			
	仮設道路の設置		安全施設等の設置内容			
			安全施設等の設置期間			
			工事終了後の存置方法			
			工事終了後の撤去方法			
			維持補修の内容			
仮設備関係	仮設物の引き渡し・引継		仮設物の引き渡し・引継の内容			
			仮設物の引き渡し・引継の期間、時期			
			仮設物の引き渡し・引継の条件			
	仮設備の構造		仮設備の構造			
			仮設備の施工方法			
		仮設備の設計条件				
建設副産物関係	建設発生土（受入）		残土受入場所又は仮置場所			
			位置			
			処理量			
			運搬距離・経路			
			搬入時間制限			
			処理・保管条件			
	建設発生土（搬出）		残土受入場所又は仮置場所			
			位置			
			処理量			
			運搬距離・経路			
			搬入時間制限			
			処理・保管条件			
	現場内の再利用・減量化		再利用・減量化の内容			
			使用場所（現場内等）			
	○	建設副産物及び廃棄物の処理	○ 処理方法	再資源化施設で処理とする（As殻・Co殻）		
			受入施設名			
			処理場所			
			受入時間			
			受入条件			
			運搬距離			
	建設副産物及び廃棄物の処理	処理方法				
		受入施設名				
		処理場所				
		受入時間				
		受入条件				
		運搬距離				
	建設副産物及び廃棄物の処理	処理方法				
		受入施設名				
		処理場所				
		受入時間				
		受入条件				
		運搬距離				
工事支障物件等		占用物件等の工事支障物件の存在	占用物件の有無			
			工事支障物件			
			支障物件			
			管理者（所有者）			
			支障物件の位置			
			支障物件移設時期			
			支障物件工事方法			
			支障物件防護方法			

		占用工事との重複	重複する占用物件工事の内容		
			重複する占用物件工事の期間		
薬液注入関係	設計・施工条件	設計条件			
		工法区分			
		材料種類			
		施工範囲			
		削孔数量			
		削孔延長			
		注入量			
		注入圧			
	周辺環境調査	環境調査の内容			
その他	工事用資機材の保管及び仮置き	保管・設置場所			
		保管期間			
		保管方法			
	現場発成品	品名			
		数量			
		引渡し場所			
		再使用の有無			
	支給材料及び賃貸借品	品名			
		数量			
		品質			
		規格寸法又は性能			
		引渡し場所			
		引渡期間			
	架設（仮設）工法の指定	施工方法			
		施工条件			
	工事用電力の指定	内容			
	新技術・新工法等の指定	新技術・新工法・特許工法の内容			
	○ 工事材料・資材の使用	○ 県産材の優先利用可能の有無	県産材の資源を優先的に使用すること		
		リサイクル認定製品の優先利用可能の有無			
	調査試験に対する協力	公共事業労務費調査			
		諸経費動向調査			
		施工合理化調査			
		施工形態動向調査			
	立木伐採	対象範囲			
		処理方法			
		受入施設名			
		処理場所			
		受入時間			
		受入条件			
		運搬距離			
	設計内容の未検討項目	未検討内容			
		検討終了時期			
	技術者の配置	本工事の主任技術者は専任とする			
	行政情報流出防止対策（個人情報を含む）	行政情報の内容			
		行政情報の使用目的			
		行政情報の管理体制			
		行政情報の返却			
	モデル工事	建設現場環境改善モデル工事			
		週休2日制モデル工事			
		建設キャリアアップシステム活用モデル工事			
		若手及び女性技術者育成型総合評価落札方式モデル工事（入札参加条件）			
		若手及び女性技術者育成型総合評価落札方式モデル工事（総合評価方式）			
		I C Tを活用したモデル工事（発注者指定型）			
		I C Tを活用したモデル工事（施工者希望型）			
		フレックス工期（任意着手方式）			
		フレックス工期（発注者指定方式）			
	○ その他	○ 岐阜県建設工事共通仕様書に基づき施工すること			

## 特記仕様書

### ○ 環境への配慮事項

- ・ 自動車、施工機械の使用にあたっては、環境に配慮した仕様に努め、無用な使用を出来るだけしないように心がけること。
- ・ 業務完了時の提出書類等は、環境や再利用の観点から両面印刷等に心がけること。
- ・ 業務を施工するにあたり、購入やレンタルする必要がある物品については、環境に配慮して極力グリーン購入法に適應したものを活用するよう努めること。
- ・ 清掃等周辺環境美化に努める。
- ・ 業務全般にわたり省電力、省エネルギーに努めること。
- ・ 上記のほか、受注者として環境に配慮する計画があれば業務着手時に、書面にて提出すること。

### ○ 妨害又は不当要求に対する通報義務

1. 受注者は契約の履行に当たり、暴力団又は暴力団員等から事実関係及び社会通念等に照らして合理的な理由が認められない不当若しくは違法な要求を受けた場合又は契約の適正な履行を妨害された場合は警察に通報しなければならない。なお、これらの不当介入を受けたにも関わらず通報しない場合は指名停止措置を講じることがある。
2. 受注者は暴力団又は暴力団員等による不当介入を受けたことに起因して履行期間内に契約内容を完了することができないときは、発注者に対して履行期間の延長を請求することができる。

### ○ 「建設工事に係る資材の再資源化等に関する法律」（建設リサイクル法）（平成１２年法律第１０４号、以下「法」という）の対象工事である旨の明示について

この工事は、建設工事に係る資材の再資源化等に関する法律の対象工事です。

よって、法第９条に基づき、分別解体等及び特定建設資材廃棄物の再資源化の実施が義務づけられた工事です。

また、落札者は落札後、法第１２条及び法第１３条の手続きが必要となりますので、工事担当課と協議のうえ、諸手続をしてください。

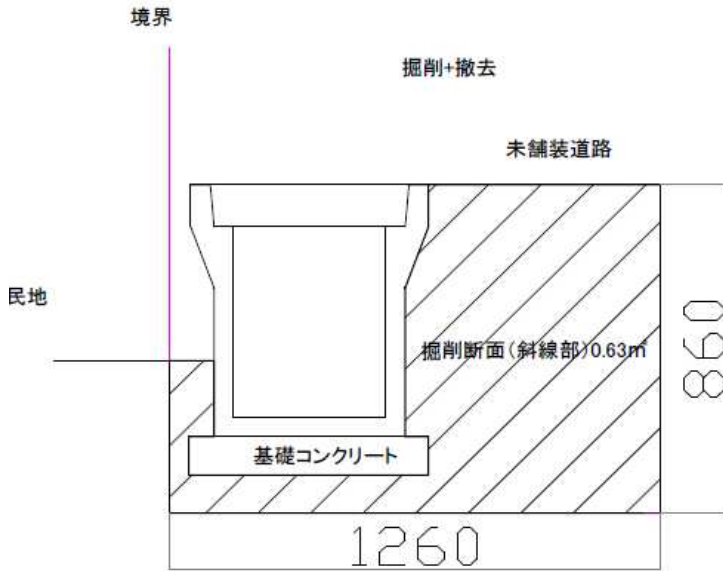
### ○ 工事实績データ作成、登録

受注者は、受注時又は変更時において工事請負代金額 500 万円以上の工事について、工事实績情報サービス (CORINS) 入力システム ((財) 日本建設情報総合センター) に基づく、入力システム ((財) 日本建設情報総合センター) に基づき、受注・変更・完成・訂正時に工事实績情報として「工事カルテ」を作成し監督員の確認を受けた後に、受注時は契約後 10 日以内に、登録内容の変更時は変更があった日から 10 日以内に、完成時は工事完成後 10 日以内に、訂正時は適宜、登録期間に登録申請しなければならない。

また、(財) 日本建設情報総合センター発行の「工事カルテ受領書」が受注者に届いた際には、その写しを直ちに監督員に提出しなくてはならない。なお、変更時と完成時の間が 10 日間に満たない場合は変更時の提出を省略できるものとする。

[illegible]

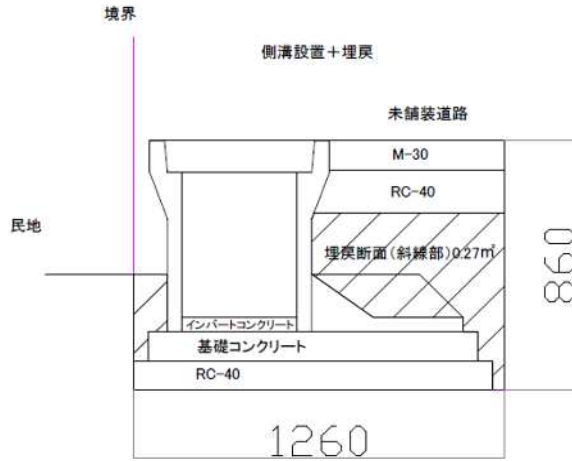
### 400×500側溝撤去工



10m当り

[illegible]

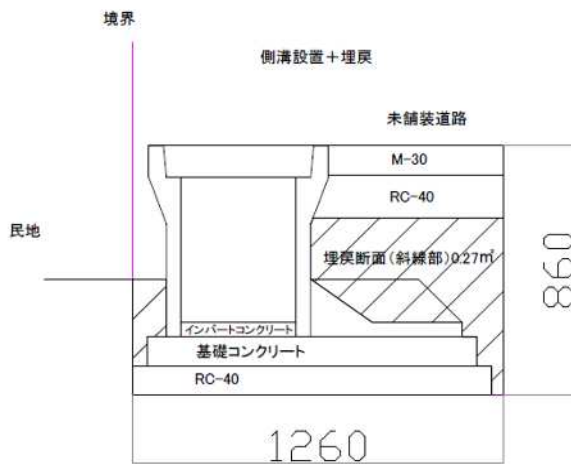
## 400×500側溝設置工



10m当り

[illegible]

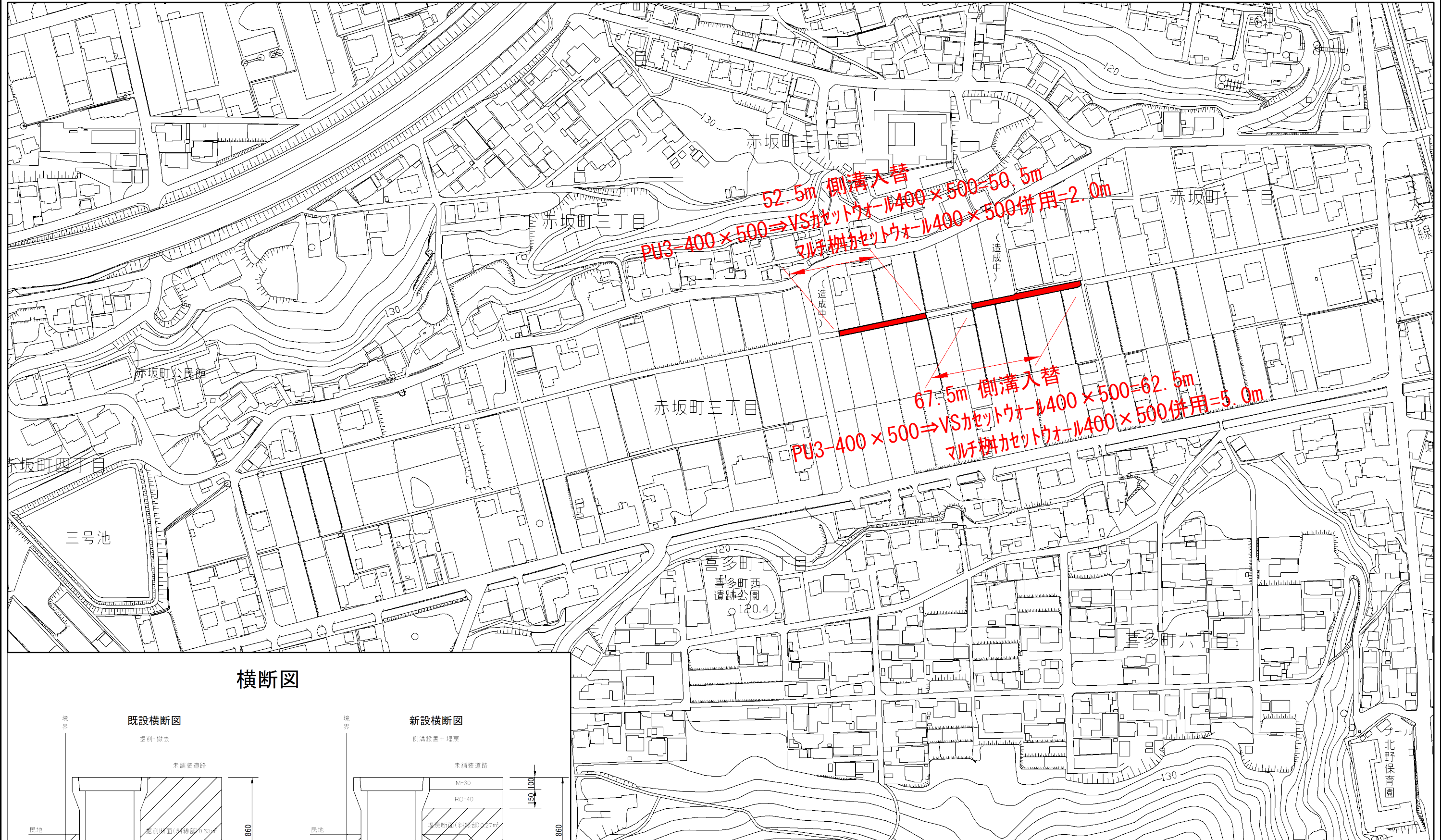
## 400×500マルチ桧設置工



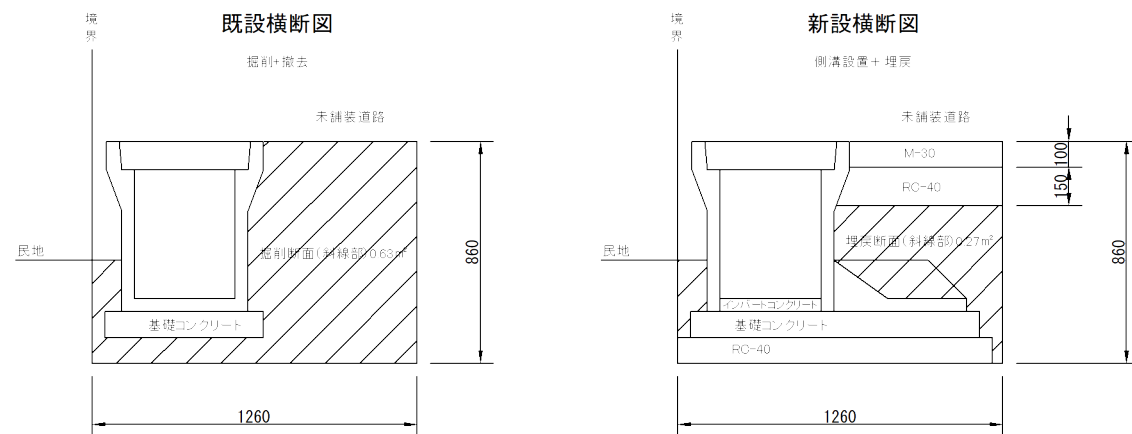
10m当り

[illegible]

# 位置 ・ 平面図



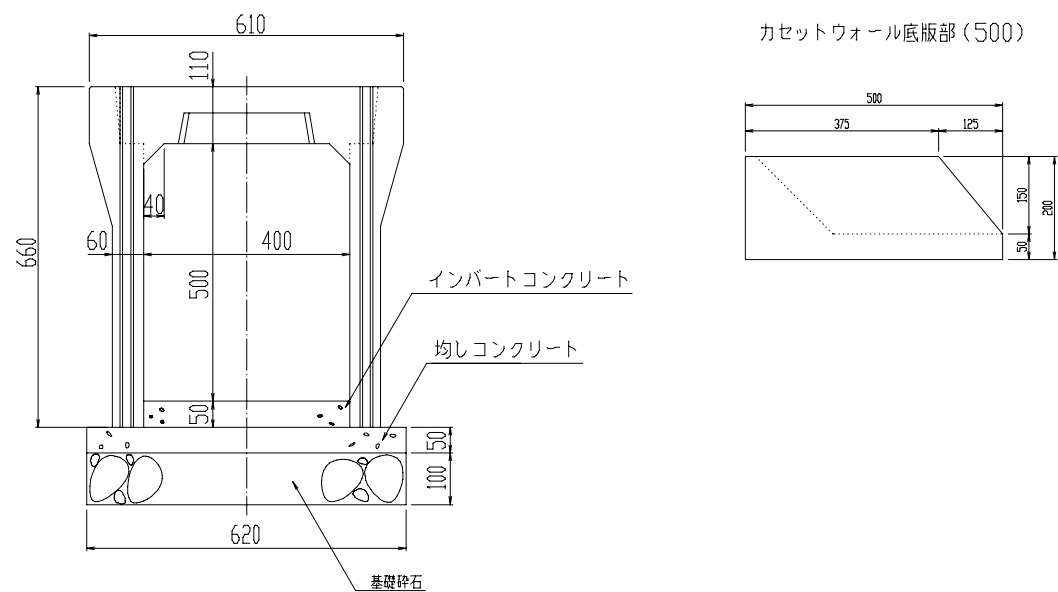
## 横断図



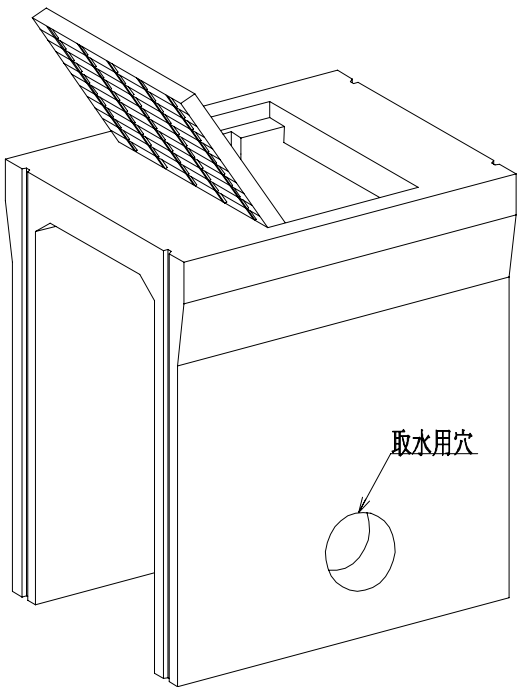
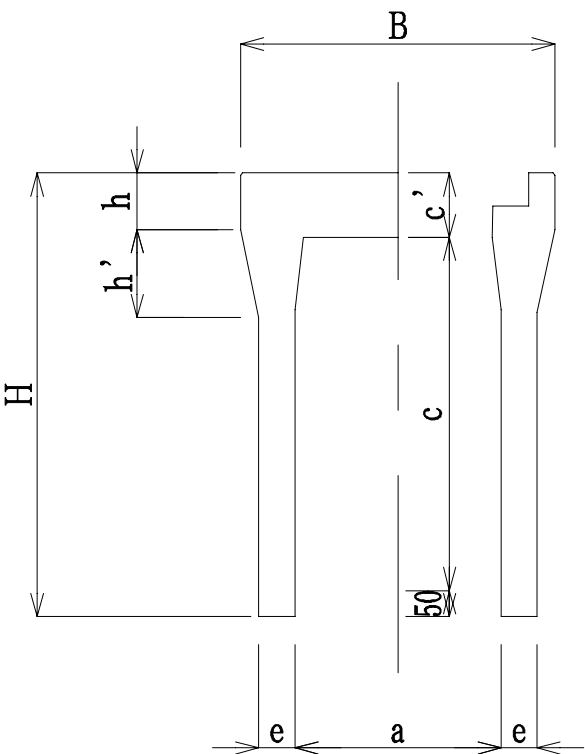
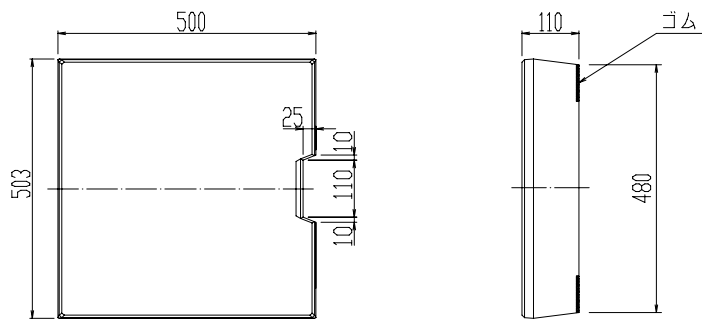


構造一般図

VS側溝（400×500×2000） S=1/10

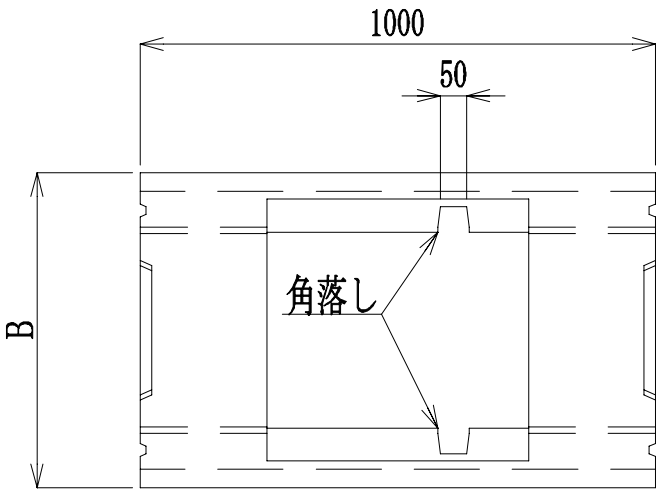


車道用側溝蓋



※取水用穴は参考例。

可変側溝マ好樹 S=1/10



呼び名		寸 法 (mm)							参考重量(kg)	
		B	H	a	c	c'	e	h		h'
400×	400	610	560	400	385	125	90	110	190	345
	500		660		485					379
	600		760		585					412
	700		860		685					446
	800		960		785					479
	900		1060		885					599
	1000		1160		985					642
	1100		1260		1085					685
	1200		1360		1185	105	—	—	728	
	1300		1460		1285				763	
	1400		1560		1385				813	
	1500		1660		1485				864	
	1600		1760		1585				914	
	1700		1860		1685				965	
	1800		1960		1785				1015	
	1900		2060		1885				1065	
	2000		2160		1985				1116	