

# 消 防 年 報

平成30年度版



多治見市消防本部

令和元(2019)年 刊行

# 多治見市民憲章

わたくしたちは、多治見市民としての誇りと責任を感じ憲章と共に進みましょう

- 1 めぐまれた資源を愛し、郷土の発展に努めましょう
- 2 美しい環境をつくり、健康で住みよい都市にいたしましょう
- 3 きまりを守り、明るい社会をつくりましょう
- 4 教養を高め、文化のまちをきずきましょう
- 5 お互いに助け合って、みんなの幸せを守りましょう

(昭和37年7月31日告示)

## 多治見市の花



キキョウ



ツツジ

## 多治見市の木



シデコブシ



イチョウ

## はじめに

この年報は、平成30年中及び平成31年4月1日現在における状況をまとめたものであり、多治見市の消防現況を広く一般に紹介するとともに、将来の消防行政の参考に供する目的をもって編集しました。

令和元年7月

# 目次

多治見消防の歩み	1
<b>消防現勢</b>	
多治見市の位置	8
多治見市消防配置図	9
多治見市消防組織機構	10
消防本部事務分掌	11
消防署事務分掌	12
概要・沿革	13
多治見市一般会計予算と消防予算との比較	13
消防庁舎の現況	14
消防相互応援協定	15
階級別職員配置状況	16
年齢別階級	16
勤続年数別階級	16
消防職員資格取得状況	17
消防ポンプ自動車等配置状況	18
装備品	18
消防水利状況	19
消防団現勢	20
消防団員報酬費	20
消防団員諸手当支給状況	20
在職年数別団員数	21
年齢別階級別団員数	21
消防音楽隊	22
人員構成	22
演奏実績	22
訓練実績	22
消防団車両配置状況	23
消防団の出動状況	24
消防団の訓練状況	24
消防団主要行事	24
<b>火 災</b>	
火災概況	26
過去5年間における署別火災状況	27
月別火災件数	28
曜日別火災件数	28
出火時刻別火災件数	28
地域及び校區別火災件数	29
月別火災損害額	29
原因別火災件数	29
種別損害額	29
月別非火災等出動件数	30

## 救急・救助

救急概況	32
過去5年間の救急出動件数	32
管内別救急出動状況	33
地域及び校区別救急出動件数	34
月別救急出動状況	34
救急要請を入電した曜日別の救急出動件数	35
受付別救急出動件数	35
救急要請を入電した時刻別の出動件数	36
傷病程度別搬送人員	36
救急種別搬送人員	36
年齢別救護状況	37
高速自動車国道における救急出動件数及び搬送人員の推移	37
救急救命講習会状況	38
AED設置施設状況(多治見市保有)	38
救急救命訓練用資器材の保有状況	38
救助概況	39
事故種別救助活動状況	39
救助用機械器具等の保有状況	40
都市型ロープレスキュー資器材の保有状況	41

## 緊急通報システム・救急医療情報システム

緊急通報システム	43
校区別加入者数	43
月別受信状況	43
救急医療情報システム	44
月別医療案内状況	44

## 予 防

防火対象物数・予防査察状況・防火管理者実態一覧	46
防火管理者講習受講者数	47
用途別建築同意及び事務処理状況	47
年度別・工事別建築同意状況	48
消防用設備等検査状況	49
広報公聴活動状況	50
少年消防クラブの現況	50
女性防火クラブの現況	50
幼年消防クラブの現況	51
危険物施設状況	52
各種届出状況	53
予防関係調査状況	53
高圧ガス製造施設等施設数	54
火薬類事業関係	54
中・高層建築物状況	55

## 防 災

自主防災組織 .....	57
訓練状況 .....	57
指定避難所・指定緊急避難場所 .....	57
防災倉庫設置状況 .....	57
防災行政無線 .....	58
街頭消火器設置状況 .....	58
初期消火用放水器具設置状況 .....	58

## 通信体制

消防通信 .....	60
119番の受信状況 .....	60
無線機配置状況 .....	61

## 気象統計

月別気温状況 .....	63
月別湿度状況 .....	63
月別降雨状況 .....	64
年度別雨量状況 .....	64
月別風速状況 .....	65
年度別火災警報発令状況 .....	65
季節別風向状況 .....	66

## 多治見消防の歩み

明治 17 年	私設、多治見消防組設置
明治 28 年 10 月	多治見村本郷の私設消防組を「公設多治見本郷区消防組」と改称
明治 31 年	脇之島私設消防組設置
明治 36 年 3 月	各地の私設消防組を合併し「公設多治見消防組」と改称
大正 3 年	ドイツ式腕用ポンプ6台を配備
大正 9 年	手挽ガソリンポンプ1台を配備
昭和 2 年 9 月 12 日	消防ポンプ自動車を配備
昭和 9 年 8 月 1 日	多治見町、豊岡町の合併に伴い豊岡消防組を「多治見豊岡消防組」と改称
昭和 14 年 4 月 1 日	警防団令の施行に伴い多治見消防組を「多治見町警防団」と改称
昭和 15 年 8 月 1 日	多治見市制施行により多治見町警防団を「多治見市警防団」と改称
昭和 20 年 1 月 9 日	応召等により団員の欠員が増加したため多治見市警防補助隊を設置
6 月 27 日	空襲に対する救護防毒のため分団新設、婦人団員69人が入団し多治見消防史上婦人団員が初めて誕生
10 月 1 日	多治見市常備消防部を創設 部長以下12人(消防本部・署の基となる)
11 月 14 日	常備消防制度の発足に伴って警防補助隊及び救護防毒のための分団を廃止
昭和 22 年 10 月 1 日	多治見市警防団を解団し多治見市消防団を結成 [常備部22人、消防団員278人]
昭和 24 年 3 月 1 日	多治見市消防会館竣工
9 月 18 日	多治見市消防本部設置 [消防吏員33人] 多治見市消防本部設置及び常備消防強化に伴い、多治見市消防団機構改革 [団員147人]
昭和 25 年 4 月 23 日	消防林を市有林と設定し、松苗55,000本を日向(現旭ヶ丘)に植林
昭和 27 年 9 月 8 日	機構改革により多治見市消防署を設置 [消防吏員34人]
昭和 29 年 4 月 19 日	消防本部に多治見市整備場(認証工場)を設置、本部及び消防団車両並びに市役所関係車両の修繕・整備を実施
昭和 30 年 5 月 8 日	第4回岐阜県消防操法大会を市営球場で開催
昭和 32 年 1 月	甘原町、諏訪町に各団員10人、特別消防隊を結成
昭和 33 年 8 月 28 日	水防倉庫及び消防車庫竣工(耐火ブロック造 195.1㎡)
10 月 16 日	三の倉町に特別消防隊を結成 [団員7人]
12 月 24 日	消防団機構改革により中央分団を中央南・中央北の両分団に編成
昭和 34 年 11 月 25 日	1959年式プリンス型救急車を購入し救急業務を本格的に開始
昭和 35 年 4 月 1 日	可児郡姫治村の一部が多治見市へ合併、消防団機構改革により姫治村消防団を多治見市消防団南姫分団と改称
8 月 1 日	消防団機構改革により多治見市消防音楽隊を結成 [隊長以下25人]
12 月 1 日	北小木町に特別消防隊を結成 [団員8人]
昭和 38 年 7 月 31 日	多治見市消防本部第2庁舎を改築竣工
昭和 41 年 12 月 2 日	屈折梯子付消防ポンプ自動車(15m級)を消防署に配備
昭和 44 年 12 月 11 日	第1種高圧ガス製造所設備を消防署に設置
12 月 19 日	住吉町4丁目に消防署臨時川北出張所を設置
昭和 46 年 10 月 21 日	消防本部機構改革により消防署を南消防署・北消防署に分割設置し、消防吏員60人に増員
11 月 30 日	梯子付消防ポンプ自動車(32m級)及び化学消防自動車各1台を北消防署に配備
12 月 24 日	北消防署庁舎竣工

昭和 47 年	9 月 2 日	小型動力ポンプ付積載車を甘原・諏訪特別消防隊に配備
	10 月 8 日	中央自動車道小牧多治見間が開通し、高速自動車道路における消防、救急業務を開始する
昭和 48 年	4 月 30 日	滝呂分団車庫竣工(滝呂町10丁目)
	9 月 26 日	小型動力ポンプ付積載車を三の倉・北小木特別消防隊に配備
昭和 49 年	4 月 1 日	土岐郡笠原町の消防業務受託により機構改革し笠原消防署を設置、消防吏員80人、事務職員1人に増員
	8 月 27 日	救急車を南消防署に配備
	12 月 26 日	水槽付消防ポンプ自動車(3,000ℓ)を北消防署に配備
昭和 50 年	3 月 25 日	救助工作車を南消防署に配備
	11 月 28 日	消防ポンプ自動車(CD-Ⅱ型)を南消防署に配備
昭和 51 年	2 月 6 日	水槽付消防ポンプ自動車(6,000ℓ)を南消防署に配備
昭和 52 年	5 月 30 日	救急車を北消防署に配備
	10 月 27 日	消防ポンプ自動車(BD-Ⅰ型)を北消防署に配備
昭和 53 年	3 月 15 日	火災・救急等の出動増加により救急指令装置(C型)及びクロスバー式自動交換装置を設置
	3 月 20 日	消防テレホンサービス業務を南消防署で開始
	6 月 29 日	防災指導車を消防本部に配備
	9 月 17 日	岐阜県総合防災訓練実施
昭和 54 年	2 月 1 日	機構改革により消防本部内に通信指令室を設置
	4 月 1 日	消防職員を89人に増員
	10 月 1 日	笠原消防署庁舎(消防会館)竣工
昭和 55 年	1 月 26 日	北消防署車庫増築及び消防訓練塔改築
	3 月 29 日	市之倉分団車庫竣工(市之倉町8丁目)
昭和 56 年	2 月 25 日	消防ポンプ自動車(BS-Ⅰ型)を南消防署に配備
	3 月 18 日	中央北分団車庫竣工(虎溪町1丁目)
昭和 57 年	2 月 26 日	救急車2台を更新、南消防署及び北消防署に配備
	7 月 11 日	指令車を消防本部に配備
昭和 58 年	3 月 7 日	消防ポンプ自動車(CD-Ⅱ型)を中央南・滝呂分団に更新配備
	8 月 5 日	小型動力ポンプ付積載車を甘原特別消防隊に配備(日消より寄贈)
	10 月 14 日	消防本部・南消防署庁舎建設に着手
	11 月 12 日	消防ポンプ自動車(CD-Ⅱ型)を中央北・池田分団に更新配備
	12 月 1 日	救急医療情報案内業務(救急医療情報センター)を開始
	12 月 16 日	小型動力ポンプ付積載車を諏訪特別消防隊に更新配備
	12 月 25 日	消防団機構改革により甘原・諏訪・三の倉特別消防隊の3隊を合併して池田南分団と昇格発足 北小木特別消防隊を南姫分団に合併
昭和 59 年	9 月 22 日	小型動力ポンプ付積載車を南姫分団(北小木)に配備
	10 月 1 日	消防本部・南消防署庁舎竣工(三笠町2)業務開始 救急指令装置B型に更新、総合気象観測装置による気象観測を開始
	10 月 2 日	消防ポンプ自動車(CD-Ⅱ型)を共栄・小泉分団に更新配備
	12 月 6 日	共栄分団車庫竣工(小名田町1丁目)
昭和 60 年	2 月 1 日	小型動力ポンプ付積載車を池田南分団(三の倉)に更新配備
	9 月 27 日	消防ポンプ自動車(CD-Ⅱ型)を市之倉・南姫分団に更新配備
	11 月 30 日	中央南分団車庫竣工(青木町)
昭和 61 年	2 月 18 日	通信指令室に多治見市防災行政無線設備(分局)を設置、消防防災信号、消防広報等の業務を開始
	3 月 25 日	池田分団車庫新・改築竣工(池田町2、4丁目)
	11 月 25 日	化学消防ポンプ自動車を北消防署に配備
	12 月 3 日	南姫分団車庫竣工(大藪町)
	12 月 25 日	小泉分団車庫竣工(小泉町2丁目)



昭和 62 年	9 月 22 日	小型動力ポンプ付積載車配備(中央北・市之倉分団)
	10 月 3 日	消防ポンプ自動車(CD-I 型)を北消防署に配備
	11 月 29 日	救助工作車(II 型)を南消防署に配備
昭和 63 年	2 月 8 日	中央北分団車庫増改築竣工(虎溪町2丁目)
	4 月 1 日	消防職員定数を95人に増員
	4 月 1 日	旭ヶ丘分団を新設、消防団員定数を358人に増員
	9 月 20 日	小型動力ポンプ付積載車配備(中央南・共栄分団)
	10 月 19 日	15m級梯子車を更新し南消防署に配備
	11 月 27 日	小型動力ポンプ付積載車を旭ヶ丘分団に配備
	12 月 25 日	旭ヶ丘分団車庫竣工(旭ヶ丘8丁目)
平成 元年	4 月 1 日	消防本部機構改革、消防課を警防課に改称、予防課設置
	10 月 17 日	小型動力ポンプ付積載車を池田分団・滝呂分団に配備
	10 月 21 日	小型動力ポンプ付水槽車(10,000ℓ)を南消防署に配備
	12 月 25 日	滝呂分団車庫竣工(滝呂町10丁目)
平成 2 年	3 月 7 日	救急車を更新し南消防署に配備
	3 月 30 日	消防ポンプ自動車(CD-I 型)を池田南分団(廿原)に配備
	3 月 30 日	消防ポンプ自動車(CD-II 型)を旭ヶ丘分団に配備
	7 月 1 日	緊急通報用ファクシミリを全消防分団車庫に設置
	9 月 13 日	池田南分団(廿原)車庫竣工
平成 3 年	3 月 27 日	救急車を更新し、北消防署に配備
	4 月 1 日	脇之島分団を新設、消防団員定数を390人に増員
	6 月 24 日	小型動力ポンプ付積載車を脇之島分団に配備
	8 月 4 日	第40回岐阜県消防操法大会を脇之島運動広場で開催
	12 月 6 日	消防ポンプ自動車(CD-II 型)を脇之島分団に配備
平成 4 年	1 月 30 日	北消防署庁舎改築
	3 月 4 日	消防ポンプ自動車(CD-I 型)を南消防署に配備
	3 月 22 日	池田分団車庫を移設竣工(池田町2丁目)
	3 月 29 日	池田南分団(三の倉)車庫竣工
	4 月 1 日	消防職員定数を99人に増員 防災業務の主管を市役所企画調整課より移管
	9 月 9 日	災害弱者緊急通報システム運用開始
	11 月 5 日	救急車を更新し、笠原消防署に配備
	12 月 26 日	現場指揮車を更新し消防本部に配備
平成 5 年	3 月 28 日	池田南分団(諏訪)車庫竣工
	10 月 1 日	気象観測装置更新
	12 月 9 日	水槽付消防ポンプ自動車(IB型)(1,500ℓ 級)を南消防署に配備
	12 月 19 日	南姫分団(北小木)車庫竣工
平成 6 年	2 月 28 日	北消防署車庫増改築
	3 月 31 日	通信指令室増築(132㎡)
	4 月 1 日	消防職員定数107人に増員
	9 月 9 日	水槽付消防ポンプ自動車(IB型)(1,500ℓ 級)を北消防署に配備
	12 月 1 日	高規格救急車を南消防署に配備
平成 7 年	3 月 27 日	消防緊急通信指令装置導入
	4 月 1 日	岐阜県防災行政無線設置、通信指令室配置
	12 月 7 日	梯子車(35m級)を南消防署に更新配備

平成 8 年	9 月 18 日	消火通報訓練指導車を北消防署に配備
	10 月 16 日	救急車を更新し、北消防署に配備
	10 月 16 日	消防ポンプ自動車(CD- I 型)を更新し、南消防署に配備
	12 月 25 日	岐阜県震度情報ネットワークシステム整備
平成 9 年	4 月 1 日	多治見市機構改革に伴い予防課と警防課を統合し予防警防課に改称
	4 月 1 日	防災業務の主管を一部市役所企画課に移管
平成 10 年	10 月 1 日	多治見市事業見直しに伴う係制の廃止及びグループ制の導入 多治見市地域防災活動協力員制度発足
	10 月 30 日	移動体通信代表受信消防本部体制発足
	11 月 11 日	消防ポンプ自動車(CD- I 型)を更新し、笠原消防署に配備
平成 11 年	3 月 7 日	滝呂台分団車庫竣工(滝呂町14丁目)
	4 月 1 日	滝呂台分団を新設、消防団員定数を422人に増員し、消防ポンプ自動車(CD- II 型)及び小型動力ポンプ付積載車を配備
	9 月 25 日	消防本部発足及び消防団改組50周年記念並びに伊勢湾台風被災40周年式典を文化会館にて挙行
	9 月 29 日	岐阜県緊急消防援助隊訓練を多治見駅北市有地で実施
平成 12 年	7 月 1 日	旭ヶ丘分団を北栄分団に改称
	10 月 23 日	緊急消防援助隊全国合同訓練に消火部隊1隊が参加(東京都江東区)
	11 月 26 日	多治見市制60周年・消防音楽隊結成40周年記念演奏会を文化会館で開催
平成 13 年	9 月 4 日	消防団指揮車を更新し、団本部に配備
	10 月 22 日	災害対応特殊救急自動車を北消防署に配備 高規格救急車を南消防署に配備
平成 14 年	1 月 6 日	土岐川改修のため消防出初式式典を文化会館、演習等を多治見駅北広場にて開催
	8 月 14 日	ドクターカー試行運用開始
	11 月 19 日	滝呂分団の消防ポンプ自動車CD- II 型をCD- I 型に更新配備
	12 月 18 日	救助工作車(II 型)を南消防署に配備
平成 15 年	11 月 11 日	自治体消防55周年記念大会に参加(東京ドーム)
	12 月 15 日	中央南、池田分団の消防ポンプ自動車CD- II 型をCD- I 型に更新配備
	12 月 18 日	高規格救急車を笠原消防署に更新配備
平成 16 年	1 月 11 日	土岐川改修工事が完了したため、消防出初式式典を多治見市産業文化センター、演習等を土岐川堤防及び土岐川河原にて開催
	10 月 1 日	聴覚障害者用メールたじみ119運用開始
平成 17 年	2 月 17 日	緊急通報電話〔日本テレコム(現在ソフトバンクテレコム)〕運用開始
	2 月 23 日	中央北分団の消防ポンプ自動車CD- II 型をCD- I 型に更新配備 根本分団車庫竣工(根本町7丁目)
	4 月 1 日	根本分団を新設、消防団員定数を454人に増員し、消防ポンプ自動車(CD- I 型)及び小型動力ポンプ付積載車を配備 緊急通報電話(KDDIメタルプラス)運用開始
	4 月 3 日	根本分団発足式
	7 月 19 日	県総合防災情報システム整備
	8 月 1 日	災害情報配信システム(パワフル消防団)運用開始
	10 月 13 日	共栄分団の消防ポンプ自動車CD- II 型をCD- I 型に更新配備 南姫分団(北小木)の小型動力ポンプ付積載車を更新配備
	10 月 26 日	緊急通報電話(NTTひかり電話)運用開始
	11 月 28 日	北消防署庁舎改築(耐震補強工事)

平成 18 年	1 月 1 日	多治見市機構改革に伴い、庶務課を消防総務課に改称
	1 月 19 日	移動体通信(携帯電話からの119番通報)が代表消防本部受信方式から直接受信方式へ移行
	1 月 23 日	土岐郡笠原町が多治見市と合併 常備消防業務受託を廃止 笠原町消防団員定数85人を加えて、消防団員定数を539人に増員
	4 月 2 日	小泉分団の消防ポンプ自動車CD-II型をCD-I型に更新配備 池田南分団(諏訪)の小型動力ポンプ付積載車を更新配備
	9 月 19 日	高規格救急車を北消防署に更新配備
	11 月 9 日	水槽付消防ポンプ自動車(I-A型・1,500ℓ級)を笠原消防署に更新配備
	11 月 19 日	消防音楽隊が多治見笠原合併記念演奏会を笠原中央公民館で開催
	12 月 20 日	緊急通報電話(CTCコミュファ光電話)運用開始
平成 19 年	8 月 16 日	気象庁 多治見観測所(北消防署内に設置)にて、全国の最高気温40.9℃を記録
	10 月 23 日	南姫分団の消防ポンプ自動車CD-II型をCD-I型に更新配備 池田南分団(三の倉)の小型動力ポンプ付積載車を更新配備
	12 月 28 日	化学消防自動車を更新し、南消防署に配備
平成 20 年	3 月 17 日	(財)日本損害保険協会から高規格救急車を寄贈を受け南署に配備
	4 月 1 日	南消防署に女性職員用仮眠室を整備
	9 月 1 日	岐阜県立多治見病院とDMERC(欧州型ドクターカー)の運用開始に合わせて協力体制を構築
	10 月 15 日	市之倉分団の消防ポンプ自動車CD-II型をCD-I型に更新配備
平成 21 年	3 月 27 日	消防本部西側出入り口に隣接する土地(435.79㎡)を駐車場用地として取得
	4 月 1 日	笠原分団の3分団を第1、第2分団に再編成 機能別分団として、救命処置指導隊(メディックT)を発足
	11 月 9 日	笠原第1分団の小型動力ポンプ付積載車を消防ポンプ自動車CD-I型に更新配備 中央北分団、小泉分団、南姫分団の小型動力ポンプ付積載車を更新配備
	12 月 22 日	消防ポンプ自動車CD-I型をCAFS付に更新し、北消防署に配備
平成 22 年	3 月 11 日	消防ポンプ自動車CD-I型をCAFS付に更新し、南消防署に配備
	3 月 17 日	小型動力ポンプ付水槽車(10,000ℓ)を北消防署に更新配備
	12 月 5 日	多治見市制70周年・消防音楽隊結成50周年記念演奏会を文化会館で開催
平成 23 年	3 月 31 日	消防本部・南消防署庁舎改築(耐震補強工事) 通信指令室改修
	4 月 1 日	多治見市機構改革に伴い、通信指令室を通信指令課に改称 高機能消防指令システム導入
	12 月 4 日	笠原第1分団詰所整備(笠原消防会館1階を改修) 笠原第2分団車庫竣工(笠原町上原)
平成 24 年	3 月 19 日	中央南分団、市之倉分団の小型動力ポンプ付積載車を更新配備
	3 月 28 日	現場指揮車を更新し、消防本部に配備
	4 月 1 日	嘱託職員制度開始
	4 月 1 日	防災業務の主管を市役所企画防災課に移管
	11 月 22 日	共栄分団、北栄分団の小型動力ポンプ付積載車を更新配備
平成 25 年	9 月 1 日	多治見市消防団女性消防隊を発足
	10 月 18 日	池田分団、滝呂分団の小型動力ポンプ付積載車を更新配備
	10 月 21 日	資機材搬送車を消防本部に配備
	11 月 25 日	消防団120周年、自治体消防65周年記念大会に参加(東京ドーム)
	11 月 28 日	高規格救急車を更新し、北消防署に配備

平成 26 年	3 月 31 日	多治見市地域防災活動協力員制度廃止
	4 月 1 日	多治見笠原消防会館の貸館制度廃止により、名称を多治見笠原消防署に改称 再任用制度開始
	10 月 28 日	笠原第1分団の小型動力ポンプ付積載車を更新配備
	11 月 17 日	水槽付消防ポンプ自動車を南消防署に更新配備
	11 月 18 日	高規格救急車を南消防署に更新配備
	12 月 12 日	消防本部に防災活動車を配備
平成 27 年	4 月 1 日	消防救急デジタル無線運用開始 北消防署に女性職員用仮眠室を整備
	11 月 13 日	水槽付消防ポンプ自動車を北消防署に配備
	12 月 14 日	池田南分団(廿原)の消防ポンプ自動車を更新配備
平成 28 年	4 月 1 日	消防職員定数を110人に増員
	8 月 7 日	「消防感謝祭」第65回岐阜県消防操法大会を星ヶ台運動公園駐車場で開催
	10 月 5 日	高規格救急車を更新し、笠原消防署に配備
	15 日	北栄分団の消防ポンプ自動車CD-Ⅱ型をCD-Ⅰ型に更新配備
	19 日	笠原第2分団の小型動力ポンプ付積載車を更新配備
	12 月 23 日	消防本部に防災広報車を配備
平成 29 年	12 月 1 日	脇之島分団の消防ポンプ自動車CD-Ⅱ型をCD-Ⅰ型に更新配備 脇之島分団の小型動力ポンプ付積載車を更新配備
平成 30 年	10 月 30 日	「岐阜県女性防火クラブ運営協議会指導者研修会」及び「北陸中部ブロック女性防火クラブ連絡協議会幹部地域研修会」を笠原中央公民館アザレアホールで開催
	12 月 1 日	梯子車(35m級)を南消防署に更新配備



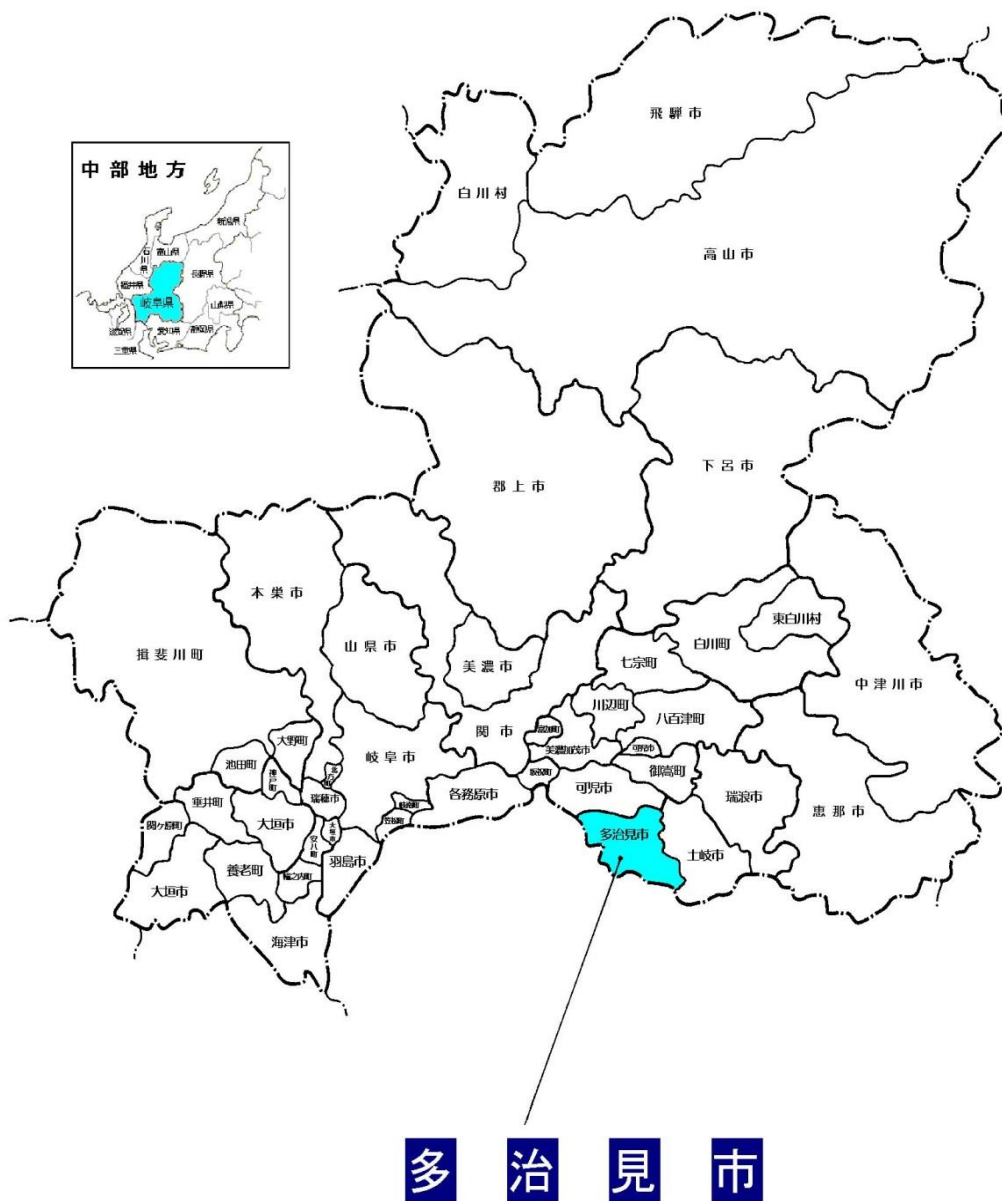
多治見市マスコットキャラクター  
うながっぱ

消 防 現 勢

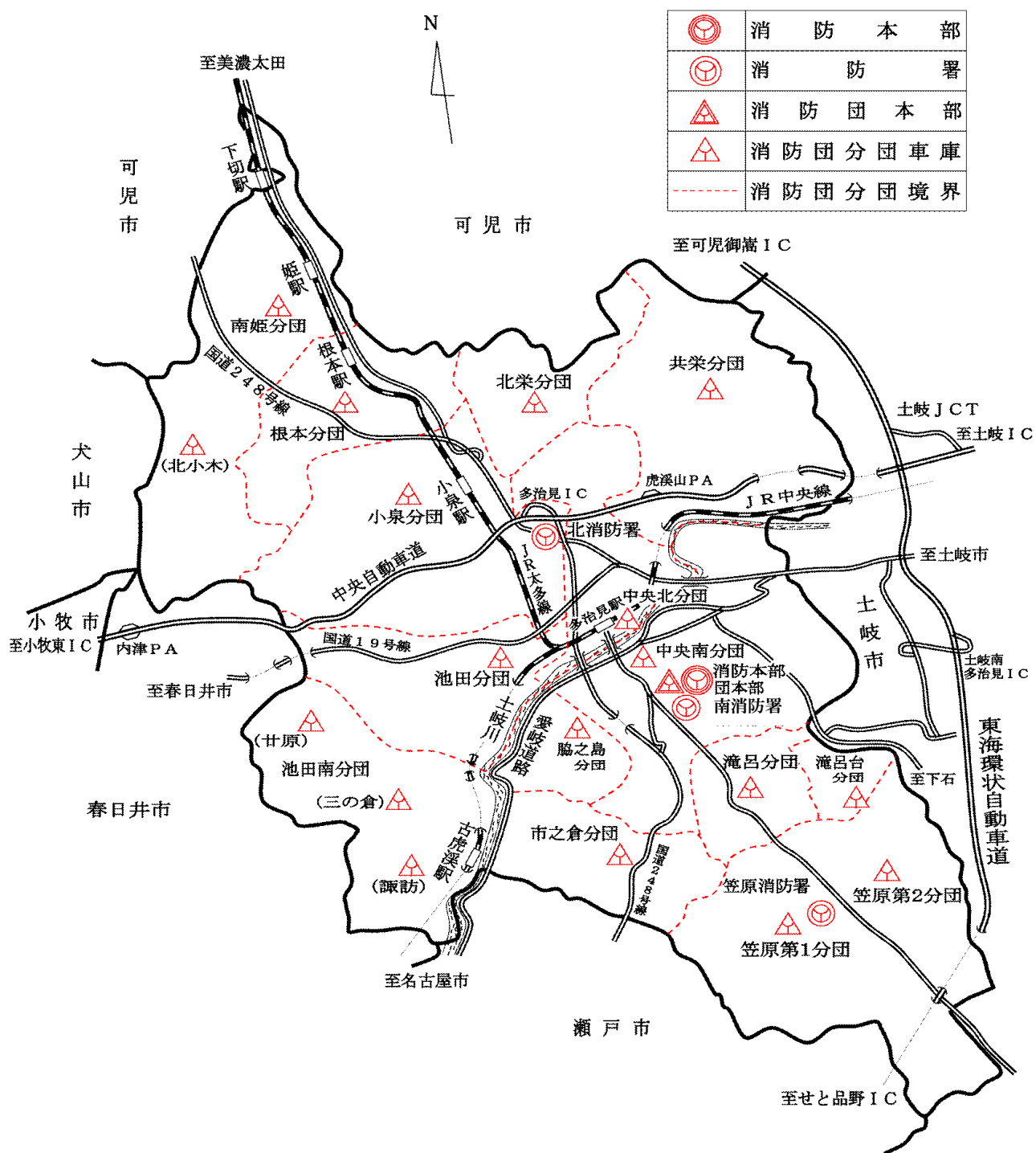


# 多治見市の位置

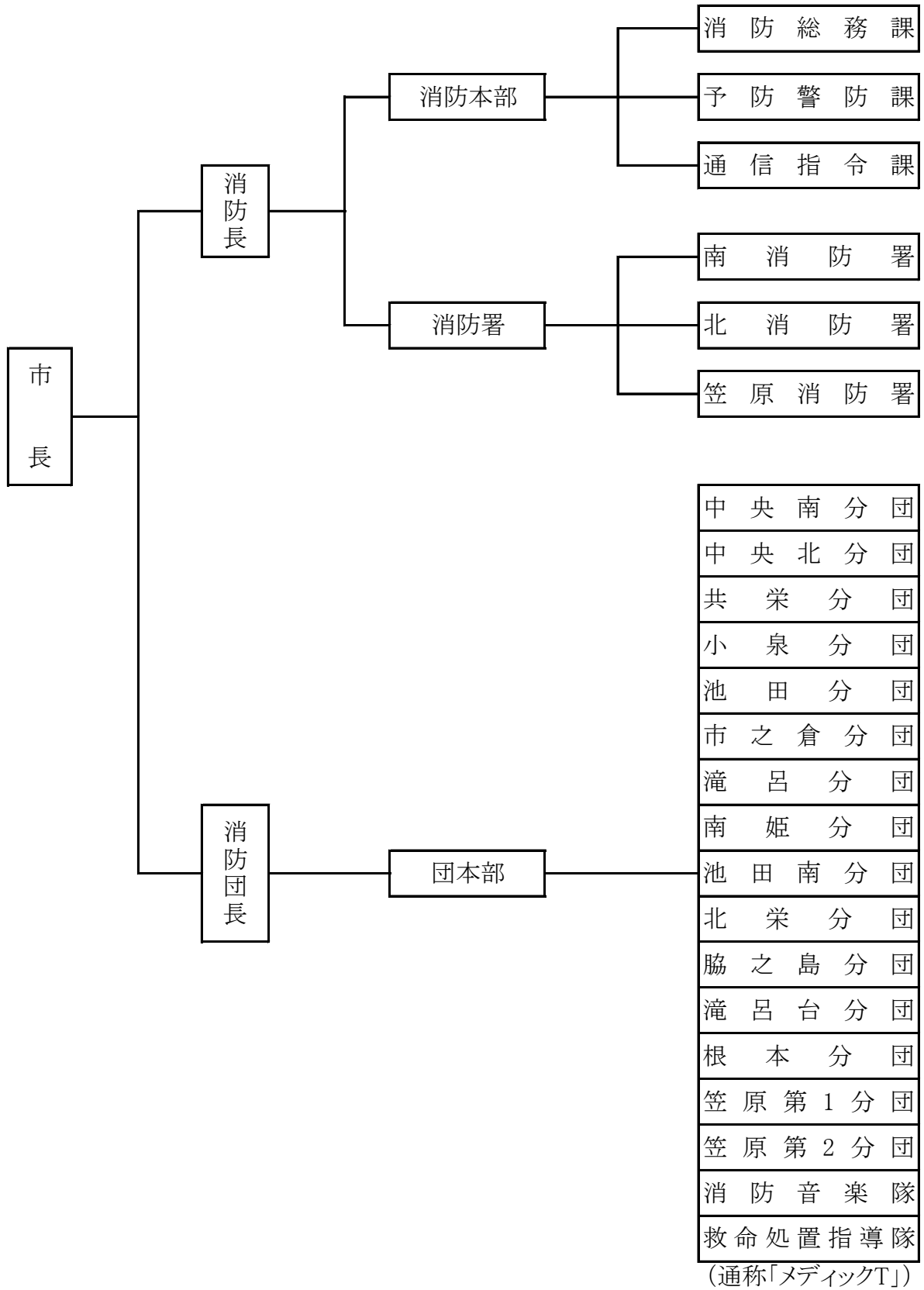
## 岐阜県



# 多治見市消防配置図

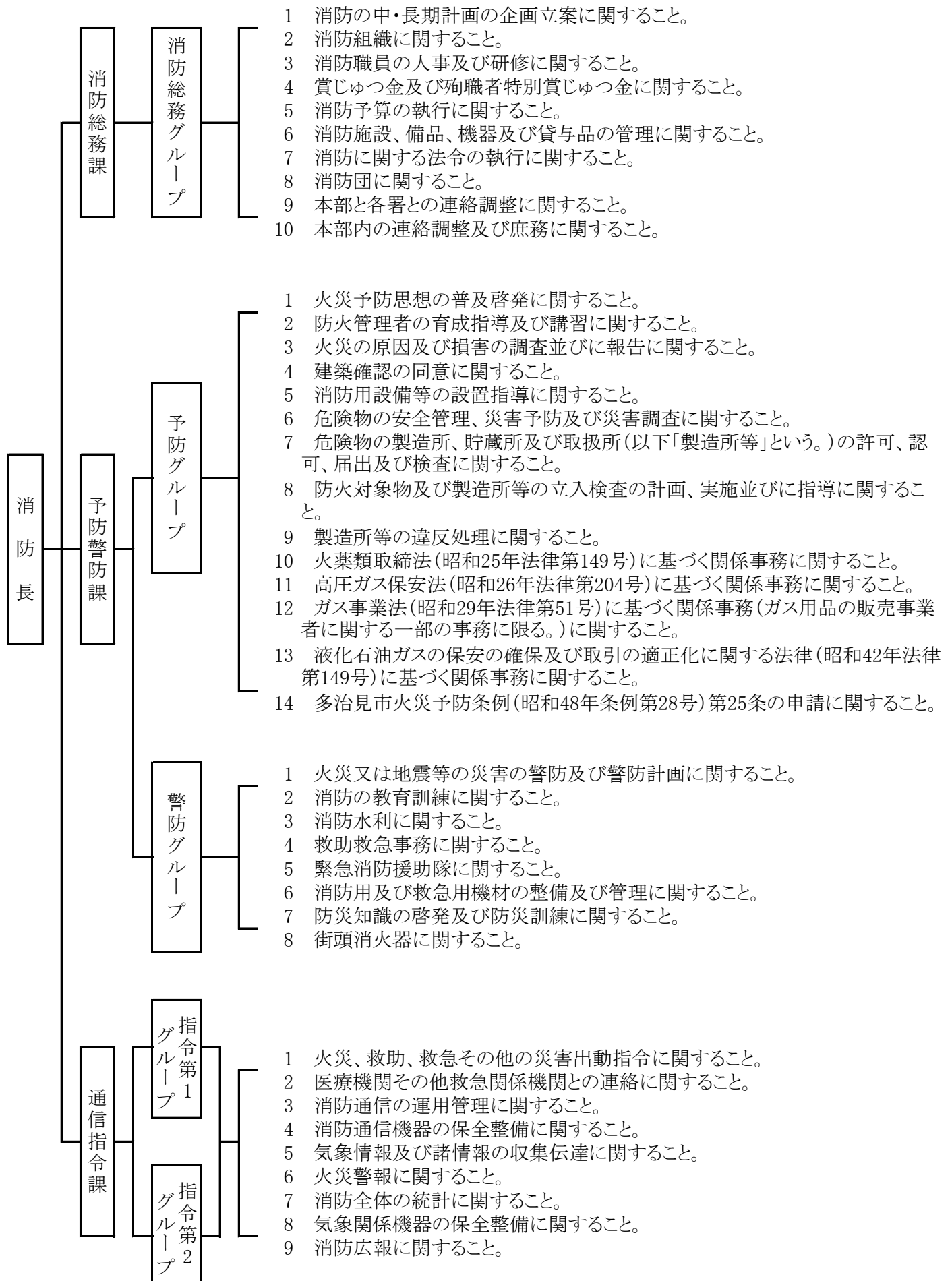


# 多治見市消防組織機構

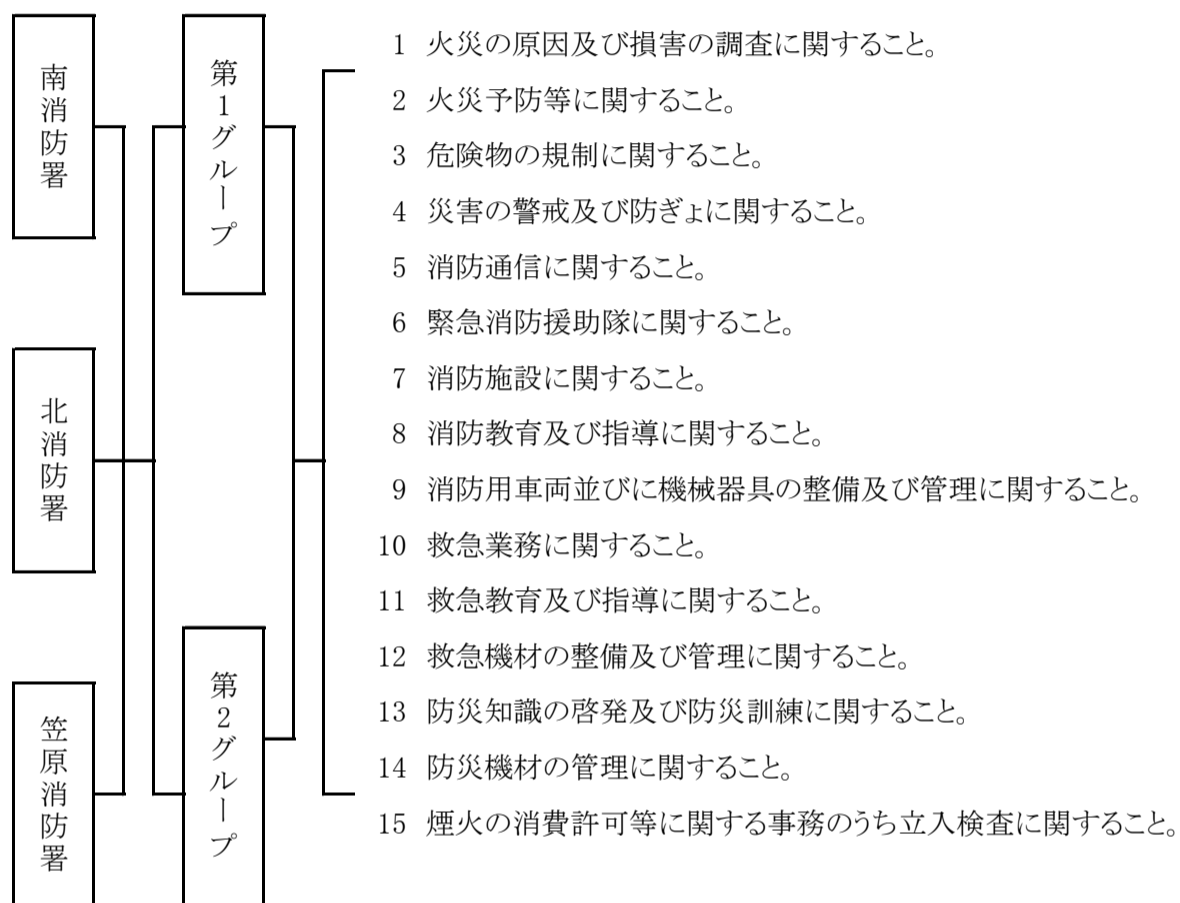




# 消防本部事務分掌



## 消防署事務分掌



## 概要・沿革

(平成31(2019)年4月1日現在)

・位置	東経137度8分6秒	北緯35度19分46秒
・広域	東西14.73km	南北12.835km
・面積	91.25 km <sup>2</sup>	
・人口	110,598 人	
・世帯	46,582 世帯	

・市制施行	昭和 15年 8月 1日
・常備消防設置	昭和 20年 10月 1日
・消防本部設置	昭和 24年 9月 18日
・消防署設置	昭和 27年 9月 8日
・南・北消防署設置	昭和 46年 10月 21日
・笠原消防署設置	昭和 49年 4月 1日 (笠原町消防事務委託)
・通信指令室設置	昭和 54年 2月 1日
・警防課改称	平成 元年 4月 1日 (消防課を警防課に改称)
・予防課設置	平成 元年 4月 1日
・予防警防課設置	平成 9年 4月 1日 (予防課、警防課を統合)
・消防総務課改称	平成 18年 1月 1日 (庶務課を消防総務課に改称)
・通信指令課改称	平成 23年 4月 1日 (通信指令室を通信指令課に改称)

## 多治見市一般会計予算と消防予算との比較

平成31年度予算		割 合				
市 予 算 額	消 防 費	人 口 1,000 人	人 口 1,000 人	市 予 算 額 に	人 口 1 人	1 世 帯
		当りの消防職員数	当りの消防団員数	対する消防	当りの	当りの
		$\frac{\text{職員}}{\text{人口}} \times 1,000$	$\frac{\text{団員}}{\text{人口}} \times 1,000$	費の割合	消 防 費	消 防 費
		%	%		$\frac{\text{金額}}{\text{人口}}$	$\frac{\text{金額}}{\text{世帯数}}$
千円	千円	人	人	%	円	円
40,499,000	1,217,229	1.0	4.3	3.01	11,006	26,131

区分 年度別	市一般会計決算額	消 防 費 決 算 額	市決算額に対する 消防費決算額の比率 %
	千円	千円	
平成25年度	34,928,480	1,173,876	3.4
平成26年度	36,259,102	1,432,280	4.0
平成27年度	36,555,641	1,130,929	3.1
平成28年度	34,848,283	1,152,417	3.3
平成29年度	34,826,197	1,184,554	3.4

## 消防庁舎の現況

### 消防本部・南消防署庁舎



所在地	多治見市三笠町2丁目21番地			
構造	鉄筋コンクリート造			
	地下1階地上4階建			
敷地面積	5,421.67㎡			
延べ面積	3,043.38㎡			
	昭和	59年	10月	1日 竣工
	平成	7年	3月	31日 増築
	平成	23年	3月	31日 改築 (耐震補強工事)

### 北消防署庁舎



所在地	多治見市光ヶ丘4丁目48番地の4			
構造	鉄筋コンクリート造2階建			
敷地面積	1,600.70㎡			
延べ面積	1,340.34㎡			
	昭和	46年	12月	24日 竣工
	平成	4年	1月	30日 改築
	平成	17年	11月	28日 改築 (耐震補強工事)

### 笠原消防署庁舎



所在地	多治見市笠原町2081番地の1 (笠原消防署:1階部分)			
構造	鉄筋コンクリート造			
	地下1階地上3階建			
敷地面積	2,368.80㎡			
延べ面積	2,795.00㎡			
	昭和	54年	10月	1日 竣工
	平成	23年	12月	4日 改築

## 消防相互応援協定

各市町村の消防力の限界を超える大規模な火災、災害及び集団的な救急救助事故等を効率的に処理するため、多治見市では次のように消防相互応援協定を締結しています。

締結年月日	締結市町村名等
昭和 41年 3月 8日	土岐市、瑞浪市
昭和 44年 1月 30日	愛知県瀬戸市
昭和 48年 6月 1日	愛知県春日井市
昭和 58年 7月 18日	愛知県犬山市
平成 19年 12月 19日	(東濃地区)土岐市、瑞浪市、恵那市、中津川市
平成 30年 10月 1日	可茂消防事務組合

### 【中央自動車道における応援協定】

締結年月日	締結市町村名等
昭和 50年 3月 4日	(東濃地区)土岐市、瑞浪市、恵那市、中津川市
昭和 63年 10月 19日	小牧市

### 【県内高速道路における応援協定】

締結年月日	締結市町村名等
昭和 51年 4月 1日	大垣市、羽島市、関ヶ原町、養老町、安八町、上石津町、土岐市、瑞浪市、恵那市、中津川市、大垣消防組合、不破消防組合
平成 21年 3月 2日	[名神高速道路]関ヶ原町、養老町、大垣市、安八町、羽島市、不破消防組合、大垣消防組合 [中央自動車道]土岐市、瑞浪市、恵那市、中津川市 [東海北陸自動車道]白川村、飛騨市、高山市、郡上市、美濃市、関市、岐阜市、岐南町、笠松町、各務原市、中濃消防組合、羽島郡広域連合

### 【岐阜県広域消防相互応援協定】

締結年月日	締結市町村名等
平成 10年 4月 1日	岐阜県下全市町村

### 【岐阜県防災ヘリコプター応援協定】

締結年月日	締結市町村名等
平成 7年 4月 1日	岐阜県下全市町村

### 【岐阜県立多治見病院DMERCに関わる相互応援協定書】

締結年月日	締結市町村名等
平成 21年 9月 1日	岐阜県立多治見病院

### 【岐阜県立多治見病院DMERC業務における多治見市消防無線局の運用に関する協定書】

締結年月日	締結市町村名等
平成 21年 2月 26日	岐阜県立多治見病院

## 階級別職員配置状況

(平成31(2019)年4月1日現在)

階級別 所属別	合計	消防監	消防司令長	消防司令	消防司令補	消防士長	消防副士長	消防士
消防本部	1	1						
消防総務課	6		1	1	1	1	2	
予防警防課	9		1	2	3	3		
通信指令課	9		1	2	2	4		
南消防署	38(2)		1	4	10(1)	7	7	9(1)
北消防署	31		1	4	8	4	6	8
笠原消防署	13		1	2	4	4	2	
合計	107(2)	1	6	15	28(1)	23	17	17(1)

( )は、うち女性

## 年齢別階級

(平成31(2019)年4月1日現在)

階級別 年齢別	合計	消防監	消防司令長	消防司令	消防司令補	消防士長	消防副士長	消防士
25才未満	12(1)							12(1)
25才～30才未満	22					1	17	4
30才～35才未満	11				1	9		1
35才～40才未満	10				1	9		
40才～45才未満	18(1)				15(1)	3		
45才～50才未満	18		1	6	10	1		
50才～55才未満	11		4	6	1			
55才以上	5	1	1	3				
合計	107(2)	1	6	15	28(1)	23	17	17(1)

( )は、うち女性

## 勤続年数別階級

(平成31(2019)年4月1日現在)

階級別 勤続年数別	合計	消防監	消防司令長	消防司令	消防司令補	消防士長	消防副士長	消防士
5年未満	19(1)						4	15(1)
5年～10年未満	22					7	13	2
10年～15年未満	18			1	3	14		
15年～20年未満	4(1)				3(1)	1		
20年～25年未満	11			1	9	1		
25年～30年未満	16		1	4	11			
30年～35年未満	12		4	6	2			
35年以上	5	1	1	3				
合計	107(2)	1	6	15	28(1)	23	17	17(1)

( )は、うち女性

## 消防職員資格取得状況

(平成31(2019)年4月1日現在)

階級別		合 計	消防司令以上	消防司令補	消 防 士 長	消防副士長	消 防 士
種別							
運 転 免 許	大 型 自 動 車	92	22	28	20	18	4
	中 型 自 動 車	3			1	2	
	普 通 自 動 車	107	22	28	22	18	17
消 防 設 備 士 ( 甲 種 )		2	1	1			
消 防 設 備 士 ( 乙 種 )		9	4	5			
危 険 物 取 扱 者 ( 乙 丙 種 )		78	13	21	21	15	8
救 急 救 命 士 ( 総 数 )		31	4	9	6	5	7
気 管 挿 管 救 急 救 命 士		17	4	9	3	1	
薬 剤 投 与 救 急 救 命 士		19		9	6	4	
救 急 II 課 程		41	20	20	1		
救 急 I 課 程		41	20	20	1		
救 急 標 準 課 程		46	2	6	18	14	6
JPTEC		77	8	22	20	18	9
ICLS		28	4	12	8	3	1
PSLS		73	10	20	20	16	7
特 殊 無 線 ( 二 級 ・ 三 級 )		105	22	28	22	18	15
酸 欠 ・ 硫 化 水 素 危 険 作 業 主 任 者		43	12	20	7	3	1
衛 生 管 理 者		5	1	1	2	1	
小 型 船 舶 操 縦 士		13	5	4	1	3	
玉 掛 技 能 資 格 者		52	13	18	14	6	1
ガ ス 溶 接 技 能 資 格 者		10	5	4			1
小 型 移 動 式 ク レ ーン		59	15	17	17	9	1
高 圧 ガ ス 保 安 責 任 者		6	4	2			
特 定 化 学 物 質 等 作 業 主 任 者		18	2	15	1		
予 防 技 術 資 格 者		22	6	4	9	3	
防 災 士		5	2		2		1

※他市・他機関へ出向中の職員を除く。

## 消防ポンプ自動車等配置状況

種別	所属別	合 計	消防本部			消防団
			本部南署	北署	笠原署	
消 防 車 両	普通ポンプ車	18	2	1		15
	タンク車	3	1	1	1	
	小型動力ポンプ付水槽車	1		1		
	はしご車	1	1			
	化学車	1		1		
	救助工作車	1	1			
	救急車	5	2	2	1	
	指揮車	2	1			1
	防災指導車	2	1			1
	小型動力ポンプ付積載車	19				19
	小計	53	9	6	2	36
そ の 他 の 車 両	水防車	1	1			
	査察車	5	2	2	1	
	資材運搬車	7	3	1	1	2
	その他の車両	3	3			
	小計	16	9	3	2	2
機 械	小型動力ポンプ	3	2			1
	小計	3	2			1
合 計		72	20	9	4	39

## 装備品

品名	空気充填装置	発泡器	背負式散水装置	組立式水槽	携帯発電機	合成界面活性剤	クラスA消火薬剤
南 署	1	2	18	2	8	120 リットル	220 リットル
北 署		5	18	4	6	780 リットル	280 リットル
笠原 署		1	21	1	1	400 リットル	0 リットル
合 計	1	8	57	7	15	1,300 リットル	500 リットル



## 消防水利状況

		南 署	北 署	笠原署	合 計
公 設 消 火 栓		1,026	1,271	406	2,703
公設防火水槽	40 m <sup>3</sup> 以 上	93	121	26	240
	20 m <sup>3</sup> 以上40 m <sup>3</sup> 未満	10	7	3	20
	小 計	103	128	29	260
そ の 他	プ ー ル	9	11	3	23
合 計		1,138	1,410	438	2,986

## 消防団現勢

(平成31(2019)年4月1日現在)

	方面隊	人 員		機 械				
		定員	現在員	普通ポンプ 自動車	小型動力 ポンプ付 積載車	小型動力 ポンプ	資材 運搬車	計
合 計		人 539	人 475(62)	台 15	台 19	台 1	台 2	台 37
団 本 部		13	13					
中 央 南 分 団	1	28	28(3)	1	1			2
中 央 北 分 団	2	28	26(2)	1	1			2
共 栄 分 団	2	28	26(2)	1	1			2
小 泉 分 団	3	28	28(2)	1	1			2
池 田 分 団	4	28	26(1)	1	1			2
市 之 倉 分 団	4	28	24(2)	1	1			2
滝 呂 分 団	1	28	28(3)	1	1		1	3
南 姫 分 団 (北 小 木)	3	40	31(2)	1	2			3
池 田 南 分 団	(廿 原)	4	26	26(1)	1		1	2
	(諏 訪)						1	1
	(三の倉)						1	1
北 栄 分 団	2	28	15	1	1			2
脇 之 島 分 団	1	28	28(2)	1	1			2
滝 呂 台 分 団	5	28	26(2)	1	1		1	3
根 本 分 団	3	28	26(2)	1	1			2
笠 原 第 1 分 団	5	45	29(2)	1	2			3
笠 原 第 2 分 団	5	45	34(1)	1	2			3
消 防 音 楽 隊		25	25(19)					
救命処置指導隊(メディックT)		37	36(16)					

( )は、うち女性

## 消防団員報酬費(円)

階級別 年度別	団長	副団長	分団長	副分団長	部長	班長	団員	技術員 加算	機能別 団員
29年度 支給額	90,000	73,000	55,000	45,000	35,000	34,000	33,000	4,800	日当 2,000
30年度 支給額	90,000	73,000	55,000	45,000	35,000	34,000	33,000	4,800	日当 2,000

## 消防団員諸手当支給状況(円)

区分	出動手当	訓練手当	警戒手当
支給額	2,000	2,000	2,000

## 在職年数別団員数

(平成31(2019)年4月1日現在)

在職年数別 分団別	合計	5年未満	5年以上 10年未満	10年以上 15年未満	15年以上 20年未満	20年以上 25年未満	25年以上 30年未満	30年以上
団本部	13			1	1	3	1	7
中央南分団	28(3)	9(1)	11(2)	4	4			
中央北分団	26(2)	11(1)	4(1)	2	5	2	2	
共栄分団	26(2)	7	6(2)	4	2	6	1	
小泉分団	28(2)	14	3(2)	5	4	1	1	
池田分団	26(1)	5	7(1)	10	2	1	1	
市之倉分団	24(2)	3	7(2)	4	4	5	1	
滝呂分団	28(3)	7(2)	5(1)	4	4	8		
南姫分団	31(2)	8	13(2)	6	3		1	
池田南分団	26(1)	7(1)	3	3	2	2	3	6
北栄分団	15	5	7	1	1	1		
脇之島分団	28(2)	8	3(2)	6	3	7	1	
滝呂台分団	26(2)	6(1)	7(1)	5	1	7		
根本分団	26(2)	9(1)	4(1)	6	7			
笠原第1分団	29(2)	2	13(2)	6	5	2	1	
笠原第2分団	34(1)	5	9(1)	5	6	5	3	1
消防音楽隊	25(19)	12(10)	7(5)	4(4)	1	1		
救命処置指導隊(メディックT)	36(16)	10(4)	5(2)	21(10)				
合計	475(62)	128(21)	114(27)	97(14)	55	51	16	14

( )は、うち女性

## 年齢別階級別団員数

(平成31(2019)年4月1日現在)

年齢別 階級別	合計	団長	副団長	分団長	副分団長	部長	班長	団員
25歳未満	34(7)						1(1)	33(6)
25歳～30歳未満	33(6)						4(2)	29(4)
30歳～35歳未満	51(5)					1	5	45(5)
35歳～40歳未満	58(3)				1	5	15(1)	37(2)
40歳～45歳未満	85(4)			2	3	13	15	52(4)
45歳～50歳未満	76(6)			6	8(1)	11	18	33(5)
50歳～55歳未満	39(5)			9	2	3	4	21(5)
55歳以上	99(26)	1	5	6	2	2	4	79(26)
合計	475(62)	1	5	23	16(1)	35	66(4)	329(57)

( )は、うち女性

## 消防音楽隊

多治見市消防音楽隊は、昭和35年8月1日に25名の隊員で結成されました。現在、隊員の全員が消防職団員で、予備隊員10名を含め35名が活動しています。市民の皆さんに親しまれ、愛される音楽隊になるため、多治見市の公的な式典・行事、消防行事、地域で行われる行事などにおいて演奏活動を行い、防火防災のPRに一役を担っています。

### 人員構成

消防団員	25名	合計35名
予備隊員	10名	

### 演奏実績

演奏回数	15回
延べ人員	240人

### 訓練実績

訓練回数	99回
延べ人員	1,162人

## 消防団車両配置状況

区分 分団名	種別	社名	年式	種別
中央南分団	普通ポンプ車	日野	H.15	A2
	小型動力ポンプ付積載車	トヨタ	H.24	B3
中央北分団	普通ポンプ車	日野	H.17	A2
	小型動力ポンプ付積載車	トヨタ	H.21	B3
共栄分団	普通ポンプ車	日野	H.17	A2
	小型動力ポンプ付積載車	トヨタ	H.24	B3
小泉分団	普通ポンプ車	日野	H.18	A2
	小型動力ポンプ付積載車	トヨタ	H.21	B3
池田分団	普通ポンプ車	日野	H.15	A2
	小型動力ポンプ付積載車	トヨタ	H.25	B3
市之倉分団	普通ポンプ車	日野	H.20	A2
	小型動力ポンプ付積載車	トヨタ	H.24	B3
滝呂分団	普通ポンプ車	日野	H.14	A2
	小型動力ポンプ付積載車	トヨタ	H.25	B3
南姫分団 (北小木)	普通ポンプ車	日野	H.19	A2
	小型動力ポンプ付積載車	トヨタ	H.21	B3
	小型動力ポンプ付積載車	トヨタ	H.17	B3
池田南分団 (甘原) (諏訪) (三の倉)	普通ポンプ車	日野	H.27	B3
	小型動力ポンプ付積載車	トヨタ	H.19	B3
	小型動力ポンプ付積載車	トヨタ	H.18	B3
北栄分団	普通ポンプ車	日野	H.28	A2
	小型動力ポンプ付積載車	トヨタ	H.24	B3
脇之島分団	普通ポンプ車	日野	H.29	A2
	小型動力ポンプ付積載車	トヨタ	H.29	B3
滝呂台分団	普通ポンプ車	日野	H.10	A2
	小型動力ポンプ付積載車	トヨタ	H.10	B3
根本分団	普通ポンプ車	日野	H.17	A2
	小型動力ポンプ付積載車	トヨタ	H.17	B3
笠原第1分団	普通ポンプ車	日野	H.21	A2
	小型動力ポンプ付積載車	トヨタ	H.10	B3
	小型動力ポンプ付積載車	トヨタ	H.26	B3
笠原第2分団	普通ポンプ車	トヨタ	H.6	A2
	小型動力ポンプ付積載車	トヨタ	H.7	B3
	小型動力ポンプ付積載車	トヨタ	H.28	B3

### 消防団の出動状況

区分 年度別	合計		火災		風水害等 災害		訓練		救命処置 指導隊 救急救命 講習会補助		その他	
	回数	延人員	回数	延人員	回数	延人員	回数	延人員	回数	延人員	回数	延人員
H27	1,575	13,191	22	824	4	31	1,013	9,026	375	1,070	161	2,240
H28	1,994	16,232	13	705	4	305	1,488	12,344	370	1,095	470	2,712
H29	1,638	15,235	15	609	9	211	853	10,600	292	1,059	469	2,756
H30	2,019	17,385	21	674	8	309	843	11,297	358	987	789	4,118

### 消防団の訓練状況

種別 回数・人員	合計	操法訓練	文化財 防火デー 消防訓練	多治見市 消防協会 競練会	水防訓練	月例訓練
	回数	843	184	2	176	2
延人員	11,297	2,098	25	2,581	216	6,377

### 消防団主要行事

月	行事名	月	行事名
4月	辞令交付式 岐阜県消防操法大会出場分団訓練開始式 指導員科(前期)	10月	消防団員幹部教育初級幹部科 指揮幹部科現場指揮課程 緊急車両運転講習会 団本部・分団長会議
5月	多治見市消防協会消防競練会 東濃西部地区消防団・消防本部連絡協議会 団本部・分団長会議	11月	消防団特別点検 岐阜県消防定例表彰式 指導員科(後期)
6月	分団長研修会 新入団員研修会 多治見市水防訓練 東濃地区消防連絡協議会	12月	年末招集・年末夜警
7月	機関員講習会 交通安全運転研修会 東濃五市操法合同訓練 岐阜県消防操法大会出場分団壮行会 市制記念花火大会警備	1月	消防出初式 文化財防火デー永保寺防火訓練
8月	第67回岐阜県消防操法大会 多治見市防災訓練	2月	指揮幹部科分団指揮課程 消防団員幹部教育上級幹部科 団本部・分団長会議
9月	消防団活性化委員会	3月	分団管内火災予防広報他 (春の火災予防運動期間中)

火 災



## 火災概況

平成30年の火災件数は34件で、前年に比べて10件の増加となりました。  
火災による損害額は38,584千円で、前年に比べて31,255千円減少し、死者は1人、負傷者は7人でした。

火災種別では、建物火災が20件で最も多く、全体の約59%を占めました。

主な出火原因では、電灯・電話等の配線が4件、たき火が3件、こんろが3件となっています。

一方、火災件数には含まれない非火災、誤報、調査、救急支援などの出動が593件あり、火災出動と合わせると627件となり、1日に約1.7回の頻度で消防車が出動したことになります。

区 分		摘 要
出 火 件 数		34 件
火 災 種 別	建 物 火 災	20 件
	林 野 火 災	4 件
	車 両 火 災	1 件
	そ の 他 の 火 災	9 件
上 記 の う ち 爆 発		0 件
焼 損 棟 数		29 棟
り 災 世 帯		18 世帯
り 災 人 員		43 人
死 者		1 人
負 傷 者		7 人
建 物 の 焼 損 床 面 積		886 m <sup>2</sup>
建 物 の 焼 損 表 面 積		43 m <sup>2</sup>
林 野 の 焼 損 面 積		52 a
損 害 額		38,584 千円
出 火 件 数 の 多 い 月		3月 8 件
出 火 件 数 の 多 い 曜 日		水曜日 9 件
出 火 件 数 の 多 い 時 間		9時台と13時台 各 4 件
人口1万人当たりの出火件数		3.0 件
人口・世帯(平成30年1月1日)		111,793 人 46,116 世帯

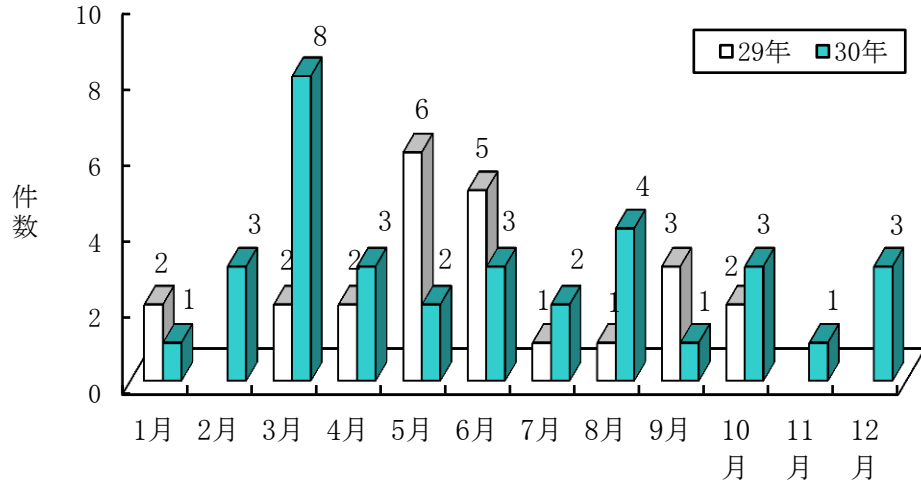


## 過去5年間における署別火災状況

区分		年別	平成26年	平成27年	平成28年	平成29年	平成30年
南消防署	建物火災	6	3	7	10	7	
	林野火災	0	0	0	0	0	
	車両火災	2	3	0	0	1	
	その他の火災	9	4	4	5	0	
	計	17	10	11	15	8	
北消防署	建物火災	3	10	11	5	10	
	林野火災	1	2	0	0	3	
	車両火災	3	2	2	0	0	
	その他の火災	8	3	5	4	6	
	計	15	17	18	9	19	
笠原消防署	建物火災	3	2	0	0	3	
	林野火災	0	0	1	0	1	
	車両火災	0	2	1	0	0	
	その他の火災	2	2	3	0	3	
	計	5	6	5	0	7	
合計	建物火災	12	15	18	15	20	
	林野火災	1	2	1	0	4	
	車両火災	5	7	3	0	1	
	その他の火災	19	9	12	9	9	
	計(件)	37	33	34	24	34	

## 月別火災件数

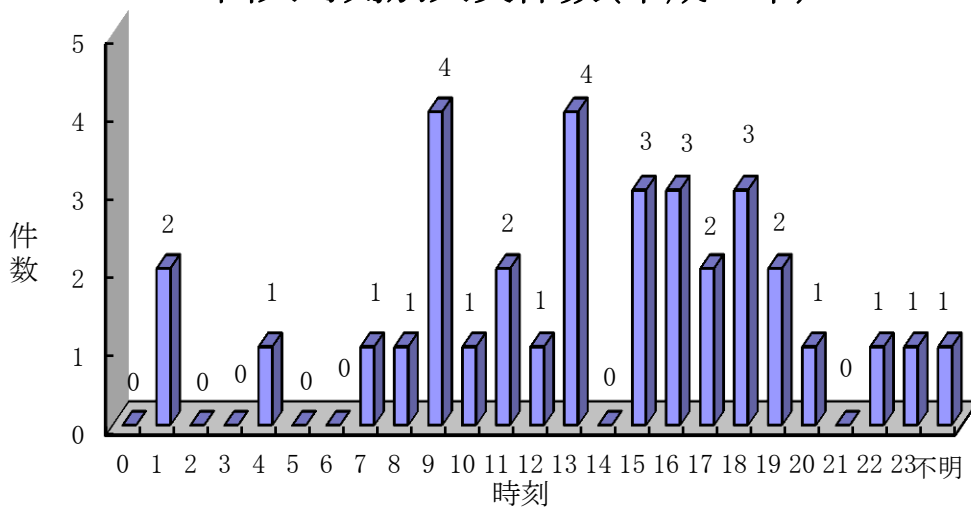
出火件数 平成29年24件  
平成30年34件



## 曜日別火災件数(平成30年)

曜日 件数	日	月	火	水	木	金	土	不明
34件	4件	5件	5件	9件	5件	4件	2件	0件

## 出火時刻別火災件数(平成30年)



## 地域及び校區別火災件数(平成30年)

種別	地域別 計	養	昭	脇	精	共	小	根	北	池	南	滝	市	笠	中
		正	和	之	華	栄	泉	本	栄	田	姫	呂	之	原	央
建 物	20	2	1		3	1	2	2		2	2		2	3	
林 野	4										3			1	
車 両	1			1											
そ の 他	9				2	1	1			2				3	
計	34	2	1	1	5	2	3	2	0	4	5	0	2	7	0

## 月別火災損害額(平成30年)

(千円)

月別 損害額	1月	2月	3月	4月	5月	6月	7月	8月	9月	10月	11月	12月
38,584	9	0	16,488	108	13	10	10	6,207	2,479	21	194	13,045

## 原因別火災件数(平成30年)

原 因	種別 件数	建	林	車	そ
		物	野	両	他
こ ん ろ	3	3			
放 火	1	1			
火 入 れ	1				1
た き 火	3	1	1		1
た ば こ	2	1		1	
ス ト ー ブ	1	1			
排 気 管					
配 線 器 具	1	1			
火 遊 び	2		1		1
電灯・電話の配線	4	3			1
マッチ・ライター					
溶接機・切断機	1	1			
そ の 他	10	5	2		3
不 明	5	3			2
合 計	34	20	4	1	9

## 種別損害額(平成30年)

種別	損害額 (千円)	割合 (%)
建 物	38,459	99.7
車 両	30	0.1
林 野	0	0.0
そ の 他	95	0.2

## 月別非火災等出動件数

種別 月別	警 戒	非 火 災	調 査	救 急 支 援	そ の 他	合 計
1月	5	1	1	67	0	74
2月	0	1	2	50	0	53
3月	5	2	3	56	0	66
4月	1	2	1	55	0	59
5月	2	2	2	41	2	49
6月	3	4	0	33	1	41
7月	2	1	0	26	1	30
8月	2	0	1	31	1	35
9月	9	3	4	29	11	56
10月	2	0	5	34	0	41
11月	3	0	2	40	0	45
12月	4	1	0	38	1	44
合計	38	17	21	500	17	593

救 急 ・ 救 助



## 救急概況

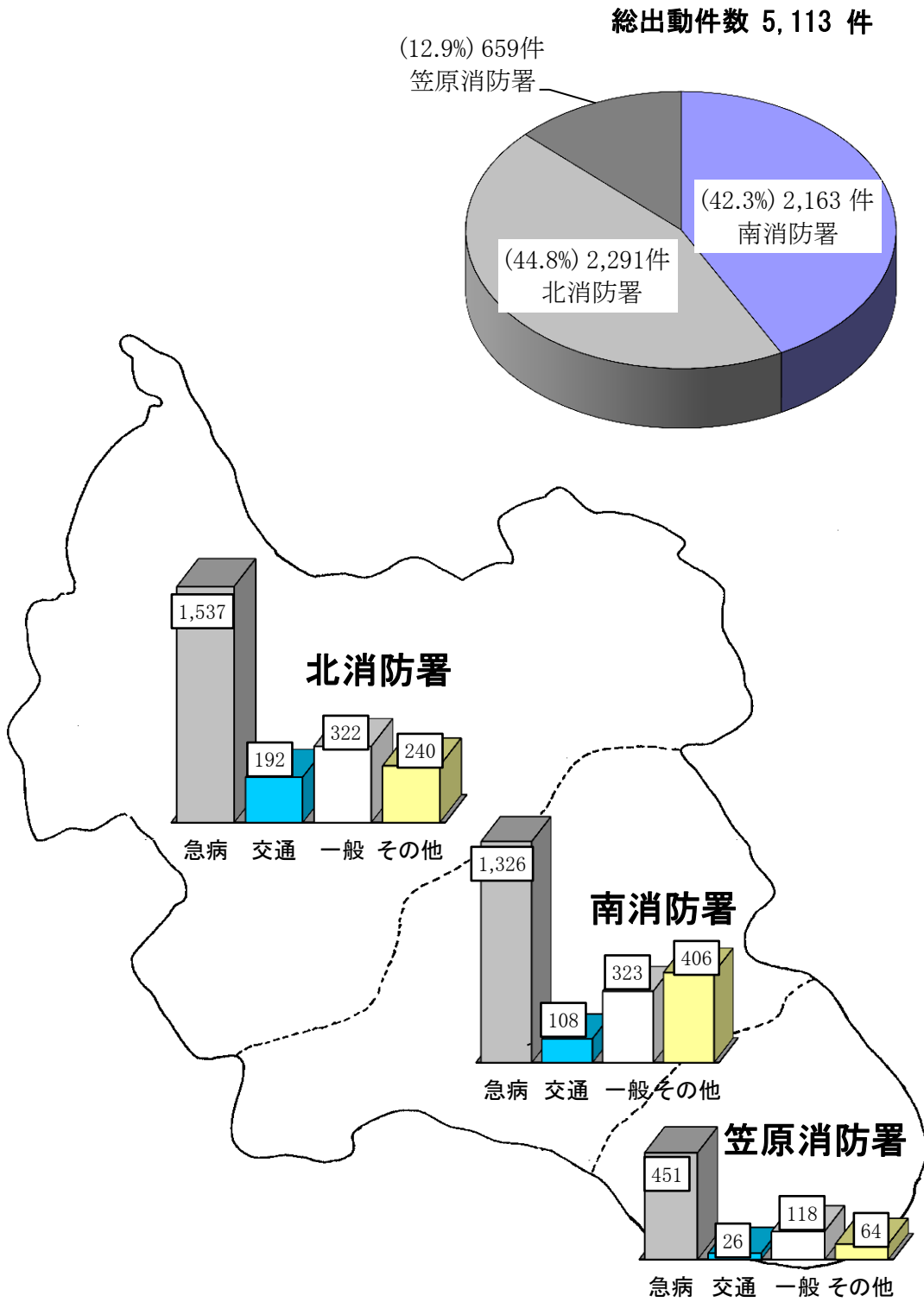
平成30年の救急出動件数は5,113件で、前年と比べ315件増加しました。搬送人員は4,930人で、前年と比べ273人増加しています。1日平均約14件出動し、多治見市民の約23人に1人が救急車を利用したことになります。

救急種別では、急病の3,314件(196件増)が最も多く全体の約65%を占め、次に多いのが一般負傷の763件(92件増)で全体の約15%、交通事故326件(12件減)で全体の約6%の順となっています。

### 過去5年間の救急出動件数

種別 \ 年別	平成26年	平成27年	平成28年	平成29年	平成30年
火 災	6	7	9	6	5
自 然 災 害	0	0	0	0	1
水 難 事 故	1	1	1	1	0
交 通 事 故	353	322	347	338	326
労 働 災 害	47	49	29	73	55
運 動 競 技	18	26	26	34	35
一 般 負 傷	628	642	708	671	763
加 害	8	16	16	13	7
自 損 行 為	35	34	37	44	35
急 病	2,795	2,898	2,974	3,118	3,314
そ の 他	372	430	452	500	572
合 計	4,263	4,425	4,599	4,798	5,113
搬 送 人 員	4,100	4,246	4,439	4,657	4,930
人口1万人に対する比率(人数)	356	372	391	413	440

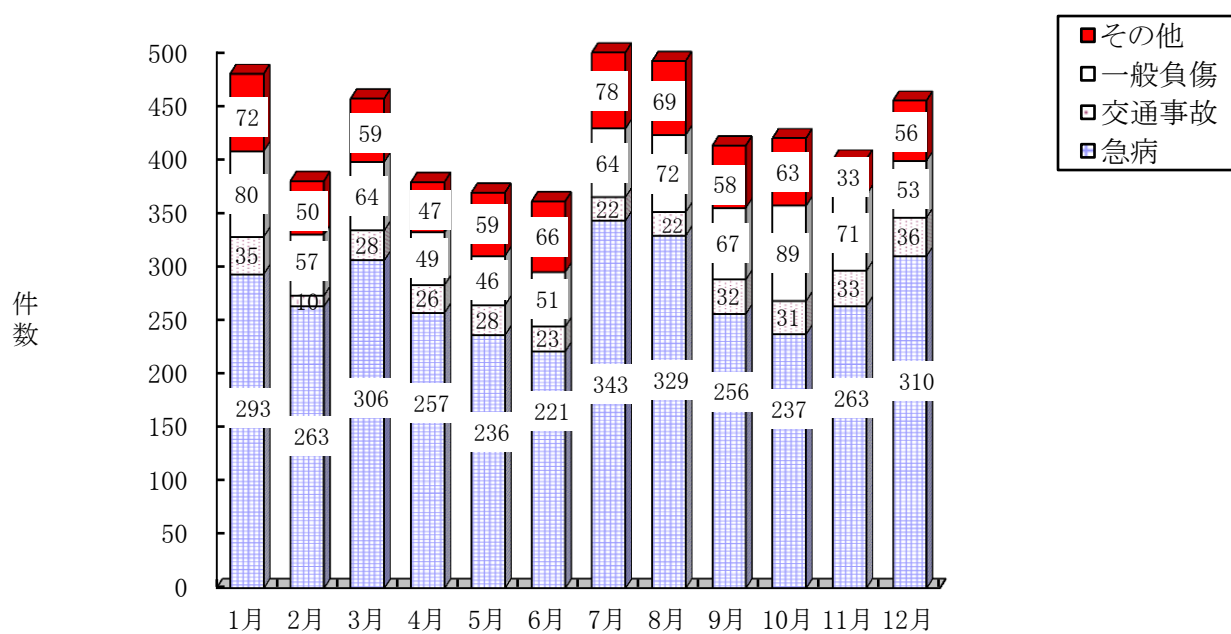
# 管内別救急出動状況



## 地域及び校區別救急出動件数(平成 30年)

校 区 地 域 及 び 年 別	合 計	養	昭	脇	精	共	小	根	北	池	市	滝	南	笠	中央道・管外
		正	和	島	華	栄	泉	本	栄	田	倉	呂	姫	原	
平成26年	4,263	352	483	113	804	163	312	362	352	285	161	255	151	417	53
平成27年	4,425	360	552	123	822	189	308	325	376	277	157	283	195	408	50
平成28年	4,599	388	552	136	855	182	348	354	413	317	182	237	158	435	42
平成29年	4,798	382	633	128	925	178	314	358	447	345	218	252	153	411	54
平成30年	5,113	432	621	150	947	179	370	387	456	360	190	317	162	465	77

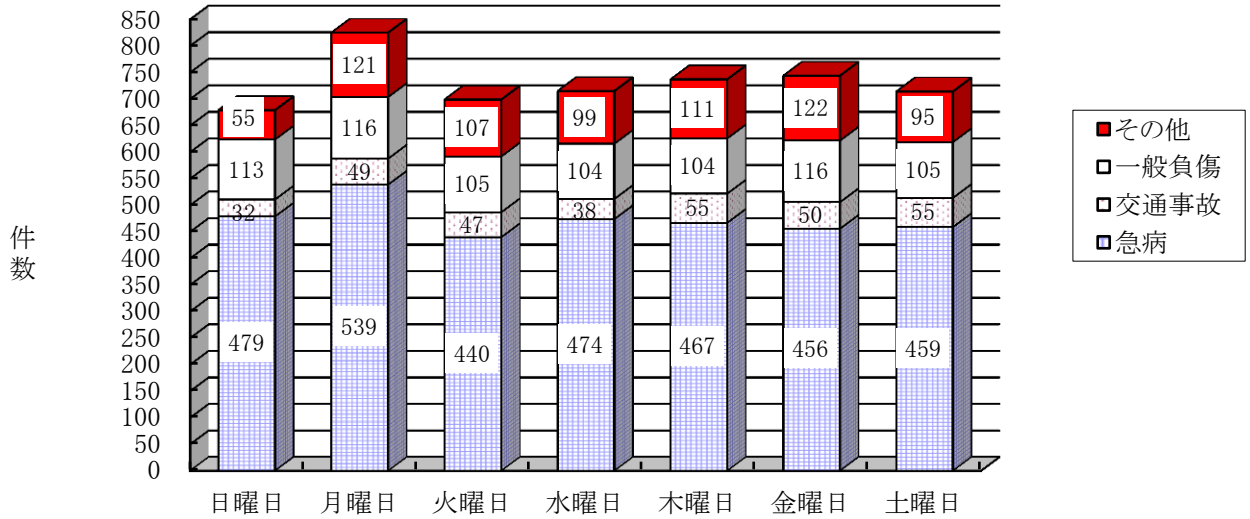
## 月別救急出動状況(平成30年)



種別	1月	2月	3月	4月	5月	6月	7月	8月	9月	10月	11月	12月	合計
急病	293	263	306	257	236	221	343	329	256	237	263	310	3,314
交通事故	35	10	28	26	28	23	22	22	32	31	33	36	326
一般負傷	80	57	64	49	46	51	64	72	67	89	71	53	763
その他	72	50	59	47	59	66	78	69	58	63	33	56	710
合計	480	380	457	379	369	361	507	492	413	420	400	455	5,113



## 救急要請を入電した曜日別の救急出動件数(事故種別)(平成30年)



区分	曜日	日	月	火	水	木	金	土	合計
急病		479	539	440	474	467	456	459	3,314
交通事故		32	49	47	38	55	50	55	326
一般負傷		113	116	105	104	104	116	105	763
その他(上記以外)		55	121	107	99	111	122	95	710
合計		679	825	699	715	737	744	714	5,113

## 受付別救急出動件数(平成30年)

受付別	件数	割合
119番	4,864件	95.1%
加入電話	153件	3.0%
緊急通報システム	34件	0.7%
医療情報システム	0件	0.0%
その他	62件	1.2%
合計	5,113件	100.0%

### 「その他」の内訳

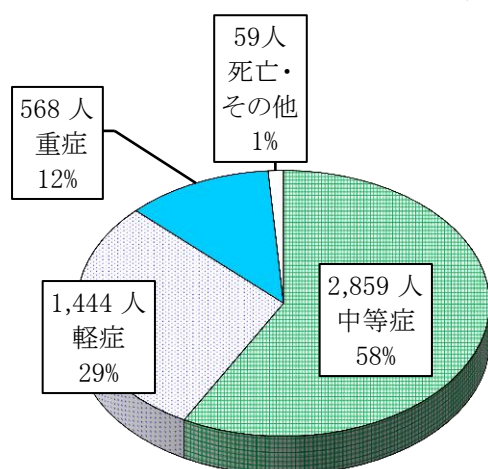
	件数
駆け込み通報	24件
中央道専用	0件
自己覚知	4件
その他	34件
合計	62件

## 救急要請を入電した時刻別の出動件数

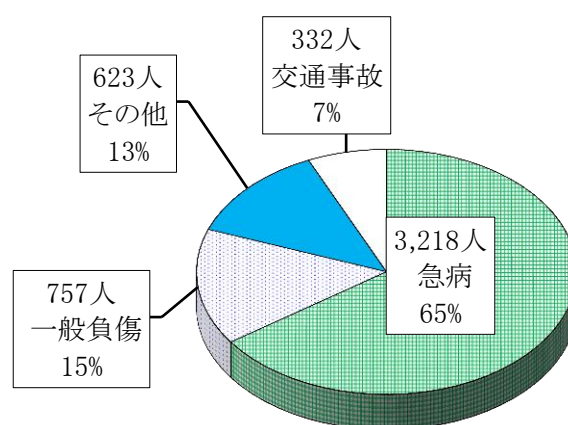
(件)

種別 時刻	火災	自然災害	水難事故	交通事故	労働災害	運動競技	一般負傷	加害	自損行為	急病	その他	合計
0～2	0	0	0	12	0	0	20	1	1	160	6	200
2～4	1	0	0	3	0	0	25	0	2	120	8	159
4～6	0	0	0	5	0	0	23	0	1	140	1	170
6～8	0	0	0	42	2	0	53	2	3	265	11	378
8～10	1	0	0	48	9	1	108	0	4	390	59	620
10～12	3	0	0	29	13	9	108	0	5	376	155	698
12～14	0	0	0	34	6	10	77	0	1	388	106	622
14～16	0	0	0	34	11	9	90	0	5	337	47	533
16～18	0	1	0	37	5	5	83	0	0	320	86	537
18～20	0	0	0	38	7	1	75	1	3	318	56	499
20～22	0	0	0	22	1	0	64	0	3	273	24	387
22～0	0	0	0	22	1	0	37	3	7	227	13	310
合計	5	1	0	326	55	35	763	7	35	3,314	572	5,113

### 傷病程度別搬送人員



### 救急種別搬送人員



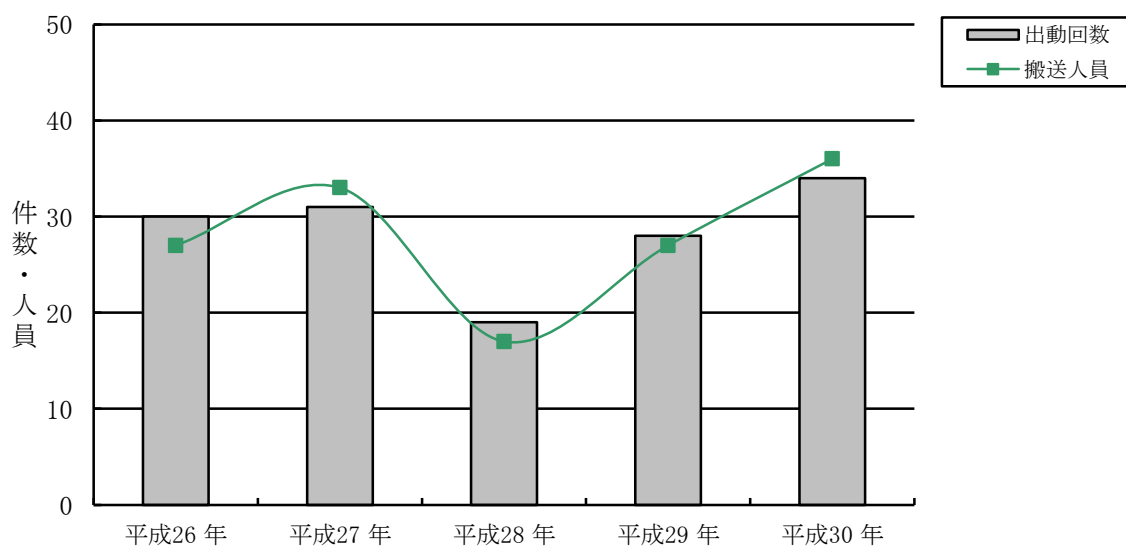
平成30年 搬送人員 4,930人

## 年齢別搬送状況(平成30年)

(人)

	火 災	自然 災害	水難 事故	交通 事故	労働 災害	運動 競技	一般 負傷	加 害	自損 行為	急 病	そ の 他	合 計
新 生 児 生後28日以内										3	23	26
乳 幼 児 生後29日以上 満7才未満				6			36			101	16	159
少 年 満7才以上 満18才未満				29		33	22			79	4	167
成 人 満18才以上 満65歳未満				218	43	3	106	4	25	767	140	1,306
老 人 満 65 歳 以 上	4	1		79	12	1	593	3	1	2,268	310	3,272
合 計	4	1	0	332	55	37	757	7	26	3,218	493	4,930

### 高速自動車国道における救急出動件数及び搬送人員の推移



	平成26年	平成27年	平成28年	平成29年	平成30年
出動件数(件)	30	31	19	28	36
搬送人員(人)	27	33	17	27	38

## 救急救命講習会状況

近年、救急需要の高度化とともに、市民に対する応急手当の普及が重要となりつつあります。多治見市消防本部では、救命率の一層の向上を図るため、救急救命講習(90分以上の講習)受講者年間1万人を目標に救命講習を実施し、日本のシアトルを目指しています。

※救命率が世界一といわれるアメリカのシアトルでは、人口の70%が救命講習を受けており、心臓発作等で倒れた人のそばに居合わせた人が、心肺蘇生法等による救命措置を行う率は、50%を超えています。

講習別 実施結果	普通救命 講習Ⅰ	普通救命 講習Ⅱ	普通救命 講習Ⅲ	上級救命 講習	応急手当 普及員講習	応急手当 指導員講習	救命入門 コース (90分講習)	合計
実施回数	57	0	4	1	5	3	383	453
受講者数	1,423	0	47	19	43	19	9,171	10,722

## AED設置施設状況(多治見市保有)

救命率の向上を図るため、AED(自動体外式除細動器)の設置を推進しています。

業種別 設置別	公共施設	学校 (幼・保育園を含む)	集会場・公民館	その他	合計
施設数	53	51	35	10	149

## 救急救命訓練用資器材の保有状況

特定行為用 訓練人形	心肺蘇生用 訓練人形 (成人用)	心肺蘇生用 訓練人形 (小児・幼児)	気道管理 トレーナー	AED トレーナー
2	62	19	2	38

## 救助概況

平成30年の救助出動件数は46件で、30人を救出しました。  
事故種別では、交通事故の出動が20件で最も多く、全体の約43%を占めています。

### 事故種別救助活動状況

区分 事故種別	平成29年			平成30年		
	出動件数	活動件数	救助人員	出動件数	活動件数	救助人員
火 災	1	1	1	1	1	0
交 通 事 故	15	5	6	20	8	14
水 難 事 故	1	0	0	0	0	0
自 然 災 害 事 故	0	0	0	0	0	0
機 械 に よ る 事 故	0	0	0	1	1	1
建 物 等 に よ る 事 故	12	8	8	14	10	10
ガ ス 及 び 酸 欠 事 故	0	0	0	0	0	0
破 裂 事 故	0	0	0	0	0	0
そ の 他	13	8	8	10	5	5
合 計	42	22	23	46	25	30

## 救助用機械器具等の保有状況

種別	一般救助用器具						重量物排除用器具					切断用器具						
	かぎ付はしご	三連はしご	金属製折りたたみはしご	空気式マット	救命索発射銃	救助用縛帯	油圧ジャッキ	油圧スプレッダー	可搬ウインチ	マット型空気ジャッキ	大型油圧スプレッダー	ガス溶断器	油圧切断機	エンジンカッター	チェンソー	酸素切断機	マルチカッター	
数量	南	3(1)	3(1)	1(1)	1	1(1)	6(4)	1(1)	1(1)	2(1)	1(1)	1(1)		1(1)	4(1)	2(1)	1	1(1)
	北	1	4				5	6	1					3	5			
	笠	1	1				1		2					1	3			

種別	切断用器具				破壊用器具				測定用器具					呼吸保護用器具				担架				
	鉄線カッター	空気鋸	大型油圧切断機	空気切断機	万能斧	ハンマー	削岩機	ハンマードリル	一酸化炭素測定器	可燃性ガス測定器	有毒性ガス測定器	酸素濃度測定器	放射線測定器	空気呼吸器	防塵マスク	簡易呼吸器	送排風機	平担架	バスケット型担架	パーティカル担架	スケルトンストレッチャー	
数量	南	5(1)	1(1)	1(1)	1(1)	6(2)	1(1)	2(1)	2(1)	4(2)	5(1)	4(1)	3(1)	3(2)	21(5)	5(5)		1(1)	3(1)	2(1)	1(1)	1(1)
	北	6				7	1	1		1	1	1	1		17			1	1			
	笠	4				3	2			2	2	2	2		6			1				

種別	隊員保護用器具								水難救助用器具				検索用器具	その他の救助用器具								
	耐電手袋	耐電衣	耐電ズボン	耐電長靴	耐熱服	防護衣(レベルA)	防護衣(レベルB)	防護衣(レベルC)	救命胴衣	救命浮環	救命ボート	船外機		簡易画像探索機	車両移動器具	緩降機	ロープ登降機	応急処置用セット	携帯投光器	救助用降下機	可搬式投光器	都市型ロープ
数量	南	7(4)	4(2)	4(2)	5(2)		5	5(5)	17	106(2)	10(1)	3	1		2(1)	2(1)		2(1)	5(1)	5(5)	1(1)	1(1)
	北	2			1	2		26	73	32	11	1						3				
	笠	2	1	1	2	1		22		13	1							1				

( )は、うち救助工作車積載数量

## 都市型ロープレスキュー資機材の保有状況

多治見市では、都市型ロープレスキューを平成21年2月1日から運用開始しました。TRR(多治見ロープレスキュー)マニュアルを作成し、資機材の管理や救助活動を実施しています。

分類	名称	数量	分類	名称	数量
ロープ	スタティックロープ (セーフティスーパー)	6	アッセンダー	レスキューセンドー	2
	パワーロック	4		アッセンション	4
	スリング(60cm)	10		ピタゴール	1
	スリング(120cm)	10		ポー(S)	1
	スリング(180cm)	10		ポー(M)	2
カラビナ	スチール製 O型カラビナ(小型)	20		ポー(L)	2
	ステンレス製 O型カラビナ(大型)	6		スイベル(S)	1
	アルミ製 (オーケー)	22		スイベル(L)	2
	アルミ製 (エーエムディー)	5		エバックハーネス	1
	アルミ製 (ウィリアム)	4		チェストハーネス	1
	アルミ製 (バルカン)	4		シットハーネス	2
プーリー	レスキュー	4	その他の器具	フルボディーハーネス	5
	ツイン	4		グリヨン(2m)	5
	プロトラクション	2		グリヨン(20m)	2
	ミニトラクション	2		アサップ	2
	スイベルプーリー	2		デエイジーチェーン	2
ディッセンダー	ヒュイット	2		エクスプレス	2
	ジェットマン	2		ロールモジュール	1
	アイディー	3		ポルタージュ	3
	ストップ	2		パーソナル	6
				アブソーバー	2

# 緊急通報システム



# 救急医療情報システム





## 緊急通報システム

このシステムは、ひとり暮らしのお年寄りや、体の不自由な方を対象として運用開始されました。緊急時等に専用機器の非常ボタンまたは緊急発信器(ペンダント型)を押すと、消防本部通信指令課に通報されるシステムです。

現在、275世帯に設置されており、24時間体制で「もしも」の時に対応しています。

## 校区別加入者数

	養正	昭和	脇之島	精華	共栄	小泉	根本	北栄	池田	南姫	滝呂	市之倉	笠原	合計
加入者数	33	26	2	33	8	5	30	16	15	24	30	11	42	275

## 月別受信状況

	4月	5月	6月	7月	8月	9月	10月	11月	12月	1月	2月	3月	合計
火災													0
救急	4	1	6	1	3	2	4	1	7	4	1	2	36
相談	1		2			2						1	6
誤報	6	12	1	11	5	16	1	5	2	3	3	4	69
電源異常		1	3	3		35	1	9	26	9	2	1	90
試験				1	3	3		3	2	1		1	14
その他						13			1	3			17
合計	11	14	12	16	11	71	6	18	38	20	6	9	232

## 救急医療情報システム

このシステムは、傷病者の症状に対応可能な医療機関を案内する地域救急医療情報センターです。救急医療体制の円滑な運営に期するため、昭和58年12月1日から運用しています。

平成30年度のセンターへの問い合わせ件数は2,736件で、前年度と比較して152件減少しています。土日祝日と夜間の問い合わせが多いです。

多治見地域救急医療情報センター 0572-23-3799  
にいさんみんなのきゅうきゅう

### 月別医療案内状況

	内 科	小 児 科	外 科	整 形 外 科	産 婦 人 科	眼 科	耳 鼻 科	皮 膚 科	泌 尿 器 科	脳 外 科	呼 吸 器 科	呼 吸 外 科	消 化 器 科	循 環 器 科	心 臓 外 科	そ の 他	合 計
4月	52	59	17	28	0	11	6	6	1	7	1	0	1	0	0	7	196
5月	67	48	24	33	1	29	9	14	3	11	2	0	1	2	0	12	256
6月	33	46	25	27	0	17	8	1	1	4	1	0	2	0	0	8	173
7月	55	80	21	24	2	18	7	12	6	3	2	0	1	0	0	5	236
8月	54	76	28	23	2	16	8	14	5	1	1	1	0	1	0	13	243
9月	53	64	18	33	1	14	8	4	10	5	0	0	1	0	0	7	218
10月	44	32	31	30	2	15	9	2	9	3	0	0	2	1	0	5	185
11月	34	49	21	29	0	9	11	4	2	4	4	0	1	0	1	6	175
12月	83	85	34	30	0	18	15	3	3	1	0	0	1	1	0	11	285
1月	203	149	22	14	2	13	11	1	3	7	0	0	4	1	0	9	439
2月	35	60	13	17	1	10	5	1	0	4	0	0	2	0	0	3	151
3月	44	65	20	17	2	9	10	1	2	7	0	0	1	1	0	0	179
合 計	757	813	274	305	13	179	107	63	45	57	11	1	17	7	1	86	2,736

# 予 防



## 防火対象物数・予防査察状況・防火管理者実態一覧

		防火対象物数 (棟数)	査察数 (棟数)	防火管理者		
				対象物数 (件数)	届出済数	
合 計		4,026	1,021	979	624	
1項	イ	映画館・観覧場	5	8	3	3
	ロ	公会堂・集会場	87	41	100	65
2項	イ	キャバレー・ナイトクラブ				
	ロ	遊技場・ダンスホール	15	11	12	10
	ハ	性風俗関連店舗等 二 個室関係等(個室ビデオ等)	3	1	3	2
3項	イ	料理店	2	1	1	1
	ロ	飲食店	97	37	119	85
4項		百貨店・店舗等	160	86	125	93
5項	イ	旅館・ホテル・宿泊所	17	19	9	9
	ロ	共同住宅・寄宿舎	613	14	63	49
6項	イ(1)	病院	7	5	4	4
	イ(2)	4人以上の入院施設を有する診療所	4	4	3	3
	イ(3)	病院・診療所・助産所	3	1	3	3
	イ(4)	入院施設を有しない診療所・助産所	51	15	14	13
	ロ(1)	老人ホーム等	46	44	44	44
	ロ(2)	救護施設				
	ロ(3)	乳児院				
	ロ(4)	障害児入所施設				
	ロ(5)	障害者支援施設	12	13	4	3
	ハ(1)	老人デイサービスセンター	20	12	15	14
	ハ(2)	更生施設				
	ハ(3)	助産施設・保育所等	20	19	14	13
	ハ(4)	児童発達支援センター等	6	5	3	2
	ハ(5)	身体障害者福祉センター等	21	24	10	7
	ニ	幼稚園・特別支援学校	16	7	15	8
7項		学校・各種学校	127	15	36	24
8項		図書館・博物館	4		2	2
9項	イ	蒸気浴場・熱気浴場				
	ロ	公衆浴場	3		1	1
10項		車両の停車場				
11項		神社・寺院・教会	52	27	24	15
12項	イ	工場・作業場	1123	197	30	24
	ロ	映画・テレビスタジオ				
13項	イ	自動車車庫・駐車場	28	3	1	
	ロ	飛行機又は回転翼航空機の格納庫				
14項		倉庫	611	141	7	4
15項		前各項に該当しない事業所	362	25	88	57
16項	イ	複合用途(特定)	330	227	206	60
	ロ	イ以外の複合用途対象物	179	19	20	6
17項		重要文化財・史跡・重要美術品	1			
18項		延長50m以上のアーケード	1			

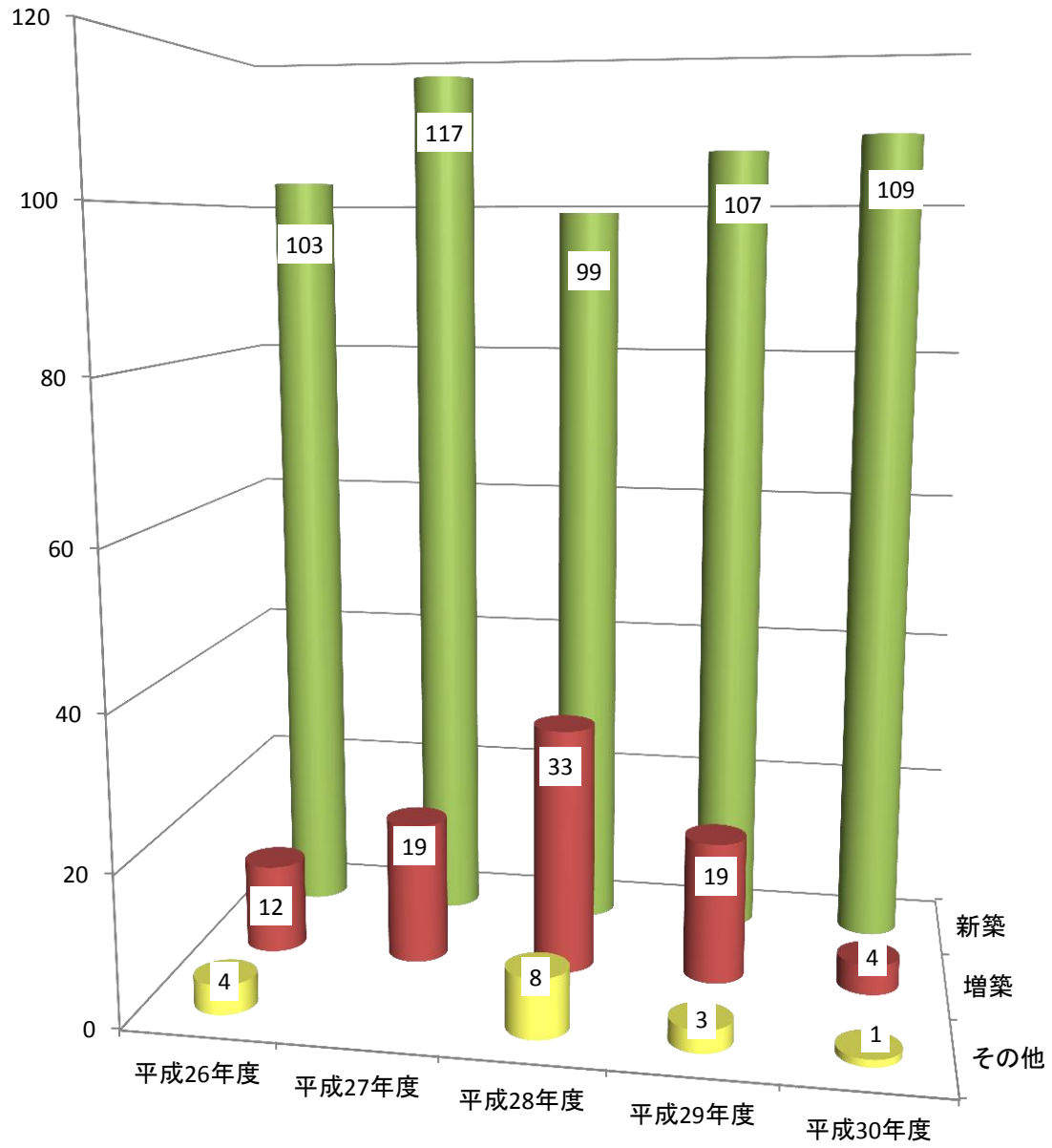
## 防火管理者講習受講者数

	甲種防火管理者講習	乙種防火管理者講習	甲種防火管理者再講習
昭和37年からの総数	5,467	521	105
うち平成30年度	137	26	0

## 用途別建築同意及び事務処理状況

		(月)													
		4月	5月	6月	7月	8月	9月	10月	11月	12月	1月	2月	3月		
合 計		114	9	7	9	10	7	5	12	15	10	13	9	8	
1項	イ	映画館・観覧場													
	ロ	公会堂・集会場													
2項	イ	キャバレー・ナイトクラブ													
	ロ	遊技場・ダンスホール													
	ハ	性風俗関連店舗等													
3項	イ	料理店													
	ロ	飲食店	2	1	1										
4項		百貨店・店舗等	5		1	1		1			2				
5項	イ	旅館・ホテル・宿泊所													
	ロ	共同住宅・寄宿舎	9				1		2	2	1	3			
6項	イ(1)	病院													
	イ(2)	4人以上の入院施設を有する診療所													
	イ(3)	病院・診療所・助産所													
	イ(4)	入院施設を有しない診療所・助産所	3				1					1		1	
	ロ(1)	老人ホーム等	2									1		1	
	ロ(2)	救護施設													
	ロ(3)	乳児院													
	ロ(4)	障害児入所施設													
	ロ(5)	障害者支援施設													
	ハ(1)	老人デイサービスセンター・保育所													
	ハ(2)	更生施設													
	ハ(3)	助産施設、保育所	1		1										
	ハ(4)	児童発達支援センター													
ハ(5)	障害者支援施設	2			1	1									
ニ	幼稚園・特別支援学校	1		1											
7項		学校・各種学校	3									1	1	1	
8項		図書館・博物館													
9項	イ	蒸気浴場・熱気浴場													
	ロ	公衆浴場													
10項		車両の停車場	1	1											
11項		神社・寺院・教会													
12項	イ	工場・作業場	7	1	1		3				1	1			
	ロ	映画・テレビスタジオ													
13項	イ	自動車車庫・駐車場	4							1			2	1	
	ロ	飛行機又は回転翼航空機の格納庫													
14項		倉庫	7	1	1			1		1		1	1	1	
15項		前各項に該当しない事業所	32	3				4	1	4	9	2	3	3	3
16項	イ	複合用途(特定)	3				1						2		
	ロ	イ以外の複合用途対象物	3			2	1								
17項		重要文化財・史跡・重要美術品													
18項		延長50m以上のアーケード	8			1					2		5		
		専用住宅	21	2	3	2	2	1	2	4		1	2	1	1
		その他・長屋													

### 年度別・工事別建築同意状況



消防用設備等検査状況

		合計	消 火 器 具	屋 内 消 火 栓 設 備	ス プ リ ン ク ラ ー 設 備	水 噴 霧 消 火 設 備	屋 外 消 火 栓 設 備	動 力 消 防 ポ ン プ 設 備	自 動 火 災 報 知 設 備	ガ ス 漏 れ 火 災 警 報 設 備	漏 電 火 災 警 報 器	火 災 報 知 設 備	消 防 機 関 へ 通 報 す る 設 備	非 常 警 報 器 又 は 設 備	非 常 警 報 器 設 備	避 難 器 具	誘 導 標 識 及 び	誘 導 灯	消 防 用 水 備	排 煙 設 備	連 結 散 水 設 備	連 結 送 水 管	非 常 コ ン セ ン ト 設 備	無 線 通 信 補 助 設 備	
合 計		247	50	6	8	8	3	6	75				12	18	6	54	1								
1項	イ	映画館・観覧場	3		1				1									1							
	ロ	公会堂・集会場	3						1						1			1							
2項	イ	キャバレー・ナイトクラブ																							
	ロ	遊技場・ダンスホール																							
	ハ	性風俗関連店舗等																							
	ニ	個室関係等(個室ビデオ等)																							
3項	イ	料理店																							
	ロ	飲食店	13	5					2						1			5							
4項		百貨店・店舗等	13	3	1				4						2			3							
5項	イ	旅館・ホテル・宿泊所	3		1				2																
	ロ	共同住宅・寄宿舎	16	7					3							5		1							
6項	イ(1)	病院・診療所	10		4				2				2	1				1							
	イ(2)	4人以上の入院施設を有する診療所																							
	イ(3)	病院・診療所・助産所	1										1												
	イ(4)	入院施設を有しない診療所・助産所	1										1												
	ロ(1)	老人ホーム等	4										3					1							
	ロ(2)	救護施設																							
	ロ(3)	乳児院																							
	ロ(4)	障害児入所施設																							
	ロ(5)	障害者支援施設																							
	ハ(1)	老人デイサービスセンター・保育所																							
	ハ(2)	更生施設																							
	ハ(3)	助産施設・保育所	7	2					1				1						3						
	ハ(4)	児童発達支援センター	6	2											1				3						
	ハ(5)	障害者支援施設	8	3					1						1				3						
ニ	幼稚園・特別支援学校	5	1					1				1	1	1				1							
7項		学校・各種学校	2						1						1										
8項		図書館・博物館																							
9項	イ	蒸気浴場・熱気浴場																							
	ロ	公衆浴場																							
10項		車両の停車場																							
11項		神社・寺院・教会																							
12項	イ	工場・作業場	68	12	4	6	2	5	27						1			10	1						
	ロ	映画・テレビスタジオ																							
13項	イ	自動車車庫・駐車場																							
	ロ	飛行機又は回転翼航空機の格納庫																							
14項		倉庫	11	2		1		1	5									2							
15項		前各項に該当しない事業所	13	4					3						3			3							
16項	イ	複合用途(特定)	56	8	1	2		1	19				3	5	1			16							
	ロ	イ以外の複合用途対象物	4	1		1			2																
17項		重要文化財・史跡・重要美術品																							
18項		延長50m以上のアーケード																							

## 広報公聴活動状況

	市民		事業所関係		学校 (幼・保育園を含む)		消防団		合計	
	回数	人員	回数	人員	回数	人員	回数	人員	回数	人員
防災訓練	42	3,225	3	127	3	336	0	0	48	3,688
消防訓練 (避難・消火等)	36	1,688	409	10,108	64	12,708	0	0	509	24,504
防火教室 (講話・映画等)	0	0	2	40	2	430	0	0	4	470
防火パレード	0	0	0	0	0	0	0	0	0	0
その他	8	318	11	221	22	1,108	3	36	44	1,683
合計	86	5,231	425	10,496	91	14,582	3	36	605	30,345

## 少年消防クラブの現況

平成31(2019)年4月1日現在

クラブ名	結成年月日	人員
滝呂小学校少年消防クラブ	昭和56年4月1日	108

## 女性防火クラブの現況

平成31(2019)年4月1日現在

クラブ名	結成年月日	人員
多治見市女性防火クラブ	昭和42年4月1日	18



## 幼年消防クラブの現況

平成31年(2019)年4月1日現在

区分 クラブ名	結成年月日	人 員	区分 クラブ名	結成年月日	人 員
精華小学校附属 精華愛児幼稚園	昭和56年6月9日	122	明和幼稚園	昭和58年8月21日	112
養正小学校 附属幼稚園	昭和56年6月10日	58	堇根本幼稚園	昭和58年8月21日	177
前畑保育園	昭和56年6月11日	206	堇南幼稚園	昭和58年8月21日	8
堇幼稚園	昭和56年7月1日	172	多治見 ひまわり幼稚園	昭和60年8月21日	130
小泉保育園	昭和56年7月9日	79	笠原小学校 附属幼稚園	昭和58年8月20日	77
北野保育園	昭和56年7月9日	120	笠原保育園	昭和60年6月1日	140
市之倉保育園	昭和56年7月9日	83	多治見 大和幼稚園	平成8年5月1日	85
双葉保育園	昭和56年7月10日	121	池田保育園	平成15年4月1日	86
けいなん保育園	昭和56年7月10日	93	ジョイフル多治見 こども園	平成25年5月1日	65
共栄保育園	昭和56年7月10日	93	星ヶ台保育園	平成28年4月1日	186
旭ヶ丘保育園	昭和56年7月10日	160	こうよう保育園	平成31年4月1日	16
昭和小学校 附属幼稚園	昭和58年1月20日	59	おとわももの木 保育園	平成31年4月1日	26
姫保育園	昭和58年8月20日	200			

## 危険物施設状況

製造所等の区分	項目	危険物施設数	種別施設数		数量別施設数							査察件数	申請・承認	届出
			第4類	混在	5倍以下	5倍を超え10倍以下	10倍を超え50倍以下	50倍を超え100倍以下	100倍を超え150倍以下	150倍を超え200倍以下	200倍を超えるもの			
貯蔵所	屋内	24	24		15	7	2					4	1	11
	屋外タンク	65	65		4	21	28	11			1	9		14
	屋内タンク	27	27		7	15	5					3		2
	地下タンク	56	56		33	9	11	2	1			13	1	14
	簡易タンク	9	9		9							1		1
	移動タンク	58	58		35			20	3			50	7	12
	屋外	8	8		4	4						1	1	
	小計	247	247		107	56	46	33	4		1	81	10	54
取扱所	給油	営業用	21	21					3	3	15	21	3	19
		自家用	37	37		10	5	20	2			17	1	13
	販売	3	3		3									
	一般	34	33	1	16	11	6			1	6	4	19	
	小計	95	94	1	29	16	26	2	3	3	16	44	8	51
合計		342	341	1	136	72	72	35	7	3	17	125	18	105

## 各種届出状況

区 分		届出数
防火管理者選解任届		277
消防計画届		324
防火対象物定期点検報告書		44
消防用設備等点検結果報告書		1,119
圧縮アセチレンガス等貯蔵取扱届		34
防火対象物使用開始届		122
炉設置届	液体燃料	1
	電気	12
	気体燃料(ガス)	3
	固体燃料	
ボイラー設置届		
乾燥設備設置届		20
電気設備設置届	変電	18
	発電	8
	蓄電	6
	ネオン管灯	
水素ガス充てん気球設置届		
火災とまぎらわしい行為		150
煙火消費届		7
催物開催届		4
少量危険物等貯蔵取扱届		30
喫煙等許可申請		
道路工事届		257
水張検査申請		
証明書交付		16
水道断水届		6
訓練実施届		939
遠隔移報システム届		1
露店		131
その他		154
合 計		3,683

## 予防関係調査状況

区 分		調査数
火 災 原 因		19
火 災 事 故		
危 険 物		1
液 化 石 油 ガ ス		3
消 防 用 設 備 等		13
防 火 対 象 物 使 用 開 始		35
炉	液体燃料	
	電気	
	気体燃料(ガス)	1
	固体燃料	
ボイラー		
乾燥設備		6
電気設備	変電	6
	発電	4
	蓄電	2
	ネオン管灯	
水素ガス充てん気球		
煙火		6
催物		2
たき火		7
枯草		11
文 化 財		
少 量 危 険 物		6
毒 物 ・ 劇 物		
指 定 可 燃 物		4
火 災 予 防		10
そ の 他		93
合 計		229

## 高压ガス製造施設等施設数

根 拠 法 令 ( 高 压 ガ ス 保 安 法 )	区 分	施 設 数
一 般 高 压 ガ ス 保 安 規 則	第 1 種 製 造 所	2
	第 2 種 製 造 所	18
	第 1 種 貯 蔵 所	0
	第 2 種 貯 蔵 所	5
	販 売 事 業 所	48
	特 定 高 压 ガ ス 消 費 者	3
	合 計	76
液 化 石 油 ガ ス 保 安 規 則	第 1 種 製 造 所	6
	第 2 種 製 造 所	2
	第 1 種 貯 蔵 所	6
	第 2 種 貯 蔵 所	1
	販 売 事 業 所	28
	特 定 高 压 ガ ス 消 費 者	7
	合 計	50
冷 凍 保 安 規 則	第 1 種 製 造 所	1
	第 2 種 製 造 所	23
	販 売 事 業 所	0
	合 計	24
工 業 用 液 化 石 油 ガ ス 消 費 者 指 導 要 綱	工 業 用 液 化 石 油 ガ ス 消 費 設 備	143

## 火薬類事業関係

対 象	区 分	件 数
火 薬 庫	1 級	2
	2 級	0
	3 級	0
	合 計	2
庫 外 貯 蔵 所	販 売 業 者	1
	土 木 業 者	0
	玩 具 煙 火	0
	そ の 他	0
	合 計	1
消 費 場 所	採 石	5
	土 木	0
	電 源 開 発	0
	そ の 他	2
	合 計	7
販 売 業 者	火 薬 ・ 爆 発	1
	火 工 品	1
	紙 雷 管	0
	合 計	2

## 中・高層建築物状況

(棟)

区分		業態(主なもの)	合計	4階	5階	6階	7階	8階	9階	10階	11階	12階	13階	14階	15階	20階
1項	イ	劇場・観覧場														
	ロ	公会堂・集会場														
2項	イ	キャバレー・ナイトクラブ														
	ロ	遊技場・ダンスホール														
	ハ	性風俗関連店舗等														
	ニ	個室関係(個室ビデオ等)														
3項	イ	料理店														
	ロ	飲食店	1	1												
4項		百貨店・店舗等	4	4												
5項	イ	旅館・ホテル・宿泊所	7		2	2	1	2								
	ロ	共同住宅・寄宿舎	160	94	16	11	7	3	3	7	7	5	2	1	3	1
6項	イ	病院・診療所	6	3	1		2									
	ロ	老人ホーム等	9	7	1		1									
	ハ	老人デイサービスセンター・保育所														
	ニ	幼稚園・特別支援学校														
7項		学校・各種学校	20	18	2											
8項		図書館・博物館														
9項	イ	蒸気浴場・熱気浴場														
	ロ	公衆浴場														
10項		車両の停車場														
11項		神社・寺院・教会														
12項	イ	工場・作業場	13	11		2										
	ロ	映画・テレビ・スタジオ														
13項	イ	自動車車庫・駐車場	1		1											
	ロ	飛行機又は回転翼航空機の格納庫														
14項		倉庫	7	4	2	1										
15項		前各項に該当しない事業所	36	23	2	5	3	2	1							
16項	イ	複合用途(特定)	54	29	13	5	2	1	2		1		1			
	ロ	イ以外の複合用途対象物	31	16	5	5	1	1		3						
17項		重要文化財・史跡														
18項		延長50m以上のアーケード														
合計			349	210	45	31	17	9	6	10	8	5	3	1	3	1
南署			141	83	15	17	5	4	3	5	5		2	1	1	
北署			199	120	28	14	12	5	3	5	3	5	1		2	1
笠原署			9	7	2											

防 災



## 自主防災組織

昭和54年から町内会を単位とした自主防災組織の編成を推進し、自主防災組織を対象に各種訓練、また総合的な防災訓練を毎年実施しています。

## 訓練状況

	訓練回数	参加人数
多治見市総合防災訓練	1	150
個別訓練	47	3,078

## 指定避難所・指定緊急避難場所

### 『指定避難所』

災害で家に戻れなくなった被災者等が、一定期間生活する場所として、風水害時84か所、地震災害時44か所を指定しています。

### 『指定緊急避難場所』

災害が発生または発生の恐れがある場合に、その危険から逃れるために一時的に身体等の安全を確保するための場所として風水害時55か所を、地震災害時66か所を指定しています。

指定施設は主に幼稚園、保育園、小中学校、高校、公民館、児童館です。その他にも、図書館や体育館などのその他公共施設や、民間事業所も数箇所指定されています。

## 防災倉庫設置状況

地震などの災害時に使用するための防災資機材や食料品の確保及び充実化に努め、多治見市内では、各地区・小中学校・公共施設など54か所に防災資機材倉庫を設置し、防災資機材などを常に備蓄しています。

## 防災行政無線

災害時における住民等への情報伝達手段として、昭和59年から防災行政無線を開局しています。

同報系無線施設		移動系無線施設	
固定局(市役所駅北庁舎)	1局	基地局(市役所本庁舎)	1局
固定局遠隔制御器(市役所本庁舎・通信指令課)	2台	移動局(車載型・可搬型・携帯型)	81局
子局	191局		

## 街頭消火器設置状況

大地震による火災対策の一環として、昭和54年度から市内全域に街頭消火器(粉末消火器10型)を3,214基設置し、地域住民による初期消火の強化促進を図っています。

## 初期消火用放水器具設置状況

初期消火器具として、消防署から遠い地域の消火栓に住民用の放水器具を設置し、自主防災組織の強化促進を図っています。  
現在は多治見市内に207基設置されています。



# 通 信 体 制



## 消防通信

消防通信は、119番専用電話等により火災・救急・その他の災害を速やかに受信し、消防署に緊急一斉指令を出すとともに、情報の収集、出場車両の統制、現場の状況などを把握し、各関係機関に災害連絡を行っています。

また、テレホンサービスによる火災・災害等の案内、医療情報システムを利用した医療機関の案内を実施しています。

## 119番の受信状況

119番通報は、従来の固定電話（NTT）に加え、携帯電話（NTTドコモ、au、ソフトバンクモバイル）及びIP電話（ソフトバンクテレコム、KDDI、NTT光、中部テレコミュニケーション）等から受信しています。

平成30年の119番受信件数は7,906件で、1日平均約21.6件となります。その内訳は、火災・救急・救助等の緊急通報が5,365件で全体の約67.9%、残りの2,541件は119番回線試験、通報訓練、病院案内、いたずら等でした。

	火災	救急	警戒	救助	同報	いたずら 間違い	病院案内 問合せ	試験	訓練	その他	合計
固定	15	1,407	34	10	32	116	121	892	355	3	2,985
IP	7	1,842	8	7	50	33	88	11	365	1	2,412
携帯	23	1,688	20	19	162	171	138	26	155	65	2,467
その他	3	36	2	0	0	1	0	0	0	0	42
合計	48	4,973	64	36	244	321	347	929	875	69	7,906

## 無線機配置状況

種別 配置	基地局	無線機				合計
		車載型	可搬型	携帯型	署活系	
消防本部	1	7	0	3	10 (内、1機団本部)	20
南消防署	0	9(3)	2	11(1)	16	38(4)
北消防署	0	9(2)	1	10	9	29(2)
笠原消防署	0	4	1	5	0	10
県立多治見病院	1	1	0	2	0	3
合計	2	20(5)	4	20	35	100(6)

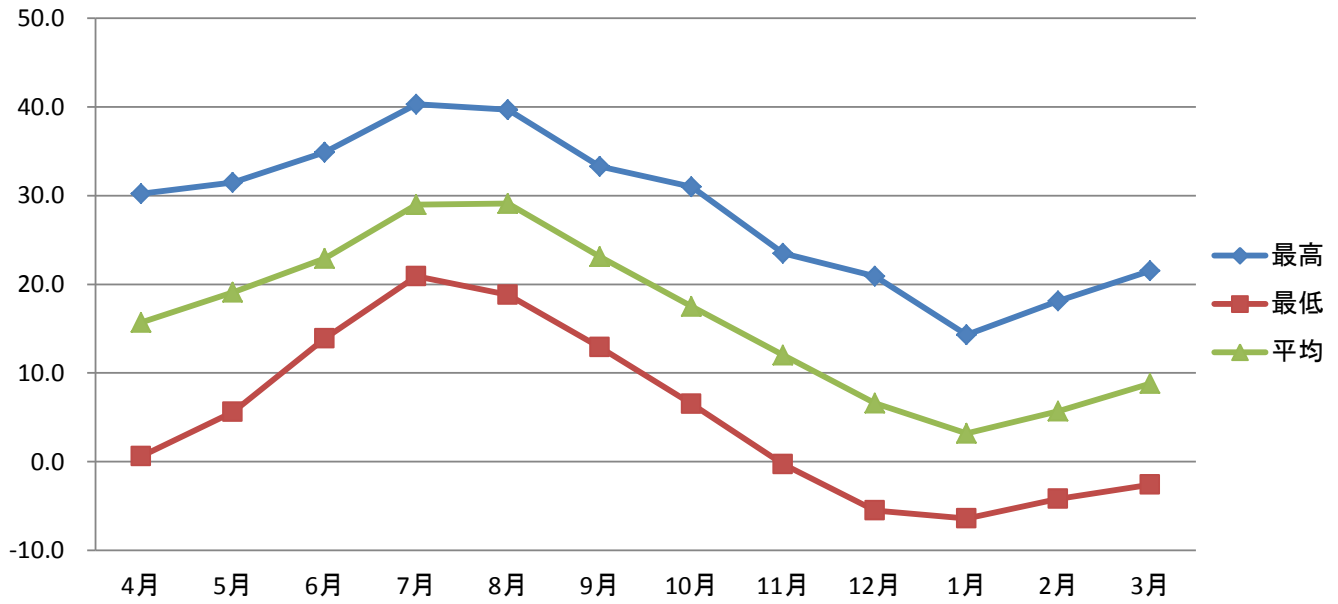
※ 平成27年4月1日からデジタル無線の運用を開始しました。

※ 南消防署、北消防署の()書きは、緊急援助隊用の防災相互波です。実数には反映していません。

# 気 象 統 計



## 月別気温状況

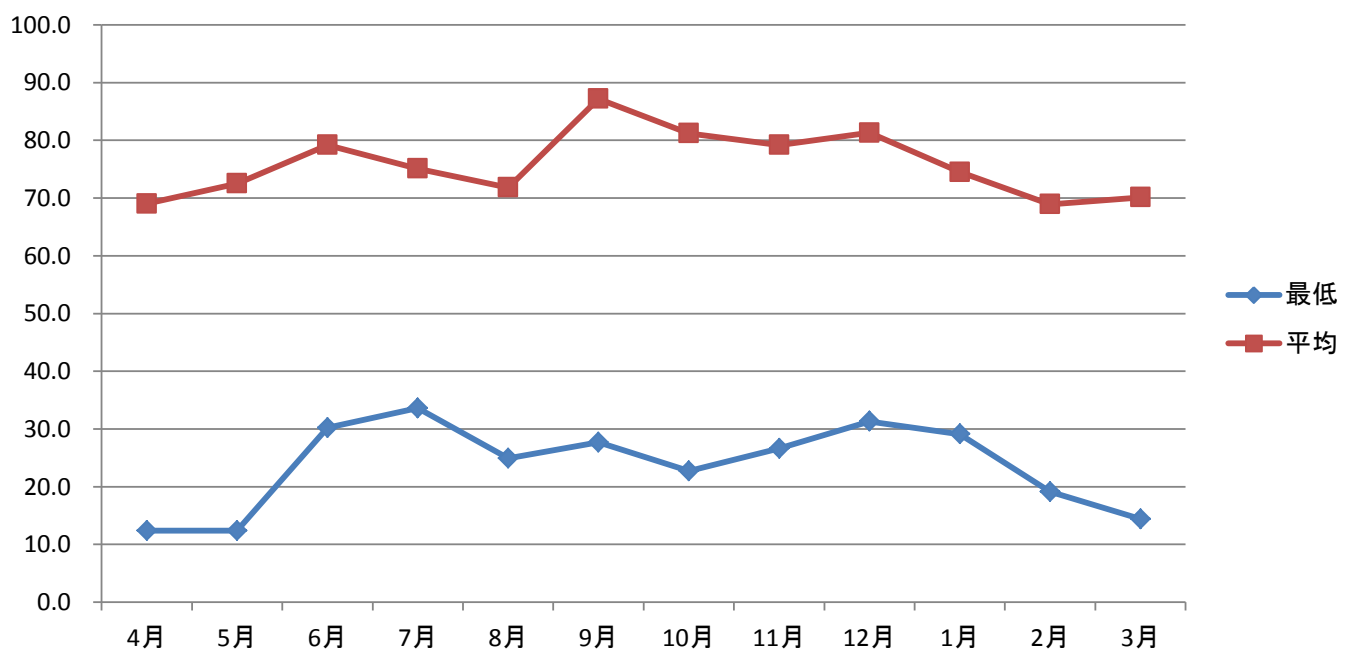


		4月	5月	6月	7月	8月	9月	10月	11月	12月	1月	2月	3月	平均
気温 (°C)	最高	30.2	31.5	34.9	<b>40.3</b>	39.7	33.3	31.0	23.5	20.9	14.3	18.1	21.5	
	最低	0.6	5.6	13.9	20.9	18.8	12.9	6.5	-0.3	-5.5	<b>-6.4</b>	-4.2	-2.6	
	平均	15.7	19.1	22.9	29.0	29.1	23.1	17.5	12.0	6.6	3.2	5.7	8.8	16.1

平成30年度最高気温 40.3°C (7月23日 14時17分)

平成30年度最低気温 -6.4°C (1月10日 06時38分)

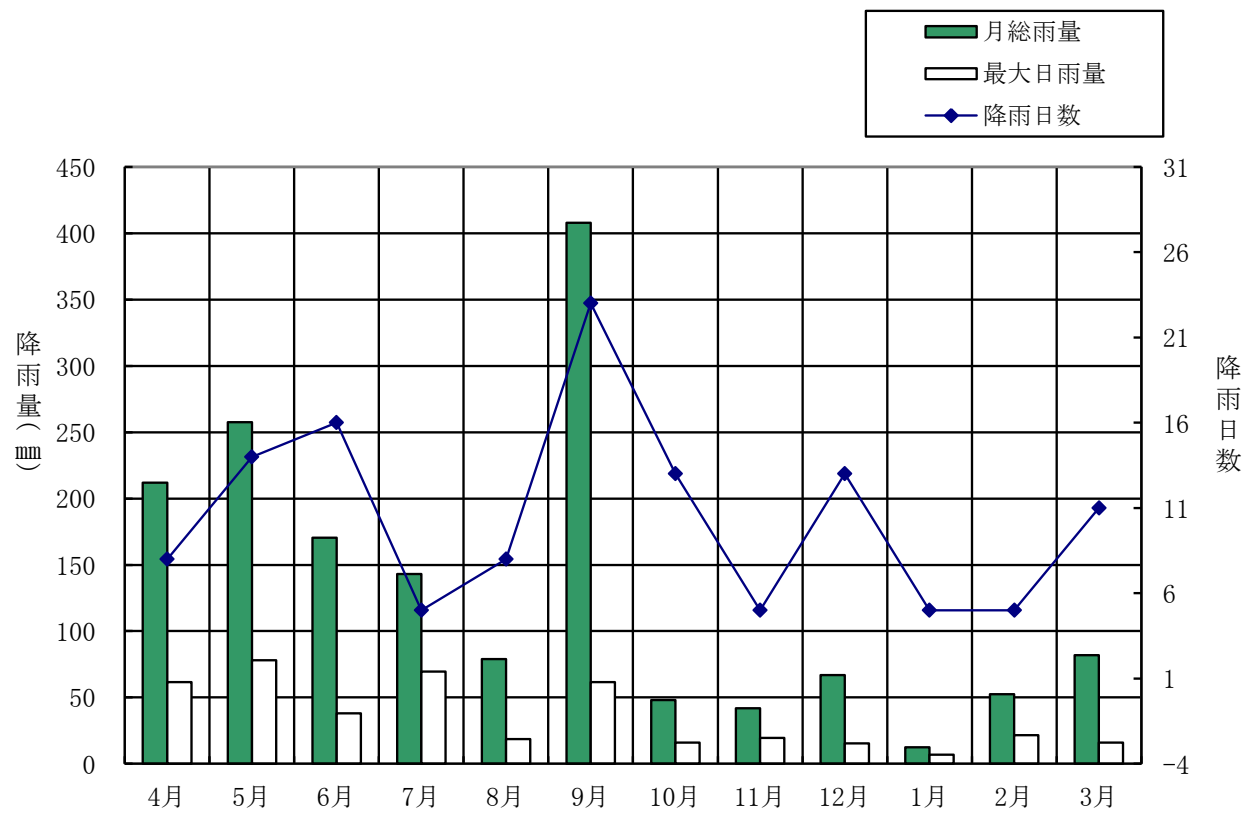
## 月別湿度状況



		4月	5月	6月	7月	8月	9月	10月	11月	12月	1月	2月	3月
湿度 %	最低	12.4	12.4	30.2	33.6	24.9	27.7	22.7	26.6	31.3	29.1	19.1	14.4
	平均	69.0	72.5	79.2	75.1	87.2	81.2	81.2	79.2	81.3	74.5	68.9	70.1

平成30年度最低湿度 7.7% (05月04日 13時43分)

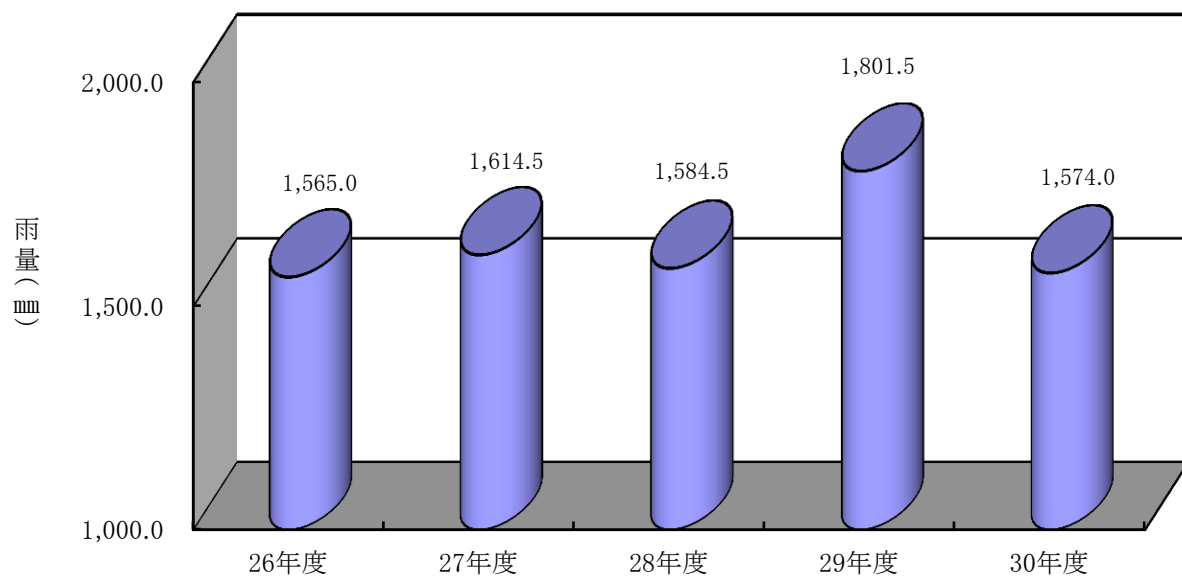
## 月別降雨状況



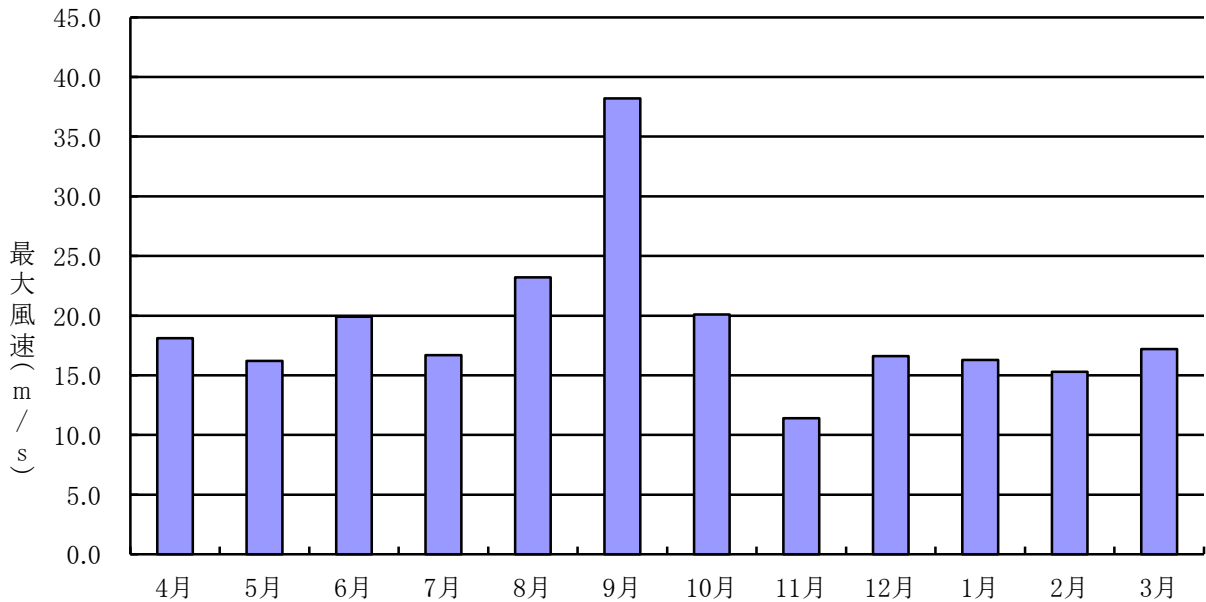
		4月	5月	6月	7月	8月	9月	10月	11月	12月	1月	2月	3月	年間
降雨量 mm	降雨日数	8	14	16	5	8	23	13	5	13	5	5	11	126
	月総雨量	212.0	257.5	170.5	143.0	79.0	408.0	48.0	42.0	67.0	12.5	52.5	82.0	1,574.0
	最大日雨量	61.5	<b>78.0</b>	38.0	69.5	18.5	61.5	16.0	19.5	15.5	7.0	21.5	16.0	

最大日降雨量 78.0mm(5月13日) 最大時間雨量 53.0mm(9月9日10時10分)

## 年度別雨量状況



## 月別風速状況



		4月	5月	6月	7月	8月	9月	10月	11月	12月	1月	2月	3月	平均
風速 m/s	最大	18.1	16.2	19.9	16.7	23.2	38.2	20.1	11.4	16.6	16.3	15.3	17.2	
	平均	2.0	1.6	1.5	1.8	1.8	1.4	1.4	1.3	1.6	1.7	1.7	1.9	1.6

平成30年度最大風速 38.2m/s(9月4日 16時04分)

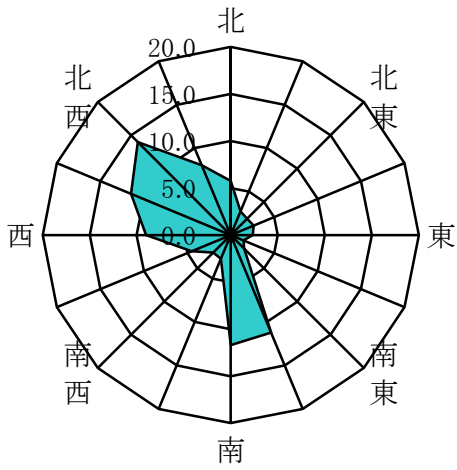
## 年度別火災警報発令状況

	平成 26年度	平成 27年度	平成 28年度	平成 29年度	平成 30年度
火災警報発令回数	0	0	0	0	0

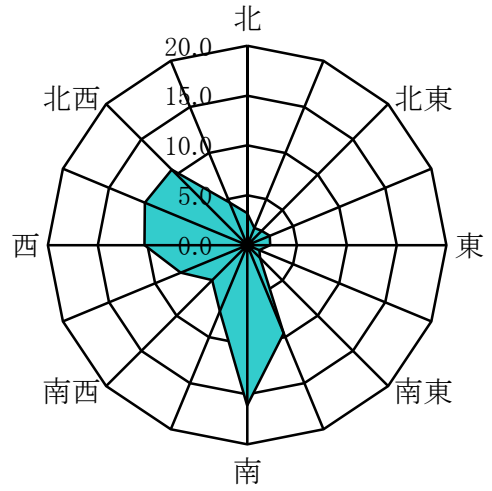
# 季節別風向狀況

單位(%)

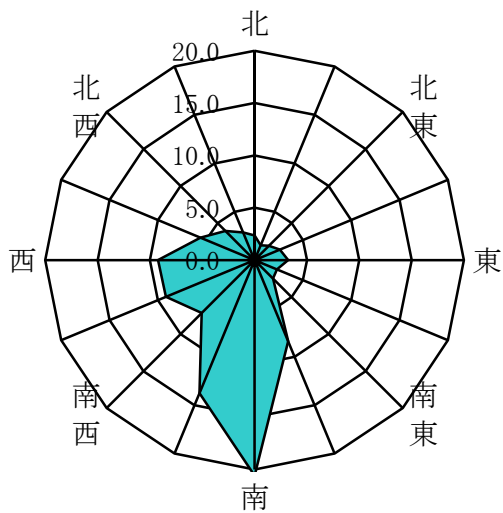
冬(12~2月) 無風=5.3



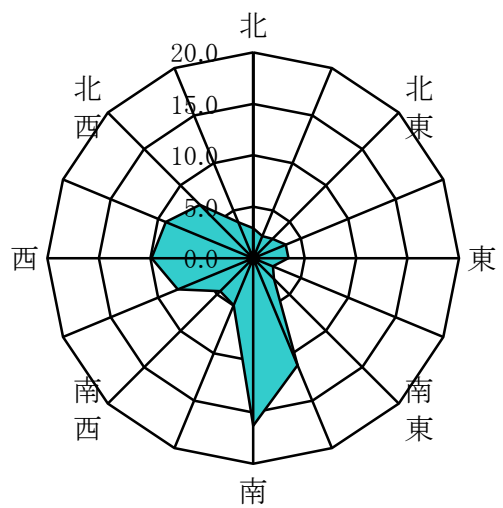
春(3~5月) 無風=3.2



夏(6~8月) 無風=2.9



秋(9~11月) 無風=5.2





平成30年度 全国統一防火標語

# 忘れてない？

# サイフにスマホに 火の確認

多治見市消防本部

〒507-0828

多治見市三笠町2丁目21番地

消防総務課

TEL(0572)22-9231・FAX(0572)21-0022

予防警防課 警防グループ

TEL(0572)22-9232・FAX(0572)21-0022

予防警防課 予防グループ

TEL(0572)22-9233・FAX(0572)21-0022

通信指令課

TEL(0572)22-9216・FAX(0572)24-0622

多治見南消防署

〒507-0828

多治見市三笠町2丁目21番地

TEL(0572)22-9217・FAX(0572)22-9234

多治見北消防署

〒507-0052

多治見市光ヶ丘4丁目48番地の4

TEL(0572)22-8802・FAX(0572)25-7387

多治見笠原消防署

〒507-0901

多治見市笠原町2081番地の1

TEL(0572)43-4613・FAX(0572)43-3599

平成30年度版

発行 多治見市消防本部

〒507-0828

多治見市三笠町2丁目21番地

編集 消防本部 通信指令課